

# TAPO ÄIMÄLÄ-ARO KOKEMÄKI, YLIJÄÄMÄMAIDEN SIJOITUSALUE LUONTOSELVITYS

Tilaaaja Väylävirasto/

Päiväys 10.2.2025

---

<b>Projektin nimi</b>	Äimälä-Aro tasoristeysten poisto, Kokemäki Ylijäämämaiden sijoitusalueen luontoselvitys
<b>Tilaja</b>	[REDACTED], Väylävirasto
<b>Työn tekijä(t)</b>	[REDACTED] Tarkastaja: [REDACTED]
<b>Päivämäärä</b>	10.2.2025
<b>Sivumäärä</b>	9 s.

---

Finnmap Infra Oy  
Ratapihantie 11, 7. krs  
PL 114, 00521 Helsinki  
finnmap-infra.fi  
etunimi.sukunimi@finnmap-infra.fi

---

## SISÄLLYSLUETTELO

1.	<b>JOHDANTO .....</b>	<b>3</b>
2.	<b>MENETELMÄT .....</b>	<b>4</b>
2.1.	Lähtötiedot.....	5
3.	<b>ALUEEN YLEISKUVAUS.....</b>	<b>6</b>
4.	<b>YHTEENVETO JA JOHTOPÄÄTÖKSET .....</b>	<b>8</b>
5.	<b>LÄHTEET .....</b>	<b>9</b>

---

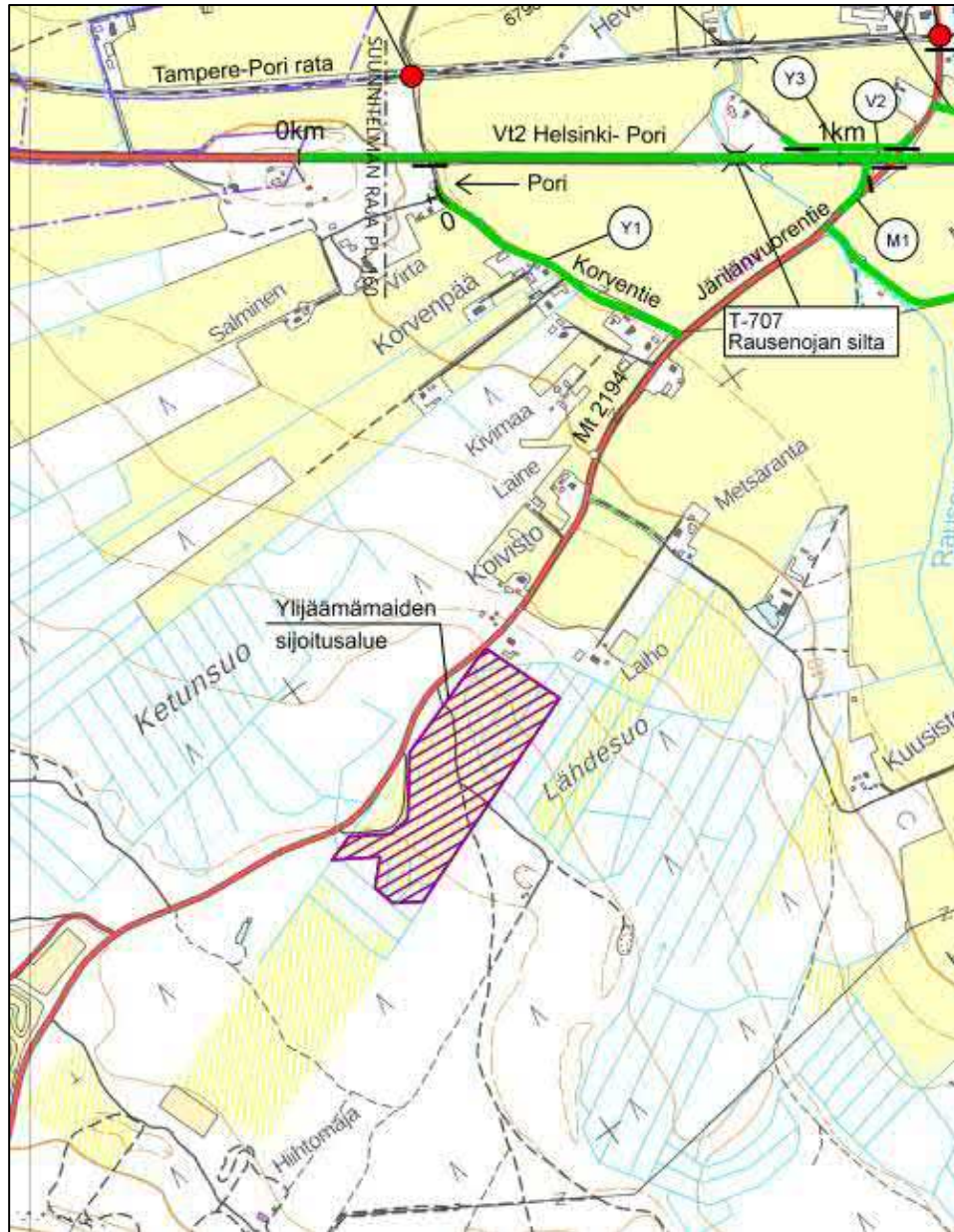
## 1. JOHDANTO

Hanke on osa Väyläviraston Tampere-Pori tasoristeysten poisto ja parantaminen -hanketta. Hankkeen kokonaistavoitteena on parantaa liikenneturvallisuutta poistamalla mahdollisimman monta rataosuuden tasoristeystä sekä parantaa turvallisuutta kustannustehokkain keinoin.

Tiesuunnitelma sijoittuu rataosalle 1401 (Lielähti)-Kokemäki-(Pori). Suunnittelualueen pituus on noin 4 km. Suunnittelualue alkaa (ratakm 285+487) ennen Äimälän tasoristeystä ja päättyy (ratakm 289+489) Aron tasoristeysten jälkeen.

Tiesuunnitelman tavoitteena on poistaa Äimälän, Karekselankujan, Järilän ja Aron tasoristeykset osoittamalla kulku korvaavien tieyhteyksien kautta sekä valtatie 2 turvallisuuden parantaminen porrastamalla nykyinen nelihaarainen maantieliittymä ja poistamalla hankealueella valtatie 2 yksityistieliittymiä.

Tämä luontoselvitys laadittiin koskemaan Järiläntien varteen suunniteltua ylijäämämaiden sijoitusaluetta.



Kuva 1. Suunnittelualue (vinorasterilla).

## 2. MENETELMÄT

Luontoselvityksen laati FM biologi [REDACTED]. Selvitysalueelle tehtiin maastokäynti 19.6.2024.

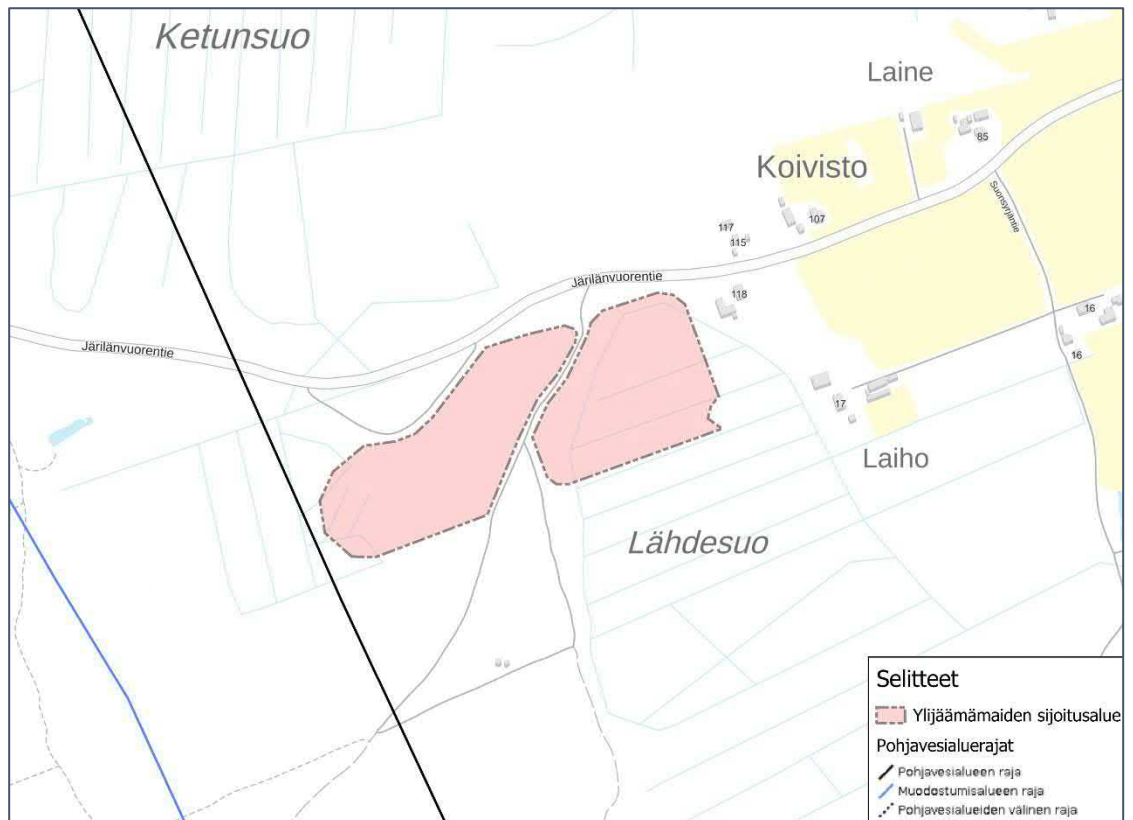
Työn tarkoituksena oli selvittää alueen luontoarvoja ja arvioida niiden vaikutusta hankkeeseen. Työssä kartoitettiin mahdolliset luonnonsuojelulain 29 §:n suojelemat luontotyypit, luonnonsuojelulain 23 §:n mukaiset luonnonmuistomerkit, vesilain 2. luvun 11 §:n mukaiset suojeltavat pienvedet, metsälain 10 §:n tarkoittamat erityisen tärkeät elinympäristöt sekä uhanalaiset luontotyypit. Myös muut luonnonarvoiltaan merkittävät kohteet inventoitiin.

Arvokkaiden luontokohteiden lisäksi etsittiin EU:n luontodirektiiviin sisältyviä lajeja sekä uhanalaisten, silmälläpidettävien ja harvinaisten eliölajien (mukaan lukien liito-orava) esiintymiä. Lisäksi kartoitettiin haitallisten vieraslajien esiintymät.

Luonnonympäristöstä kirjoitettiin yleiskuvaus ja huomionarvoiset lajit ja luontotyypit rajattiin kartalle.

## 2.1. Lähtötiedot

Alueen luonnonympäristön lähtötiedot saatiin avoimista rekistereistä (SYKE, Metsäkeskus) ja Suomen Lajitietokeskuksen aineistosta (Laji.fi).

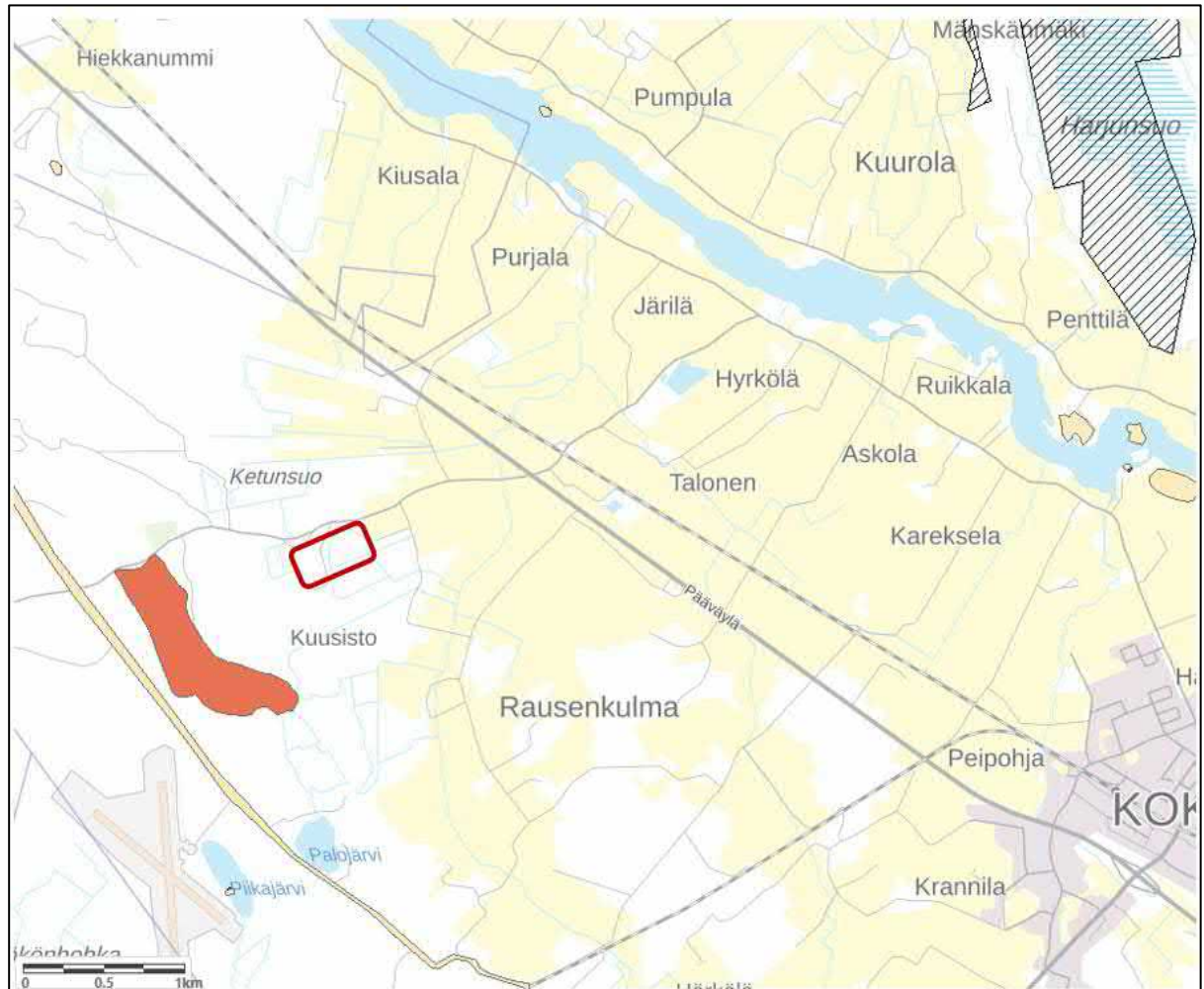


*Kuva 2. Suunnittelualan läheisyydessä sijaitsee pohjavesialue.*

Suunnittelualan länsipuolella sijaitsee Järilänvuoren pohjavesialue (0207951, vedenhankintaa varten tärkeä pohjavesialue.

Alueen läheisyydessä ei sijaitse luonnonsuojelu- tai Natura-alueita. Laji.fi rekisterissä ei ole havaintoja alueelta.

Suunnittelualueen länsipuolella noin 700 metrin päässä sijaitsee harjijensuojeluohjelman alue Järilänvuori (HSO020027).



Kuva 3. Suunnittelualueen länsipuolella sijaitseva harjijensuojeluohjelman alue.

### 3. ALUEEN YLEISKUVAUS

Selvitysalue sijaitsee metsäkasvillisuusvyöhykkeellä 2a Lounaismaa.

Seutu on muinaista Litorinameren rannan muodostamaa, maastonmuodoiltaan tasaista moreeniharjualuetta. Lähiseudun luonnonmaisemaa vallitsee laajat, tasaiset, avoimet mäntykankaat. Lähistöllä kulkee Historiallinen Huovintie, johon liittyy selvitysalueen länsipuolella hiihtomaja ja laaja virkistysreitiverkosto.

Selvitysalue on käytännössä lähes kokonaan noin kymmenen vuotta sitten uudistettua kuivan kankaan- sekä reunoilta varputurvekankaan uudisalaa. Alueen keskiosa on yleisilmeeltään avointa nuorta mäntytaimikkoa, jolla on joitakin

säästöpuumäntyjä. Lähdesuon ojitetulla alueella tiheää, rehevämpää koivutaimikkoa. Kenttäkerroksen lajistossa alueella havaittiin keskiosissa valtalajina kanerva ja puolukka. Länsi- ja itäreunan ojituksella suopursu, juolukka mustikka ja metsäalvejuuri.

Itäpuolella sijaitsee kiinteistö, johon olisi syytä jättää suojaetäisyys. Samoin Järiläntien laidalla sijaitsee kapea varttuneen männikön puustokaistale, jonka voisi jättää suojavyöhykkeeksi mikä ehkäisisi sekä rakentamisen aikaisen pölyn leviämistä ja maisemahaittaa, jolloin alue ei käytännössä näkyisi maisemassa.



*Kuva 4. Mäntytaimikkoa selvitysalueen länsiosassa.*



*Kuva 5. Kuivaa, avointa mäntytaimikkoa selvitysalueen keskiosissa.*

#### 4. YHTEENVETO JA JOHTOPÄÄTÖKSET

Suunnittelualue on kokonaan metsänuudistusalaa. Se sijaitsee eteläpuolella sijaitsevan pohjavesialueen laidalla, mutta eteläosan ojat ja suopainanteet ovat tavanomaista rämettä eikä pohjavesivaikutteista lajistoa havaittu. Selvityksen yhteydessä ei havaittu luonnonsuojelulain 29 §:n luontotyyppejä, luonnonsuojelulain 23 §:n mukaisia luonnonmuistomerkkejä, vesilain 2. luvun 11 §:n mukaisia pienvesiä, metsälain 10 §:n tarkoittamia erityisen tärkeitä elinympäristöjä, EU:n luontodirektiiviin lajeja tai uhanalaisten tai silmälläpidettävien lajien esiintymiä. Selvitysalueella tai sen välittömässä läheisyydessä ei myöskään havaittu vieraslajeja.

Suunnitellut toimenpiteet sijoittuvat pääasiassa kuivan kankaan metsänuudistalalle. Vaikutukset luonnonympäristöihin jäävät siis vähäisiksi. Alueella ei havaittu merkkejä kulttuuriympäristö- tai muusta arvokkaasta lajistosta, joten tältä osin vaikutuksia arvokkasiin luontokohteisiin ei muodostu.

## 5. LÄHTEET

Kontula, T. & Raunio, A. (toim.). 2018. Suomen luontotyyppien uhanalaisuus 2018. Luontotyyppien punainen kirja – Osa 2: luontotyyppien kuvaukset. Suomen ympäristökeskus ja ympäristöministeriö, Helsinki. Suomen ympäristö 5/2018. 925 s.