

ASEMAKAAVASELOSTUS HARJAVALLAN KOULUKESKUKSEN ASEMAKAAVAN MUUTOS



SISÄLTÖ

1.	Perus- ja tunnistetiedot	3
1.1	Tunnistetiedot	3
1.2	Kaava-alueen sijainti	3
1.3	Kaavan nimi ja tarkoitus	4
1.4	Luettelo selostuksen liiteasiakirjoista	4
1.5	Luettelo muista kaavaa koskevista asiakirjoista, taustaselvityksistä ja lähdemateriaalista	5
2.	Tiivistelmä	6
2.1	Kaavaprosessin vaiheet	6
2.2	Asemakaavan sisältö	6
2.3	Asemakaavan toteuttaminen	6
3.	Lähtökohdat	7
3.1	Kaavan tarkoitus	7
3.2	Alueen yleiskuvaus	7
3.3	Luonnonympäristö	8
3.3.1	Maa- ja kallioperä ja pinnanmuodot	8
3.3.2	Vesistöt, pohja- ja pintavedet	10
3.3.3	Kasvillisuus ja luontotyypit	11
3.3.4	Luonnonsuojelu	11
3.4	Maisema ja kulttuuriympäristö	12
3.4.1	Maisemamaakunta ja maisemaseutu	12
3.4.2	Maisemarakenne ja maisemakuva	12
3.4.3	Arvokkaat maisema-alueet	13
3.4.4	Arkeologinen kulttuuriperintö	14
3.5	Yhdyskuntarakenne ja rakennettu ympäristö	15
3.5.1	Yhdyskuntarakenne ja asutus	15
3.5.2	Rakennettu ympäristö ja kulttuuriympäristö	16
3.5.3	Työpaikat, elinkeinotoiminta ja palvelut	25
3.5.4	Virkistys	26
3.5.5	Liikenne	26
3.5.6	Tekninen huolto	28
3.5.7	Erityistoiminnot	28
3.6	Ympäristönsuojelu ja ympäristöhäiriöt	28
3.7	Maanomistus	29
4.	Suunnittelutilanne	30
4.1	Valtakunnalliset alueidenkäyttötavoitteet	30
4.2	Maakuntakaava	30
4.3	Yleiskaava	33
4.4	Asemakaava	34
4.5	Rakennusjärjestys	35
4.6	Pohjakartta	35
4.7	Alueelta laaditut selvitykset ja suunnitelmat	35
4.7.1	Rakennusinventointi ja muut selvitykset	35
4.7.2	Hankesuunnitelma	35
4.7.3	Vaihtoehtojen vertailu	38
5.	Asemakaavan suunnittelun vaiheet	40
5.1	Asemakaavan suunnittelun tarve ja käynnistäminen	40
5.2	Asemakaavan tavoitteet	40
5.2.1	Lähtökohta-aineiston antamat tavoitteet	40
5.3	Osallistuminen ja yhteistyö	40

5.3.1	Osalliset	40
5.3.2	Tiedottamiskanavat	41
5.3.3	Osallistuminen ja vuorovaikutusmenettelyt	41
5.3.4	Viranomaisyhteistyö	41
5.4	Vireilletulo	41
5.5	Luonnosvaihe	41
5.5.1	Luonnosvaiheen palautteet ja vastineet	41
5.5.2	Kaavaluonnokseen tehdyt muutokset	41
5.6	Ehdotusvaihe	42
5.6.1	Ehdotusvaiheen palautteet ja vastineet	42
5.6.2	Kaavaehdotukseen tehdyt muutokset	42
5.7	Hyväksymisvaihe	43
6.	Asemakaavan kuvaus	44
6.1	Kaavan rakenne ja mitoitus	44
7.	Kaavan vaikutukset	46
7.1	Vaikutusten arviointi	46
7.2	Vaikutukset suhteessa ylemmän asteen kaavoihin	46
7.3	Vaikutukset yhdyskuntarakenteeseen	47
7.4	Vaikutukset ihmisten terveyteen, elinympäristöön ja viihtyvyyteen	47
7.5	Vaikutukset liikenteeseen ja liikenneturvallisuuteen	47
7.6	Vaikutukset pohja-, pinta- ja hulevesiin	48
7.7	Vaikutukset luonnonympäristöön	48
7.8	Vaikutukset ilmastoon	48
7.9	Vaikutukset rakennettuun ympäristöön, maisemaan ja kulttuuriperintöön	51
7.10	Vaikutukset talouteen ja elinkeinoelämään	53
7.11	Vaikutukset tekniseen huoltoon	53
8.	Asemakaavan toteutus	54
8.1	Toteutusta ohjaavat suunnitelmat	54
8.2	Toteuttaminen ja ajoitus	54
8.3	Toteutuksen seuranta	54

1. PERUS- JA TUNNISTETIEDOT

Asemakaavan selostus, joka koskee 27. päivänä toukokuuta 2024 päivättyä kaavakarttaa.

1.1 Tunnistetiedot

Asemakaavan muutos koskee:

101 Siltalan kaupunginosassa sijaitsevia kiinteistöjä 79-101-12-5 ja 79-101-12-3.

Asemakaavan muutoksella muodostuu:

101 Siltalan kaupunginosaan korttelin 12 tontti 6.

1.2 Kaava-alueen sijainti

Kaava-alue sijaitsee Satakunnan maakunnassa, Harjavallassa, Kokemäenjoen eteläpuolisella taajama-alueella. Aluetta rajaavat lännessä Myllykatu, pohjoisessa kirjaston tontti, koillisessa Jokikatu, idässä urheilu- ja virkistyspalvelujen alue ja etelässä Koulukatu. Kaava-alueen pinta-ala on 6,2 ha.

Asemakaava-alue sijaitsee kaupungin keskustan palvelujen tuntumassa. Suunnittelualueella sijaitsee Harjavallan koulukeskus, joka koostuu alakoulusta, yläkoulusta sekä näiden väliin sijoittuvasta alakoulun laajennusosasta, jossa on ala- ja yläkoulun yhteinen ruokala sekä Harjavalta-Sali. Keskustan alakoulussa toimivat peruskoulun luokat 1–6 ja yläkoulussa luokat 7–9. Koulukeskusta täydentävät samalla kiinteistöllä sijaitsevat Joenrannan päiväkoti koulun koillispuolella, erillisessä rakennuksessa koulun eteläpuolella yläkoulun taito- ja taideainetilat (ent. lukio) sekä sosiaalikeskus.

Koulukeskuksen pohjoispuolella sijaitsee Harjavallan kaupunginkirjasto. Myllytien länsipuolella sijaitsee lukio sekä ammatillista koulutusta järjestävä Sataedu sekä kaksi asuinkerrostaloa ja Myllykadun ja Siltakadun risteyksessä asuin-, liike- ja toimistorakennus. Koulukeskuksen itäpuolella sijaitsee Kokemäenjoki. Joen ja koulun välinen alue on viheraluetta.



Kuva 1-1. Suunnittelualueen rajaus taustakartalla.

1.3 Kaavan nimi ja tarkoitus

Kaavan nimi on "Koulukeskuksen asemakaavan muutos".

Asemakaavamuutoksen tavoitteena on mahdollistaa koulukeskuksen uudistaminen hankesuunnitelman (Harjavallan kaupunki ja Arco architecture company Oy 29.9.2023) mukaisesti. Asemakaavamuutoksen tarkoituksena on rakennusten suojelumääräyksien tarkistaminen sekä rakennusalojen tarkistaminen siten, että mahdollistetaan uusien rakennusten sijoittaminen tontille hankesuunnitelman mukaisesti.

1.4 Luettelo selostuksen liiteasiakirjoista

- LIITE 1 Osallistumis- ja arviointisuunnitelma
- LIITE 2 Asemakaavan seurantalomake
- LIITE 3 Aloitusvaiheen viranomaisneuvottelun muistio
- LIITE 4 Luonnosvaiheen vastineraportti
- LIITE 5 Ehdotusvaiheen vastineraportti

Selostukseen kuuluu asemakaavakartta merkintöineen ja määräyksineen.

1.5 Luettelo muista kaavaa koskevista asiakirjoista, taustaselvityksistä ja lähdemateriaalista

- Keskustan alakoulun hankesuunnitelma, Harjavallan kaupunki ja Arco architecture company Oy 29.9.2023
- Harjavallan koulukeskuksen rakennusinventointi, Ramboll 2023
- Satakunnan rakennetut kulttuuriympäristöt. Maakunnallisesti merkittävien rakennettujen kulttuuriympäristöjen päivitys- ja täydennysinventointi 2023. Ramboll Finland Oy
- Satakunnan sodanjälkeisten koulurakennusten inventointi 2023, Satakunnan museo
- Valtakunnallisesti arvokkaat maisema-alueet 2021, Syke
- Maaseudun kulttuurimaisemat ja maisemanähtävyydet. Ehdotus Satakunnan ja Varsinais-Suomen arvokkaiksi maisema-alueiksi 2014. Raportteja 75/2014. Varsinais-Suomen elinkeino-, liikenne- ja ympäristökeskus
- Valtakunnallisesti merkittävät rakennetut kulttuuriympäristöt RKY, Museovirasto 2009
- Satakunnan rakennusperintö 2005, Satakuntaliitto

2. TIIVISTELMÄ

2.1 Kaavaprosessin vaiheet

Vireilletulo	Kaupunkikehityksen lautakunta päätti 20.12.2023 esittää vuodelle 2024 yhdeksi kaavoituskohteeksi koulukeskusta kaavoituskatsauksessa 2024.
OAS:n ja kaavaluonnoksen hyväksyminen	kaupunkikehityksen lautakunta 15.2.2024 § 17
OAS:n ja kaavaluonnoksen nähtävilläolo	22.2.-15.3.2024
Kaavaehdotuksen hyväksyminen	kaupunkikehityksen lautakunta 10.4.2024 § 26
Kaavaehdotuksen nähtävilläolo	18.4.-20.5.2024
Kaavan hyväksyminen	täydentyy

2.2 Asemakaavan sisältö

Asemakaavalla osoitetaan opetustoimintaa palvelevien rakennusten korttelialue (YO-2). Kaavaratkaisulla mahdollistetaan koulukeskuksen kehittäminen alueen kaupunkikuvalliset arvot huomioiden.

2.3 Asemakaavan toteuttaminen

Asemakaavan hyväksyy Harjavallan kaupunginvaltuusto. Toteuttaminen voidaan aloittaa heti kaavan saatua lainvoiman.

3. LÄHTÖKOHDAT

3.1 Kaavan tarkoitus

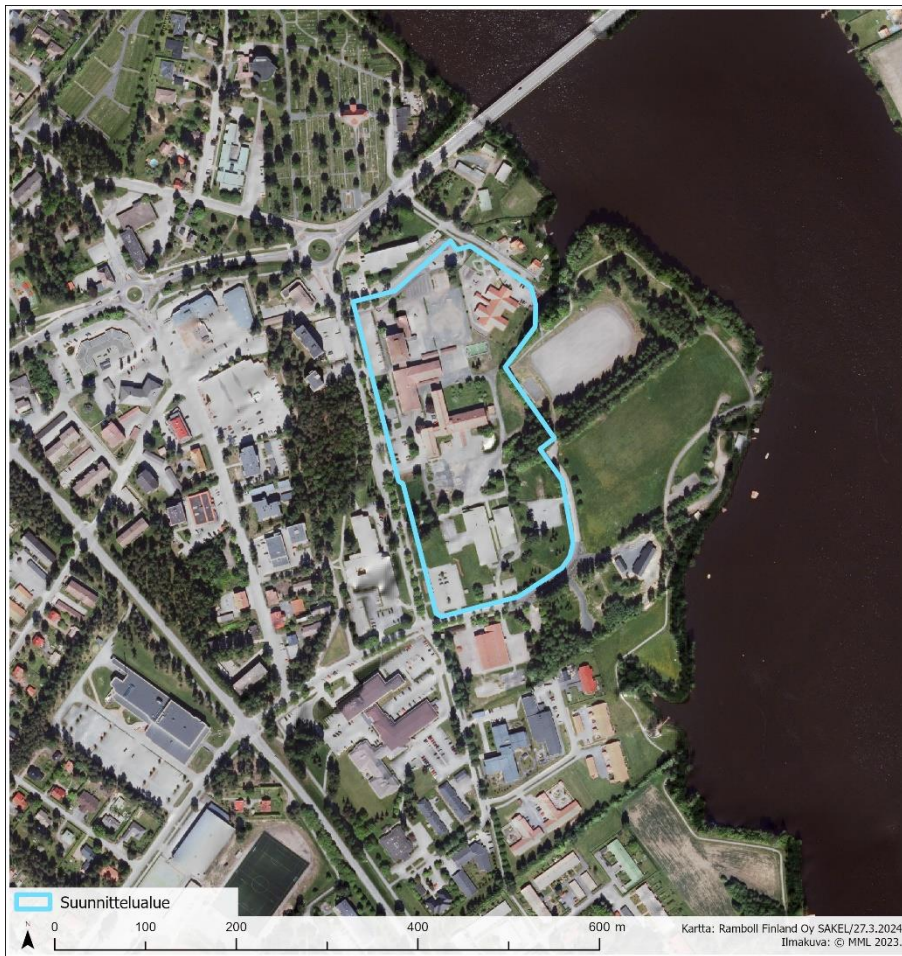
Asemakaavamuutoksen tavoitteena on mahdollistaa koulukeskuksen uudistaminen hankesuunnitelman (Harjavallan kaupunki ja Arco architecture company Oy 29.9.2023) mukaisesti. Asemakaavamuutoksen tarkoituksena on muuttaa rakennusten suojelumääräyksiä sekä rakennusaloja siten, mahdollistetaan uusien rakennusten sijoittaminen tontille hankesuunnitelman mukaisesti.

3.2 Alueen yleiskuvaus

Suunnittelualue sijaitsee Satakunnan maakunnassa, Harjavallan kaupungissa, kaupungin keskustan tuntumassa. Asemakaavamuutosalue on kooltaan noin 6,2 ha.

Suunnittelualueella sijaitsee Harjavallan koulukeskus, joka koostuu vuonna 1949 valmistuneesta alakoulusta (ent. kansakoulu), vuonna 1955 valmistuneesta yläkoulusta (ent. kansakoulu) ja sen vuonna 1974 valmistuneesta laajennuksesta, sekä näiden väliin sijoittuvasta vuonna 1986–87 valmistuneesta alakoulun lisärakennuksesta, jossa sijaitsee ala- ja yläkoulun yhteinen ruokala sekä Harjavalta-sali. Keskustan alakoulussa toimivat peruskoulun luokat 1–6 ja yläkoulussa luokat 7–9. Koulukeskusta täydentävät samalla kiinteistöllä sijaitsevat vuonna 2014 valmistunut Joenrannan päiväkoti, vuonna 1960 valmistuneet yläkoulun taito- ja taideainetilat (ent. lukio) sekä 1990-luvulla valmistunut sosiaalikeskus.

Autopaikat sijaitsevat Myllykadun puolella. Koulun piha-alueet sijoittuvat alakoulun itäpuolelle ja yläkoulun eteläpuolelle. Päiväkodin autopaikat sijaitsevat päiväkodin koillispuolella ja leikkipiha luoteispuolella. Jalankulkuyhteydet kulkevat kirjaston ja koulun tonttien rajalla sekä autopaikkojen ja koulun välissä.

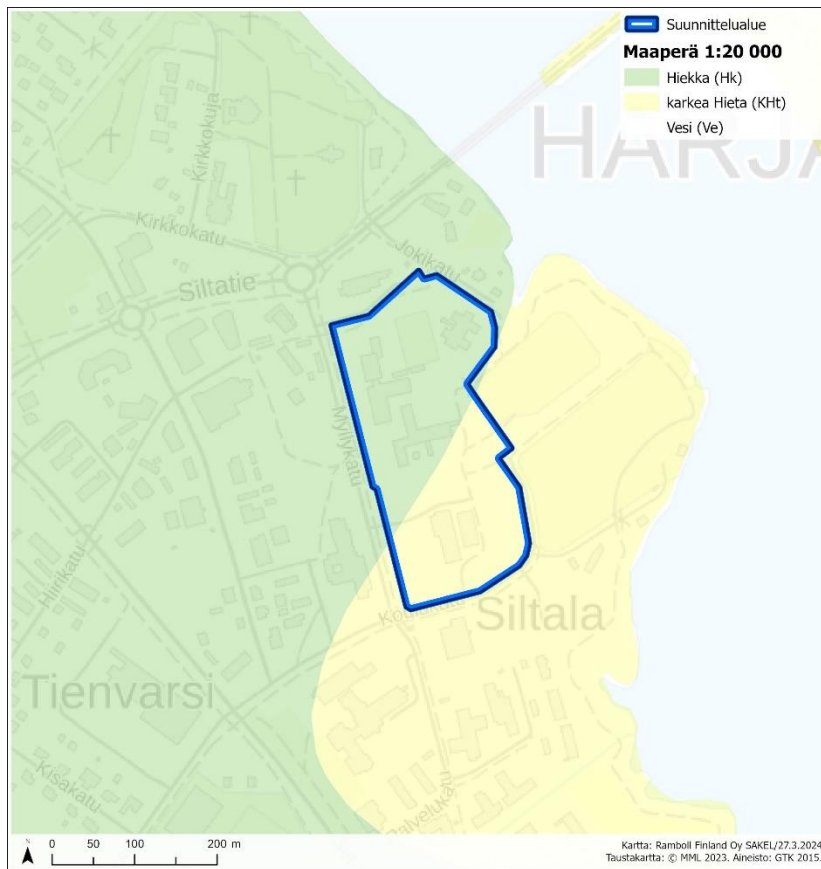


Kuva 3-1. Ortoilmakuva suunnittelualueesta.

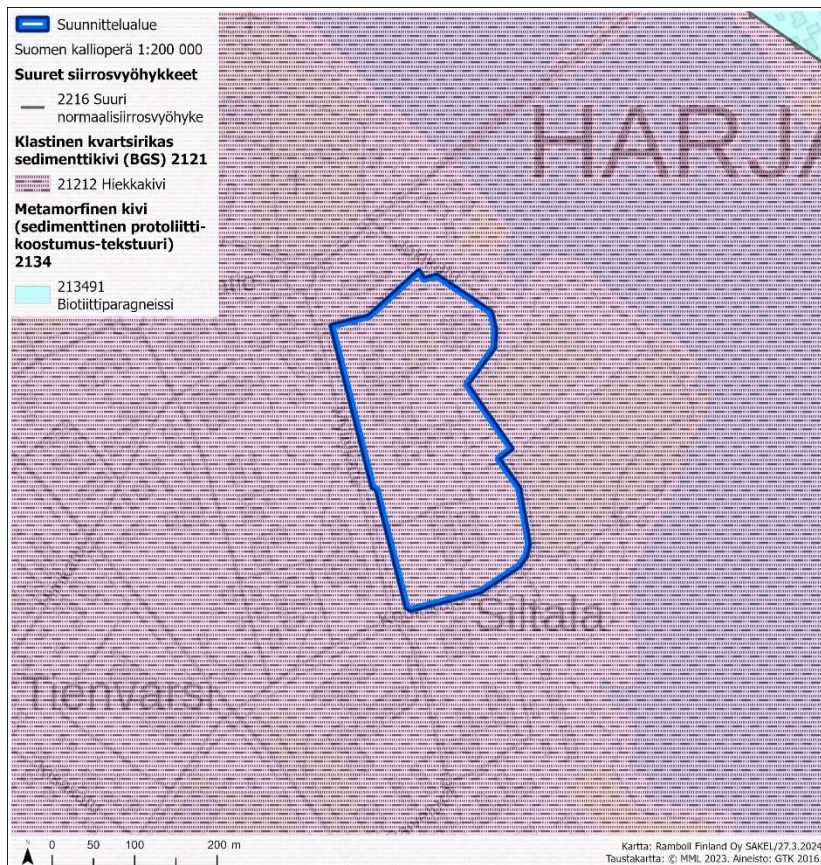
3.3 Luonnonympäristö

3.3.1 Maa- ja kallioperä ja pinnanmuodot

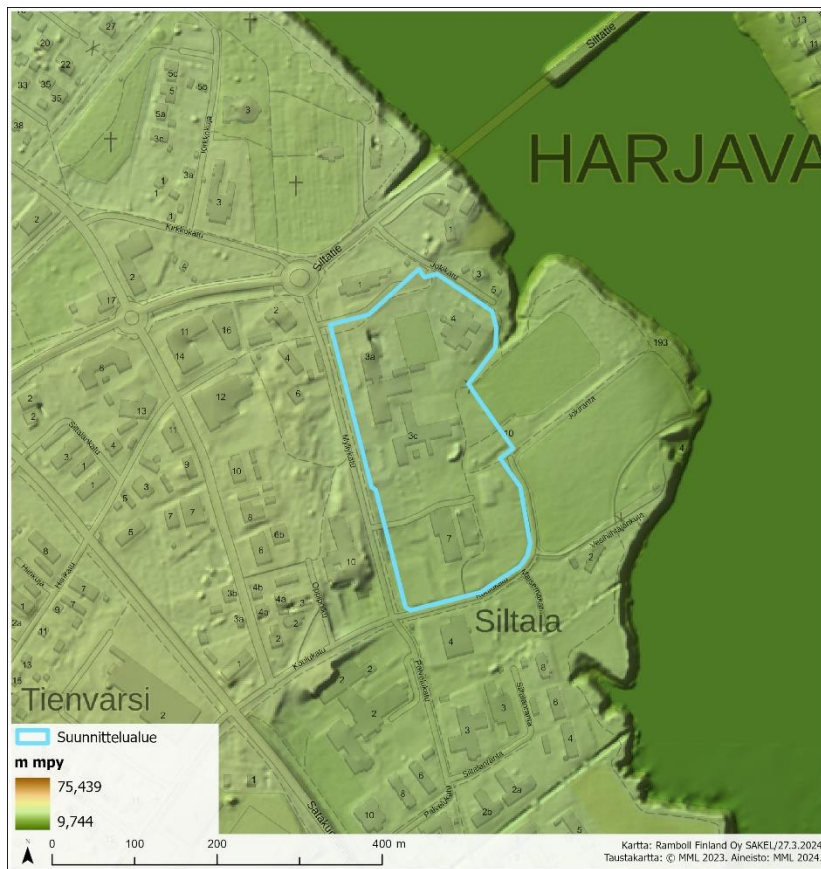
Suunnittelualueen maaperä on pohjoisosassa hiekkaa ja eteläosassa karkeaa hietaa. Kallioperä on hiekkakiveä. Suunnittelualue on pinnanmuodoiltaan tasaista.



Kuva 3-2. Suunnittelualueen maaperä.



Kuva 3-3. Suunnittelualueen kallioperä.



Kuva 3-4. Suunnittelualueen topografia.

3.3.2 Vesistöt, pohja- ja pintavedet

Suunnittelualue ei sijaitse luokitetulla pohjavesialueella. Lähin pohjavesialue Järilänvuori (0207951, vedenhankintaa varten tärkeä pohjavesialue) sijaitsee suunnittelualueelta noin 160 m länteen.

Suunnittelualue kuuluu Kokemäenjoen päävesistöalueeseen. Kokemäenjoki sijaitsee suunnittelualueen itäpuolella, lähimmillään noin 40 metrin päässä.



Kuva 3-5. Suunnittelualueen lähiympäristön pohjavesialueet.

3.3.3 Kasvillisuus ja luontotyytit

Suunnittelualue on rakennettua eikä alueella sijaitse luonnontilaisia luontoalueita.

3.3.4 Luonnonsuojelu

Suunnittelualueella tai sen lähiympäristössä ei sijaitse luonnonsuojelualueita. Lähin luonnonsuojelualue sijaitsee Kokemäenjoen toisella puolella noin kilometri suunnittelualueesta koilliseen.



Kuva 3-6. Suunnittelualueen lähiympäristön luonnonsuojelualueet.

3.4 Maisema ja kulttuuriympäristö

3.4.1 Maisemamaakunta ja maisemaseutu

Suunnittelualue kuuluu valtakunnallisessa maisemamaakuntajaossa Lounaismaahan, tarkemmassa maisemaseutujaossa Ala-Satakunnan viljelyseutuun. Pinnanmuodoiltaan alavan Lounaismaan maasto on eteläosiltaan vaihtelevaa sekä murroslaaksojen ja ruhjeiden jaksottamaa. Pohjoisosissa maasto loivenee Kokemäenjokilaakson ollessa lähes tasankoa. Lounaismaan maisemiin lukeutuvat rannikkoseutujen rikkonaiset saaristot ja mantereen puolella laajat jokien halkomat savikkoalueet. Alue on muinaista merenpohjaa. Satakunnan hiekkakivialue diabaasikallioineen on Kokemäenjokilaaksossa tasaisten sedimenttien peittämää.

Ala-Satakunnan viljelyseutu on perusluonteeltaan vaurasta viljelyaluetta, jota halkovat paikoin myös karummat metsät ja suot. Tasaiset viljelymaisemat sijoittuvat lähtökohtaisesti viljaville savikkoalueille, jotka Kokemäenjokilaaksossa levittäytyvät poikkeuksellisen mittaviksi tasangoiksi. Pääosa asutuksesta on keskittynyt viljavien savikoiden tuntumaan. Alueen suurimpia vesistöjä ovat Kokemäenjoki ja Pyhäjärvi.

3.4.2 Maisemarakenne ja maisemakuva

Suunnittelualue sijaitsee Harjavallan keskustaajamassa, joten maisema on taajamamaisemaa. Koulukeskus muodostaa yhtenäisen rakennusryhmän, jonka julkisivut ovat tärkeä elementti Myllykadun suuntaan. Suunnittelualue on pinnanmuodoiltaan hyvin tasaista rakennettua ympäristöä. Alue on maisemaltaan melko tiiviisti rakennettua, puoliavointa tai suljettua

maisematilaa eikä alueella avaudu pitkiä näkymälinjoja. Rakennusryhmien välistä avautuu näkymä Myllykadulta koulun pihan läpi kohti puistoaluetta.



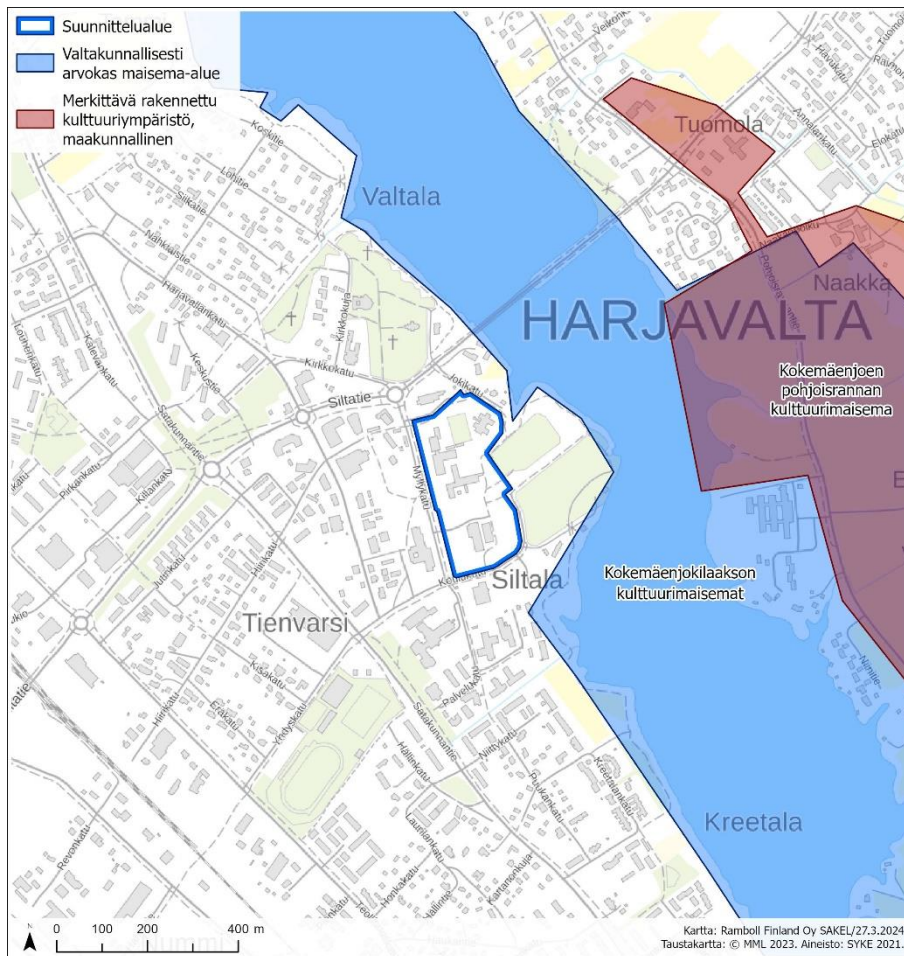
Kuva 3-7. Suunnittelualan ja lähiympäristön maisemarakenne.

3.4.3 Arvokkaat maisema-alueet

Suunnittelualan itäpuolella sijaitsee *Kokemäenjokilaakson kulttuurimaisemat*, joka on luokiteltu valtakunnallisesti arvokkaaksi maisema-alueeksi (VAMA 2021). Kokemäenjokilaaksossa on nähtävissä asutushistorian, maankäytön ja maanmuokkauksen historia yhdistettynä maankohoamisen historiaan. Alueen tärkeimpiä maisemallisia elementtejä ovat jokilaakson laajat peltoaukeat, mutkitteleva ja luonteeltaan vaihteleva jokiuoma, kulttuuriympäristön arvokohteet sekä kasvillisuudeltaan monipuoliset kosteikkoalueet.

Voimassa olevan Satakunnan vaihemaakuntakaavan 2 mukainen maakunnallisesti merkittävä kulttuuriympäristö *Kokemäenjoen kulttuurimaisema välillä Vinnare-Vareksela-Havinki-Ylinen* ulottuu suunnittelualan itä- ja kaakkoisrajan läheisyyteen (Satakunnan rakennusperintö 2005). Satakunnan rakennetun kulttuuriympäristön päivitys- ja täydennysinventoinnissa 2023 *Kokemäenjoen kulttuurimaisema välillä Vinnare-Vareksela-Havinki-Ylinen* on poistettu ja se sisältyy osittain alueeseen *Kokemäenjoen pohjoisrannan kulttuurimaisema*. Maakunnallisesti merkittävä kulttuurimaisema sijoittuu suunnittelualan itäpuolelle, Kokemäenjoen vastarannalle. Kokemäen pohjoisrannan kulttuurimaisema on laaja viljelymaisema, jossa on monipuolinen ja hyvin säilynyt rakennuskanta pihapiireineen. Alue on osa valtakunnallisesti arvokasta maisema-aluetta.

Muut kulttuuriympäristön arvokohteet on käsitelty kohdassa 3.5.2 *Rakennettu ympäristö ja kulttuuriympäristö*.



Kuva 3-8. Maiseman arvoalueet suunnittelualueen ympäristössä. Kokemäenjoen pohjoisrannan kulttuurimaisema on esitetty Satakunnan rakennetun kulttuuriympäristön päivitys- ja täydennysinventoinnin 2023 mukaisesti.

3.4.4 Arkeologinen kulttuuriperintö

Suunnittelualueelle ei sijoitu kiinteitä muinaisjäännöksiä tai muita arkeologisia suojelukohteita.

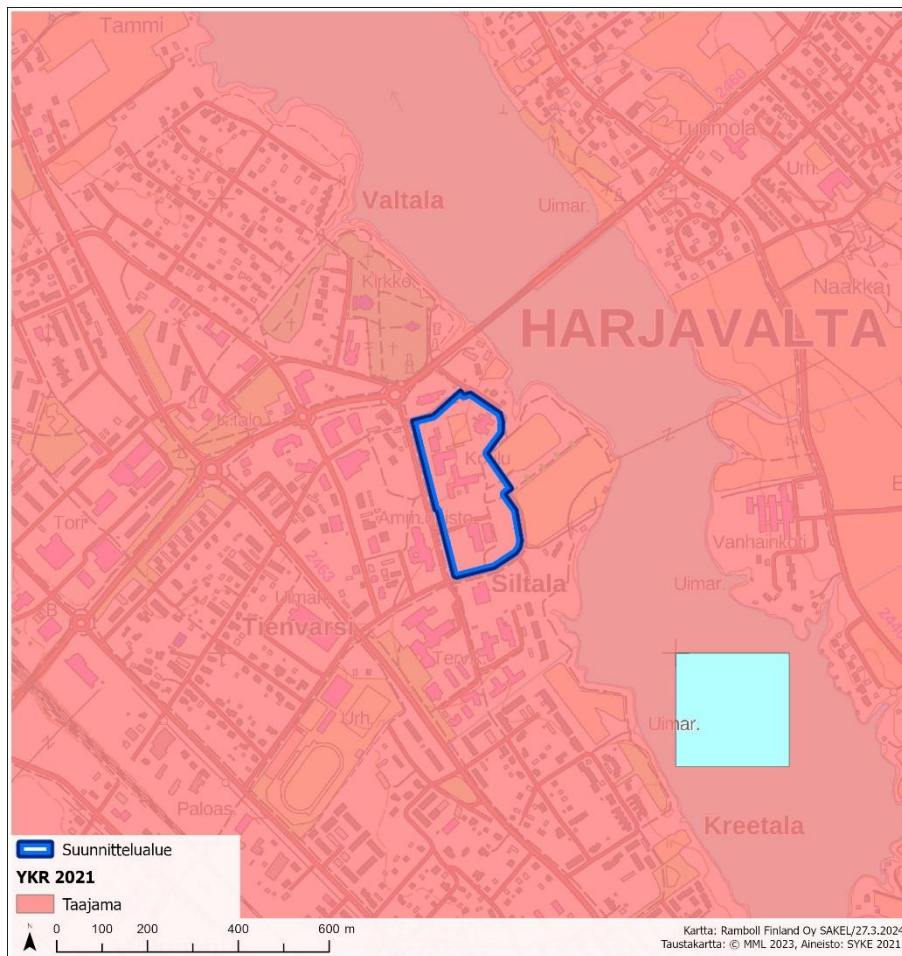


Kuva 3-9. Muinaisjäännökset suunnittelualueen ympäristössä.

3.5 Yhdyskuntarakenne ja rakennettu ympäristö

3.5.1 Yhdyskuntarakenne ja asutus

Suunnittelualue on Suomen ympäristökeskuksen luokituksen mukaisesti taajama-alueita. Suunnittelualueella ei sijaitse asuinrakennuksia.



Kuva 3-10. Suunnittelualue yhdyskuntarakenteessa.

3.5.2 Rakennettu ympäristö ja kulttuuriympäristö

Koulukeskuksen rakentuminen

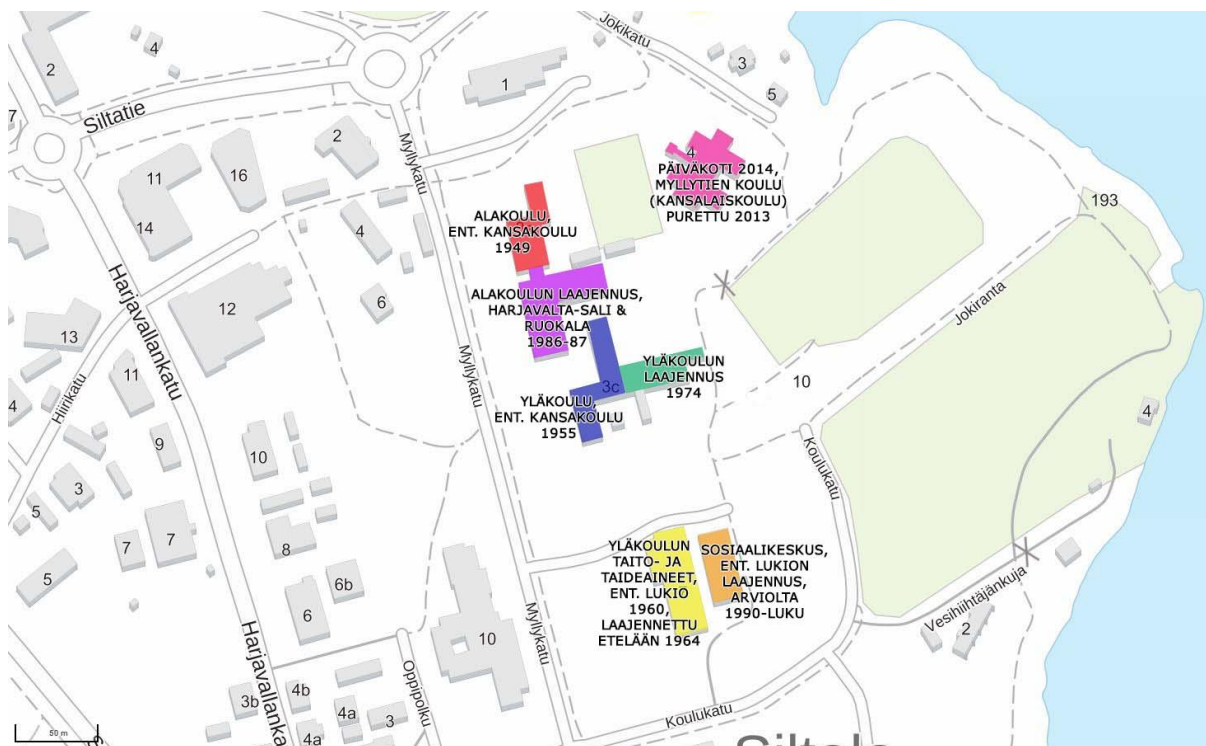
Harjavallan koulukeskuksen ensimmäinen rakennus on vuonna 1949 valmistunut kansakoulu, jossa nykyisin toimii alakoulu. Vuonna 1955 kansakoulun eteläpuolelle samalle tontille valmistui uusi koulurakennus 1949 valmistuneen kansakoulun jäätyä pieneksi. Nykyisin rakennus toimii yläkouluna.

Vuonna 1960 tontin eteläosaan valmistui lukio. Lukio oli aiemmin toiminut kansakoulun kanssa samassa rakennuksessa. Lukiota laajennettiin 1964 etelään pienellä lisäosalla. Nykyisin tiloissa on yläkoulun taito- ja taideainetilat.

Tontin pohjoisosaan, vuonna 1949 valmistuneen kansakoulun itäpuolelle, valmistui vuonna 1964 kansalaiskoulu, jota myöhemmin kutsuttiin Myllytien kouluksi. Myllytien koulu purettiin vuonna 2013 ja sen paikalle rakennettiin Joenrannan päiväkoti vuonna 2014.

Vuonna 1974 valmistui yläkoulun laajennusosa vuoden 1955 valmistuneen kansakoulun itäpuolelle. Vuonna 1986–87 valmistui alakoulun laajennus kansakoulujen (ala- ja yläkoulun) väliin. Laajennusosa yhdistettiin alakouluun yhdysosalla. Yläkouluun uusi laajennusosa yhdistettiin pihan puolelle sijoittuvalla katoksella.

Lukiota laajennettiin itäpuolelle arviolta 1990-luvulla, joka yhdistyy 1960-luvun rakennukseen lasisella käytävällä. Lukion laajennusosa muutettiin sosiaalikeskukseksi 2000-luvun alussa, jolloin luokkahuoneita jaettiin toimistotiloiksi. Sosiaalikeskus jää maisemallisesti vanhan lukion taustalle.



Kuva 3-11. Koulukeskuksen rakentuminen.

Rakennettu kulttuuriympäristö

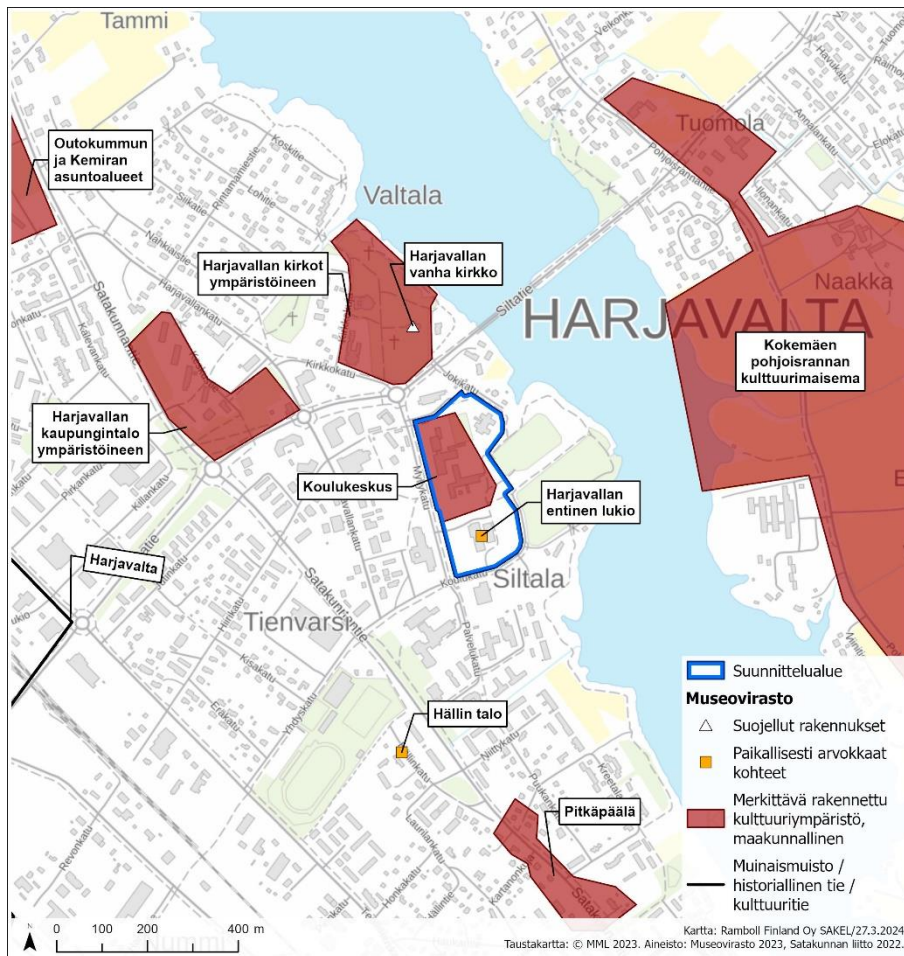
Suunnittelualueelle tai sen lähiympäristöön ei sijoitu valtakunnallisesti merkittäviä rakennetun ympäristön kohteita (RKY 2009). Lähin RKY-kohte on *Huovintie*, joka oli osa keskiaikaista Turku-Ulvila-Pohjanmaa maantietä.

Voimassa olevassa Satakunnan vaihemaakuntakaavassa 2 *Harjavan koulukeskus* on osoitettu maakunnallisesti merkittäväksi kulttuuriympäristöksi Satakunnan rakennusperintö 2005 -inventoinnin mukaisesti. Vireillä olevaa Satakunnan maakuntakaava 2050 laadintaa varten on laadittu Satakunnan rakennetun kulttuuriympäristön päivitys- ja täydennysinventointi 2023, jossa 2005 vuoden inventoinnin rajausta on koulukeskuksen osalta tarkistettu. Satakunnan rakennetun kulttuuriympäristön päivitys- ja täydennysinventoinnissa 2023 *Harjavan koulukeskus* on osoitettu maakunnallisesti merkittäväksi rakennetuksi ympäristöksi. Koulukeskuksen rajausta käsittää 1940- ja 1950-luvulla valmistuneet kansakoulut sekä näiden välisen 1980-luvulla valmistuneen laajennuksen. Voimassa olevassa asemakaavassa koulukeskuksen vanhimman rakennuksen, 1940-luvulla valmistuneen kansakoulun, luokkasiiven länsi- ja pohjoisjulkisivut ja voimistelusalisiiven pohjoisjulkisivu sekä 1980-luvulla valmistuneen laajennuksen länsijulkisivu on osoitettu kaupunkikuvan kannalta merkittävän rakennuksen julkisivuiksi (sr).

Suunnittelualueen eteläosassa sijaitseva *entinen lukio* on paikallisesti arvokas rakennus (Satakunnan sodanjälkeisten koulurakennusten inventointi 2023).

Lähin suojeltu rakennus on suunnittelualueen pohjoispuolella sijaitseva kirkkolaila suojeltu *Harjavan vanha kirkko*. Kirkko on osa Satakunnan rakennetun kulttuuriympäristön päivitys- ja täydennysinventoinnissa 2023 esitettyä maakunnallisesti merkittävää rakennettua ympäristöä *Harjavan kirkot ympäristöineen* sekä valtakunnallisesti arvokasta maisema-aluetta *Kokemäenjokilaakson kulttuurimaisemat* (VAMA 2021).

Suunnittelualueella lähimpiin maakunnallisesti merkittäviin kulttuuriympäristöihin kuuluu myös *Harjavan kaupungintalo ympäristöineen* (Satakunnan rakennetun kulttuuriympäristön päivitys- ja täydennysinventointi 2023).



Kuva 3-12. Kulttuuriympäristön arvokohteet suunnittelualueella ja sen lähiympäristössä (RKY 2019, Satakunnan rakennetun kulttuuriympäristön päivitys- ja täydennysinventointi 2023, Satakunnan sodanjälkeisten koulurakennusten inventointi 2023).

Muut rakennukset

Suunnittelualueella sijaitsee lisäksi vuonna 2014 valmistunut Joenrannan päiväkoti.



Kuva 3-13. Näkymä alakoulun pihasta kohti päiväkotiä. (Ramboll 2023)

Satakunnan rakennusperintö 2005

Satakunnan rakennusperintö 2005 laadittiin vuosina 2004–2005 Satakunnan vaihemaakuntakaavan 2 tausta-aineistoksi. Inventoinnissa koulukeskus on maakunnallisesti arvokas kulttuuriympäristö.

Kuvaus:

Arkkitehti Erkki Huttusen 1947 suunnittelema kansakoulu, nykyinen Keskustan koulu, valmistui 1949. Kolmikerroksinen kivikoulu on tyypillistä aikansa kouluarkkitehtuuria. Koulukortteliin kuuluu myös yläasteen koulu, joka on rakennettu 1953. Aluetta on myöhemmin täydennysrakennettu.

Jälleenrakennuskauden kouluarkkitehtuuria.

Satakunnan rakennetun kulttuuriympäristön päivitys- ja täydennysinventointi 2023

Satakunnan rakennetun kulttuuriympäristön päivitys- ja täydennysinventointi valmistui 2023 Satakunnan maakuntakaavan 2050 laadintaa varten. Koulukeskus on maakunnallisesti merkittävä rakennetun ympäristön kohde.

Kuvaus:

Arkkitehti Carolus Lindbergin 1947 suunnittelema kansakoulu, nykyinen keskustan koulu, valmistui 1949. Kolmikerroksinen kivikoulu on tyypillistä aikansa kouluarkkitehtuuria. Koulukortteliin kuuluu myös yläasteen koulu, joka on rakennettu 1953. Aluetta on myöhemmin täydennysrakennettu, mutta kokonaisuus on säilynyt edustavana.

Arviointi:

Edustavaa jälleenrakennuskauden kouluarkkitehtuuria.

Arvot:

historiallinen: sivistyshistoria, kaavahistoria

rakennushistoriallinen: tyypillisuus, edustavuus, historiallinen kerroksisuus

maisemallinen: kaupunkikuvallisesti merkittävä

Rakennusinventointi 1996

Museoviraston Suomen rakennuskulttuurin yleisluettelon 14.8.1996 päivityssä kohdeinventointi-lomakkeessa Harjavallan Keskuskoulun rakennusryhmällä on todettu olevan sivistyshistoriallista ja maisemallista merkitystä. (Björkqvist, 1996)

Harjavallan koulukeskuksen rakennusinventointi 2023

Koulukeskuksesta on laadittu rakennusinventointi 2023 (Ramboll). Inventoituihin koulukeskuksen rakennuksiin kuuluvat vuonna 1949 rakennettu alakoulu, vuonna 1955 rakennettu yläkoulu sekä vuonna 1986–87 rakennettu alakoulun lisärakennus, jossa sijaitsevat Harjavalta-sali ja ruokala. Inventoinnissa rakennuksilla on todettu olevan seuraavia arvoja:

Rakennustaiteelliset arvot

Harjavallan koulukeskuksen vuonna 1949 valmistuneella kansakoulurakennuksella on erityisiä rakennustaiteellisia arvoja ja se on säilyttänyt hyvin rakennusajankohdalleen tyypilliset piirteet. Aikakautensa kouluarkkitehtuurin tapaan Harjavallan kansakoulussa tilat on sijoitettu eri osiin; luokkasiipeen ja voimistelusalisiipeen. Luokkasiipi rakennettiin keskikäytäväkouluna, jossa luokkahuoneet sijaitsevat peräkkäin käytävän molemmin puolin. Keskikäytäväkouluja rakennettiin erityisesti ajanjakson alkupuolella. Edustavan rakennuksen rapatut julkisivut ja tiilikatteinen harjakatto edustavat tyypillisiä 1940-luvun lopun ja 1950-luvun alun koulujulkisivuja. Monikerroksisen luokkasiiven ikkuna-aukkojen rivistöt ja keskikäytävän päädyn korkea lasipinta

ovat tyypillisiä aikakauden kouluarkkitehtuurille kuin myös voimistelusalisiiven luokkasiiven ikkunoita suuremmat ikkunat. Rakennuksen pääsisäänkäynnin ja pihan puoleisen välituntikatoksen yksityiskohdat on suunniteltu huolella aikansa tyypilliseen tapaan.

Vuonna 1949 valmistuneella rakennuksella on erityistä arkkitehtonista arvoa, sillä sen on suunnitellut tunnettu arkkitehti, professori Carolus Lindberg, jonka arkkitehtisuunnitelmat keskittyivät pääasiassa asemakaavoihin ja restaurointitöihin. Lindbergin kiinnostuksen painopiste oli kaupunkikuvassa. Carolus Lindberg ei tiettävästi suunnitellut muita rakennuksia Harjavaltaan.

Koulukeskuksen vuonna 1955 valmistunut rakennus edustaa tyypillistä jälleenrakennuskauden kouluarkkitehtuuria ja sillä on rakennustaiteellista arvoa. Myös vuonna 1955 valmistuneessa koulurakennuksessa tilat on sijoitettu luokkasiipeen ja voimistelusalisiipeen. Luokkasiipi rakennettiin kapeampirunkoisena sivukäytäväkouluna, jossa luokat ovat käytävän toisella sivulla. Rakennuksen rapatut julkisivut ja osittain liuskekipintaiset sokkelit edustavat tyypillisiä 1940-luvun lopun ja 1950-luvun alun koulujulkisivuja. Monikerroksisen luokkasiiven ikkuna-aukkojen rivistöt ja voimistelusalisiiven korkeat ikkunat ovat tyypillisiä aikakauden kouluarkkitehtuurille.

Vuonna 1955 valmistuneen rakennuksen on suunnitellut koulusuunnitteluun erikoistuneesta Maaseudun keskusrakennustoimistosta V.A. Hämäläinen ja V. Nortomaa. Maaseudun keskusrakennustoimisto suunnitteli 1950-luvulla eniten koulurakennuksia koko maassa.

Vuonna 1986–87 valmistuneella alakoulun lisärakennuksella ja vuonna 1974 valmistuneella yläkoulun laajennusosalla ei todeta olevan erityisiä rakennustaiteellisia arvoja.

Historialliset arvot

Harjavallan koulukeskus on rakentunut vuosikymmenten saatossa. Koulukeskus sisältää useita rakennuksia, joista vanhin on vuonna 1949 valmistunut kansakoulu. Kansakoulun jäädessä pieneksi, samalle tontille koulun eteläpuolelle rakennettiin vuonna 1955 uusi koulurakennus. Vuonna 1960 valmistui lukiolle oma rakennus saman tontin eteläosaan. Lukion laajennusosa valmistui vuonna 1964 lukion itäpuolelle ja samana vuonna valmistui kansalaiskoulun koulurakennus tontin pohjoisosaan, vuoden 1949 kansakoulun itäpuolelle. Vuonna 1955 valmistunutta koulurakennusta laajennettiin vuonna 1974 vanhan rakennuksen itäpuolelle. Vanhinta, vuonna 1949 valmistunutta rakennusta, laajennettiin rakentamalla lisärakennus koulun eteläpuolelle vuonna 1986–87.

Harjavallan koulukeskus on säilynyt opetuskäytössä ja sen myötä se kertoo hyvin kouluarkkitehtuurin historiasta. Rakennusten sisätiloissa on tehty muutoksia, jotka ilmentävät rakentamisen, hoidon ja käytön historiaa ja jatkuvuutta (historiallinen kerroksisuus). Koulukeskus on ainut näin mittava ja yhtenäinen säilynyt koulukokonaisuus Harjavallassa.

Harjavallan koulukeskuksen historialliset arvot liittyvät ennen kaikkea koulun historialliseen taustaan osana maamme kansakoulujen rakentamista. Vuosina 1949 ja 1955 rakennetut kansakoulut liittyvät 1940- ja 1950-lukujen jälleenrakennuskauteen, kun kasvavan väestön tarpeisiin suunniteltiin uusia kouluja.

Vuonna 1986–87 valmistuneen alakoulun lisärakennuksen ja vuonna 1974 valmistuneen yläkoulun laajennusosan historialliset arvot liittyvät koulukeskuksen täydennysrakentamiseen, jotka ilmentävät rakentamisen, hoidon ja käytön historiaa ja jatkuvuutta (historiallinen kerroksisuus).

Taajamakuvalliset arvot

Harjavallan koulukeskuksella on taajamakuvallista arvoa. Taajamakuvallassa koulukeskus muodostaa yhtenäisen rakennuskokonaisuuden. Koulukeskuksen vuonna 1949 rakennetun kansakoulun luokkasiiven julkisivut ja vuonna 1955 rakennetun kansakoulun julkisivut ovat vähäeleisinä ja ryhdikkäinä tärkeitä etenkin länteen Myllykadun suuntaan. Tämä arvo on tunnistettu myös

vanhimman, vuonna 1949 rakennetun, kansakoulun osalta voimassa olevassa maakunta- ja asemakaavassa.

Vuonna 1986–87 valmistuneen alakoulun lisärakennuksen ja vuonna 1974 valmistuneen yläkoulun taajamakuvalliset arvot liittyvät alueen kokonaisuuteen koulurakennusten alueena.

Säilyneisyys

Harjavallan koulukeskuksen vuonna 1949 valmistunut rakennus on kokonaisuutena säilynyt hyvin.

Ulkoasultaan vuonna 1949 valmistunut rakennus on säilynyt hyvin. Julkisivumateriaalit, sisäänkäynnit, ulkoportaot, ikkunat ja kiinteät katokset ovat pääosin säilyneet. Suurimmat muutokset ulkoasussa ovat uusien savupiippujen rakentaminen pohjoisjulkisivulle ja vanhan savupiipun lyentäminen. Uudet ulko-ovet poikkeavat alkuperäisistä.

Sisätilojen osalta vuonna 1949 valmistunut koulu on olennaisesti muuttunut. Alkuperäisellä paikallaan säilyneitä tiloja ovat länsiseinustalle sijoittuvat luokkahuoneet, porrashuoneet ja liikuntasali. Muilta osin tiloissa on tehty merkittäviä huonejako- ja käyttötarkoituksmuutoksia. Alkuperäisiä pintamateriaaleja ovat ainoastaan porrashuoneiden mosaiikkibetoniportaat ja betonikaiteet puisine käsijohtimineen sekä liikuntasalin portaat ja puolipaneeli. Muilta osin tilat on muutettu peruskorjauksen 1986–87 yhteydessä.

Koulukeskuksen vuonna 1955 valmistunut rakennus on kokonaisuutena säilynyt vähintään kohtalaisesti.

Koulukeskuksen vuonna 1955 valmistunut rakennus on ulkoasultaan säilynyt hyvin. Luokkasiiven ja voimistelusalisiiven julkisivumateriaalit ja ikkunat ovat pääosin säilyneet alkuperäisten kaltaisina. Suurimmat muutokset ulkoasussa ovat luokkasiiven ja voimistelusalisiiven väliosan julkisivumateriaalin muuttuminen, voimistelusalisiiven länsijulkisivun toisen sisäänkäynnin poistaminen, sisäänkäyntikatoksien uusiminen, savupiippujen purkaminen ja ilmastoinlaitteiden rakentaminen vesikatolle. Uusitut ikkunat ovat aukotukseltaan ja puitejaoltaan alkuperäisten kaltaiset. Uudet ulko-ovet poikkeavat alkuperäisistä.

Sisätilojen osalta vuonna 1955 valmistunut koulurakennus on oleellisesti muuttunut. Alkuperäisellä paikallaan säilyneitä tiloja ovat todennäköisesti porrashuoneet, liikuntasali ja luokkasiiven toisen ja kolmannen kerroksen länsiseinustalle sijoittuvat luokkahuoneet. Muilta osin tiloissa on tehty merkittäviä huonejako- ja käyttötarkoituksmuutoksia. Alkuperäisiä pintamateriaaleja ovat ainoastaan porrashuoneiden mosaiikkibetoniportaat ja pinnakaiteet. Muilta osin tilat on muutettu peruskorjauksen 1974 ja 2003 yhteydessä.

Vuonna 1974 valmistunut yläkoulun laajennusosa on muuttunut oleellisesti sekä ulkoasultaan että sisätiloiltaan. Vuonna 1986–87 valmistunut alakoulun lisärakennus on säilynyt hyvin.



Kuva 3-14. Koulukeskus pohjoisen suunnasta Myllykadulta kuvattuna. (Ramboll 2023)



Kuva 3-15. Koulukeskus etelän suunnasta Myllykadulta kuvattuna. (Ramboll 2023)



Kuva 3-16. Alakoulun länsijulkisivu Myllykadulle päin. Vasemmalla kaksikerroksinen voimistelusalisiipi ja oikealla nelikerroksinen luokkasiipi. Koulun kattomuoto ja julkisivut ovat säilyneet alkuperäisinä. (Ramboll 2023)



Kuva 3-17. Alakoulun pohjoisjulkisivun pääsisäänkäynti on säilynyt pitkälti alkuperäisenä ovea lukuun ottamatta. (Ramboll 2023)



Kuva 3-18. Harjavallan keskuskoulu vuonna 1958. (Vartiainen, 2011) (Alkuperäinen kuva Harjavallan kaupungin valokuvat)



Kuva 3-19. Alakoulun laajennusosan länsijulkisivu Myllykadun suuntaan. (Ramboll 2023)



Kuva 3-20. Yläkoulun länsijulkisivu Myllykadun suuntaan. Vasemmalla luokkasiipi ja oikealla voimistelusalisiipi. (Ramboll 2023)

Satakunnan sodanjälkeisten koulurakennusten inventointi 2023

Satakunnan museon vuonna 2023 laatimassa Satakunnan sodan jälkeen rakennettujen koulujen teemainventoinnissa tavoitteena oli saada maakunnasta yleiskuva vuosina 1945–65 rakennetuista nykyisin uhanalaisista kouluista ja arvottaa ne. Inventoinnissa vuonna 1960 valmistuneella lukiorakennuksella on todettu olevan seuraavia arvoja:

Arvot: Rakennushistoriallinen, maisemallinen

Vuoden 2005 maakunnallisessa inventoinnissa osaksi maakunnallisesti merkittävää kulttuuriympäristöä osoitettu entinen lukio edustaa koulurakentamisessa 1950- ja 1960-lukujen vaihdetta. Massaltaan se muistuttaa jo yleisesti 1960-luvulla tyypillistä matalaa ja horisontaalista rakennustapaa. Alkuperäinen asu on pääosin säilynyt, vaikkakin joitain muutoksia on tehty. Laajennusosa jää maisemallisesti taka-alalle, joten alkuperäinen osa ei jää alisteiseen asemaan.

Vanha lukiorakennus on maisemallisesti merkittävällä paikalla ja liittyy maisemallisesti sekä historiallisesti viereiseen Harjavallan keskuskouluun.

Satakunnan rakennetun kulttuuriympäristön päivitys- ja täydennysinventoinnissa (2023) entinen lukiorakennus on rajattu koulukeskuksen maakunnallisesti merkittävän arvoalue-rajauksen ulkopuolelle, mutta on edelleen katsottavissa arvoiltaan paikallisesti merkittäväksi.



Kuva 3-21. Entisen lukion länsijulkisivu Myllykadun suuntaan. (Ramboll 2023)



Kuva 3-22. Lukion länsijulkisivu vuonna 2004. (Pekka Aarnio 2004)

3.5.3 Työpaikat, elinkeinotoiminta ja palvelut

Harjavallan kaupungin asukasluku oli vuoden 2022 lopussa 6 758. Harjavallan taajama-aste vuonna 2021 oli 93,1 %. Kaupungissa olevien työpaikkojen lukumäärä oli 3644 vuonna 2020, ja

työpaikoista alkutuotannon työpaikkojen osuus oli 1,0 %; jalostuksen osuus 44,3 %; ja palvelujen osuus 53,8 %. Työpaikkaomavaraisuus oli 149,5 (2020) ja työttömyysprosentti 10,4 % (2021).

Suunnittelualueella sijaitsee Harjavallan koulukeskus, jossa toimii ala- ja yläkoulu. Alakoulussa toimivat peruskoulun luokat 1–6 ja yläkoulussa luokat 7–9. Lisäksi tiloissa toimii kansalaisopisto. Koulukeskukseen sijoittuvaa Harjavalta-salia käytetään myös erilaisille tilaisuuksille iltaisin ja viikonloppuisin. Suunnittelualueella sijaitsee myös Joenrannan päiväkotiki sekä sosiaalikeskus.

Harjavallan keskusta palveluineen sijaitsee välittömästi suunnittelualueen länsipuolella.

3.5.4 Virkistys

Suunnittelualueen virkistyskäyttö on koulun ja päiväkodin piha-alueiden ja liikuntasalien ilt- ja viikonloppukäyttöä. Suunnittelualueen itäpuolella sijaitsee viheryle, jossa on koulun urheilukenttä, talvisin luistelukenttä, frisbeegolfrata, tapahtuma-aukio ja ulkokuntoilualue. Kokemäenjoen rannassa on veneenlaskupaikka ja vesihiihtopaikka. Suunnittelualueelta noin 400 m luoteeseen sijaitsee uimahalli ja jäähalli.



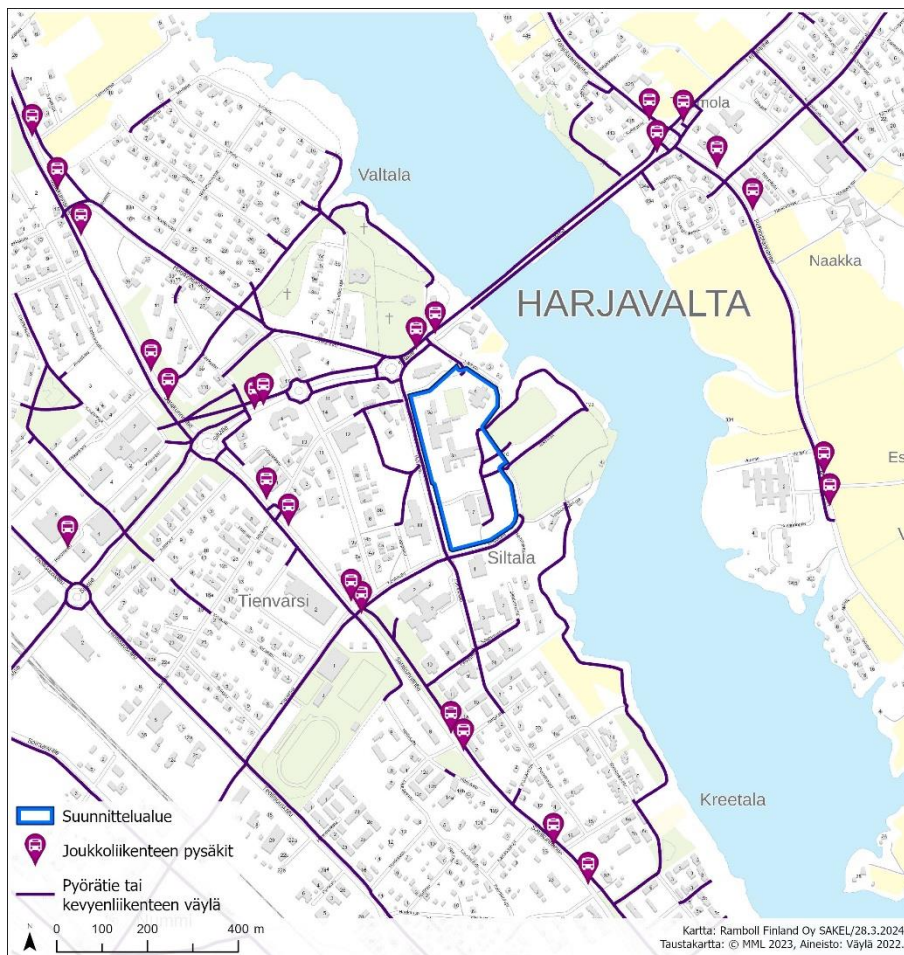
Kuva 3-23. Virkistyskohteet suunnittelualueella ja sen lähiympäristössä.

3.5.5 Liikenne

Suunnittelualueella ei ole ajoneuvoliikenteen reittejä. Alueen länsipuolella sijaitsee Myllykatu, joka yhdistyy pohjoispuolella Siltatiehen (maantie 2460) ja etelässä Koulukatuun. Nopeusrajoitus Myllykadulla on 40 km/h. Kadulla on hidastekorokkeita suojateiden kohdilla. Koulukeskuksen tontille on Myllykadulta yhteensä neljä ajoliittymää. Työntekijöiden ajo päiväkodille tapahtuu Siltatieltä kääntyvältä Jokikadulta. Lasten kuljetus päiväkotiin on Myllykadulta koulukeskuksen ja kirjaston tontin rajalla olevaa ajoyhteyttä.

Suunnittelualue yhdistyy alueen kävely- ja pyöräilyverkostoon. Pohjoisesta ja etelästä tultaessa kävely- ja pyöräilyliikenne alueelle tapahtuu Myllykadulta, jonka itäreunassa on kävely- ja pyörätie. Keskustan suunnasta saavuttaessa suunnittelualueen länsipuolella, yhdistyen suunnittelualueen pohjoisosaan, on jalankululle ja pyöräilylle varattu Lapilapolku, joka yhdistää Myllykadun ja Harjavallankadun. Kokemäenjoen itäpuolelta saavuttaessa kulku suunnittelualueelle on Siltatieltä kääntyvää Jokikatua, jonka eteläreunassa on kävely- ja pyörätie. Siltatien ja Jokikadun kohdalla olevan suojatien turvallisuutta on parannettu liikennevaloilla ja lisävalaistuksella, joka syttyy, kun kävelijä on ylittämässä suojatietä. Siltatien, Myllykadun ja Kirkkokadun risteykseen on toteutettu kiertoliittymä alueen liikenneturvallisuuden parantamiseksi.

Lähimmät joukkoliikennepysäkit sijaitsevat suunnittelualueen pohjoispuolella Siltatien ja Jokikadun risteyksessä sekä kaava-alueen länsipuolella Satakunnantiellä. Siltatietä ja Satakunnantietä kulkee linja-autoja Porista Kokemäelle, jotka ajavat vuoroja maanantaista perjantaihin kouluvuoden aikana. Kulku Siltatien pohjoispuolen pysäkillä tapahtuu liikennevalo-ohjattua suojatietä. Harjavallan rautatieasema sijaitsee noin 1,2 km koulukeskukselta länteen.



Kuva 3-24. Joukkoliikenteen pysäkit ja pyörä- ja kävelytiet suunnittelualueen ympäristössä. Pyörä- ja kävelytiet näkyvät aineistossa hieman vajavaisina.



Kuva 3-25. Tiestö ja liikennemäärät suunnittelualan ympäristössä.

3.5.6 Tekninen huolto

Suunnittelualue on Harjavallan vesihuoltolaitoksen toiminta-alue ja talous- ja jätevesiverkostojen sekä kaukolämmön piirissä. Alueella kulkee sähkökaapeleita.

3.5.7 Erityistoiminnot

Suunnittelualueella ei sijaitse erityistoimintoja.

3.6 Ympäristönsuojelu ja ympäristöhäiriöt

Kaavamuutosalue sijoittuu Harjavallan suurteollisuuspuistossa sijaitsevien, suuronnettomuusvaaraa omaavien, tuotantolaitosten konsultointivyöhykkeelle. Suurteollisuuspuisto on lähimmillään noin 1,2 km päässä kaavamuutosalueesta. Suurteollisuuspuistossa toimii seuraavat Turvallisuus- ja kemikaaliviraston (Tukes) valvomat, vaarallisia kemikaaleja laajamittaisesti käsittelevät ja varastoivat tuotantolaitokset:

- Norilsk Nickel Harjavalta Oy (turvallisuusselvityslaitos, konsultointivyöhyke 2,0 km)
- Oy Linde Gas Ab (turvallisuusselvityslaitos, 1,0 km)
- Boliden Harjavalta Oy (turvallisuusselvityslaitos, 2,0 km)
- Kemira Oyj (turvallisuusselvityslaitos, 2,0 km)
- Suomen teollisuuden energiapalvelut - STEP Oy (lupalaitos, 0,2 km)
- Fortum Battery Recycling Oy (turvallisuusselvityslaitos, 0,5 km)
- Valtasiirto Oy (turvallisuusselvityslaitos, 0,5 km)
- BASF Battery Materials Finland Oy (turvallisuusselvityslaitos, 1,0 km)

3.7 Maanomistus

Suunnittelualue on kokonaisuudessaan Harjavallan kaupungin omistuksessa.

4. SUUNNITTELUTILANNE

4.1 Valtakunnalliset alueidenkäyttötavoitteet

Valtakunnalliset alueidenkäyttötavoitteet (VAT) ovat osa maankäyttö- ja rakennuslain (132/1999) mukaista alueidenkäytön suunnittelujärjestelmää. Alueidenkäyttötavoitteiden ensisijaisena tehtävänä on varmistaa valtakunnallisesti merkittävien asioiden huomioon ottaminen maakuntien ja kuntien kaavoituksessa sekä valtion viranomaisten toiminnassa. Lisäksi tavoitteiden tarkoituksena on edistää kansainvälisten sopimusten ja sitoumusten täytäntöönpanoa Suomessa sekä turvata valtakunnallisten alueidenkäyttöratkaisujen tarkoituksenmukaista toteuttamista.

Valtakunnalliset alueidenkäyttötavoitteet tukevat maankäyttö- ja rakennuslain tavoitteiden toteutumista luomalla osaltaan edellytyksiä hyvälle elinympäristölle sekä edistämällä ekologisesti, taloudellisesti, sosiaalisesti ja kulttuurisesti kestävää kehitystä. Kestävän kehityksen edistämisen päämääränä on turvata nykyisille ja tuleville sukupolville hyvät elämisen mahdollisuudet. Tämä tarkoittaa myös, että ympäristö, ihminen ja talous otetaan tasavertaisina huomioon alueidenkäyttöä koskevassa suunnittelussa ja päätöksenteossa. Valtioneuvosto päätti tavoitteiden uudistamisesta 14.12.2017, ja ne tulivat voimaan 1.4.2018.

Valtakunnalliset alueidenkäyttötavoitteet käsittelevät seuraavia kokonaisuuksia:

- toimivat yhteiskunnat ja kestävä liikkuminen
- tehokas liikennejärjestelmä
- terveellinen ja turvallinen elinympäristö
- elinvoimainen luonto- ja kulttuuriympäristö sekä luonnonvarat
- uusiutumiskykyinen energianhuolto

4.2 Maakuntakaava

Suunnittelualuetta koskee **Satakunnan maakuntakaava**, joka on saanut lainvoiman 13.3.2013. Suunnittelualuetta koskevat seuraavat maakuntakaavan merkinnät ja määräykset:



-1

Suojavyöhyke.

Merkinnällä osoitetaan alueita, joilla alueiden käyttöä on läheisen alueen toiminnan tai muun ympäristöönsä käyttörajoituksia aiheuttavan luonteen vuoksi rajoitettava. Merkinnällä osoitetaan vaarallisia kemikaaleja valmistavan tai varastoivan laitoksen suojavyöhyke (konsultointivyöhyke).

Suunnittelumääräys: Suunnittelussa on otettava huomioon alueella sijaitsevista laitoksista tai vaarallisten kemikaalien valmistuksesta, varastoinnista tai kuljetuksesta ympäristölle ja alueelle sijoittuville toiminnoille mahdollisesti aiheutuvat riskit.

Suunniteltaessa riskille alttiiden toimintojen sijoittamista suojavyöhykkeelle tulee palo- ja pelastusviranomaiselle sekä tarvittaessa Turvatekniikan keskukselle (Tukes) varata mahdollisuus lausunnon antamiseen.



-2

Matkailun kehittämisvyöhyke.

Merkinnällä osoitetaan vyöhykkeitä, joihin kohdistuu merkittäviä matkailun kehittämistarpeita. Merkinnällä osoitetaan merkittävät kulttuuriympäristö- ja maisemamatkailun kehittämisen kohdevyöhykkeet.

Suunnittelumääräys: Vyöhykkeiden sisällä toteutettavassa alueidenkäytön suunnittelussa on kiinnitettävä erityistä huomiota matkailuelinkeinojen ja virkistyspalveluiden kehittämiseen. Suunnittelussa on otettava huomioon

toteutettavien toimenpiteiden yhteensovittaminen kulttuuri-, maisema- ja luontoarvoihin sekä olemassa oleviin elinkeinoin ja asutukseen.

Matkailuun liittyviä toimintoja suunniteltaessa ja vyöhykkeen vetovoimaisuutta kehitettäessä tulee ottaa huomioon vyöhykkeen erityisominaisuudet ja niiden ominaispiirteiden säilyttäminen.



- 1

Kaupunkikehittämisen kohdevyöhyke.

Merkinnällä osoitetaan kaupunkiseutuja, niiden osia tai muita yhdyskuntia koskevia kehittämissuunnitelman alueidenkäyttöllisiä periaatteita. Merkinnällä osoitetaan niitä vyöhykkeitä, joihin kohdistuu valtakunnallisesti, maakunnallisesti tai seudullisesti tärkeitä alueidenkäyttöllisiä kehittämistarpeita. Merkinnällä osoitetaan Kokemäenjokilaakson valtakunnallisesti merkittävä, monikeskuksinen aluerakenteen kehittämissuunnitelma, jolle kohdistuu työpaikka- ja teollisuustoimintojen, taajamatoimintojen, joukkoliikenteen ja palvelujen sekä virkistysverkoston pitkän aikavälin alueidenkäyttöllisiä ja toiminnallisia yhteensovittamis- ja kehittämistarpeita.

Suunnittelumääräys: Aluerakenteeltaan monikeskuksisia vyöhykkeitä kehitetään eheyttämällä olemassa olevien keskusten ja taajamien yhdyskuntarakennetta sekä turvaamalla viher- ja virkistysverkon jatkuvuus sekä palvelujen saatavuus.

Yksityiskohtaisemmassa suunnittelussa tulee edistää elinympäristöjen toimivuutta ja taloudellisuutta hyödyntämällä rakennettuja verkostoja, vähentämällä liikennetarvetta sekä edistämällä joukkoliikenteen ja kevytliikenteen edellytyksiä.

Alueen arkeologiset kohteiden, valtakunnallisesti arvokkaiden maisema-alueiden sekä merkittävien kulttuuriympäristöjen tulee olla alueidenkäytön suunnittelun lähtökohtina.

Alueen kilpailukyvyyn ja vetovoimaisuuden kasvua edistetään korostamalla alueen keskuksien kehittämistä. Suunnittelulla tulee edistää alueen ominaispiirteitä ja liikenne-, energia- ja virkistysverkkojen toiminnallisuutta seudullisena kokonaisuutena.

Kehittämissuositus: Alueen maankäytön kehittämistarpeet tulisi tutkia ja ratkaista yksityiskohtaisemmalla seudullisella maankäytön suunnitelmalla.

Lisäksi suunnittelualuetta koskee **Satakunnan vaihemaakuntakaava 2**, joka sai lainvoiman 1.7.2019. Suunnittelualue sijoittuu maakuntakaavan keskustatoimintojen alueelle (C), jolla osoitetaan palveluvarustukseltaan kaupunkitasoisten ja vastaavien seudullisten keskusten ydinalueet, joihin sijoittuu keskustahakuisten palvelu, hallinto-, asumis- ja muiden toimintojen alueita niihin liittyvine liikennealueineen ja puistoineen. Koulukeskus on osoitettu maakunnallisesti merkittäväksi kulttuuriympäristöksi kohdemerkinnällä (kh), jolla osoitetaan maakunnallisesti ja seudullisesti merkittävät kulttuuriympäristöt ja rakennusperintökohteet.

Maakuntakaavan kohdekuvaus:

Arkkitehti Erkki Huttusen 1947 suunnittelema kansakoulu, nykyinen Keskustan koulu, valmistui 1949. Kolmikerroksinen kivikoulu on tyyppillistä aikansa kouluarkkitehtuuria. Koulukortteliin kuuluu myös yläasteen koulu, joka on rakennettu 1953. Aluetta on myöhemmin täydennysrakennettu, mutta kokonaisuus on säilynyt edustavana. Edustavaa jälleenrakennuskauden kouluarkkitehtuuria.

Arvot:

historiallinen: sivistyshistoria, kaavahistoria

rakennushistoriallinen: tyypillisuus, edustavuus, historiallinen kerroksisuus

maisemallinen: kaupunkikuvallisesti merkittävä

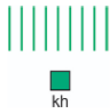
Suunnittelualueutta koskee seuraavat vaihemaakuntakaavan 2 merkinnät ja määräykset:



Keskustatoimintojen alue

Merkinnällä osoitetaan palveluvarustukseltaan kaupunkitasoisten ja vastaavien seudullisten keskusten ydinalueet, joihin sijoittuu keskustahakuisten palvelu, hallinto-, asumis- ja muiden toimintojen alueita niihin liittyvine liikennealueineen ja puistoineen. Merkinnän osoittamalle alueelle voidaan sijoittaa merkitykseltään seudullisia vähittäiskaupan suuryksiköitä.

Suunnittelumääräys: Keskustatoimintojen alueen yksityiskohtaisemmassa suunnittelussa on kiinnitettävä huomiota alueen arkkitehtuuriin, ympäristökuvaan, ominaispiirteisiin, viihtyisyyteen ja toimivuuteen, jalankulku-, huolto- ja julkisen liikenteen järjestelyjen tarkoituksenmukaisuuteen sekä häiriöttömyyteen. Aluetta suunniteltaessa on varauduttava riittävään palvelu- ja liiketilatarjontaan. Yksityiskohtaisemmassa suunnittelussa on otettava huomioon kulttuuriympäristön ominaispiirteiden vaaliminen ja turvattava merkittävien luonto-, maisema- ja kulttuuriarvojen säilyminen myös eheyttävän suunnittelun yhteydessä. Yksityiskohtaisemmassa suunnittelussa vähittäiskaupan suuryksiköt tulee suunnitella siten, että ne arkkitehtuuriltaan ja sijoitukseltaan sopeutuvat ympäristöön ja mitoitukseltaan täydentävät keskustan palvelutarjontaa.



Maakunnallisesti merkittävä kulttuuriympäristö

Merkinnällä osoitetaan valtakunnallisesti merkittävät rakennetut kulttuuriympäristöt ja rakennusperintökohteet.

Suunnittelumääräys: Alueen yksityiskohtaisemmassa suunnittelussa on otettava huomioon alueen kokonaisuus, erityispiirteet ja ominaisluonne siten, että edistetään niihin liittyvien arvojen säilymistä ja kehittämistä mukaan lukien avoimet viljelyalueet. Kaikista aluetta tai kohdetta koskevista suunnitelmista ja hankkeista, jotka oleellisesti muuttavat vallitsevia olosuhteita, tulee museoviranomaiselle varata mahdollisuus lausunnon antamiseen. Kohteen ja siihen olennaisesti kuuluvan lähiympäristön suunnittelussa on otettava huomioon kohteen kulttuuri-, maisema-, luonto- ja ympäristöarvot sekä huolehdittava, ettei toimenpiteillä ja hankkeilla vaaranneta tai heikennetä edellä mainittujen arvojen säilymistä.

Suunnittelualueutta koskee myös **Satakunnan vaihemaakuntakaava 1**, joka on tullut lainvoimaiseksi 6.5.2016. Kaavassa ei ole aluevarauksia suunnittelualueelle.



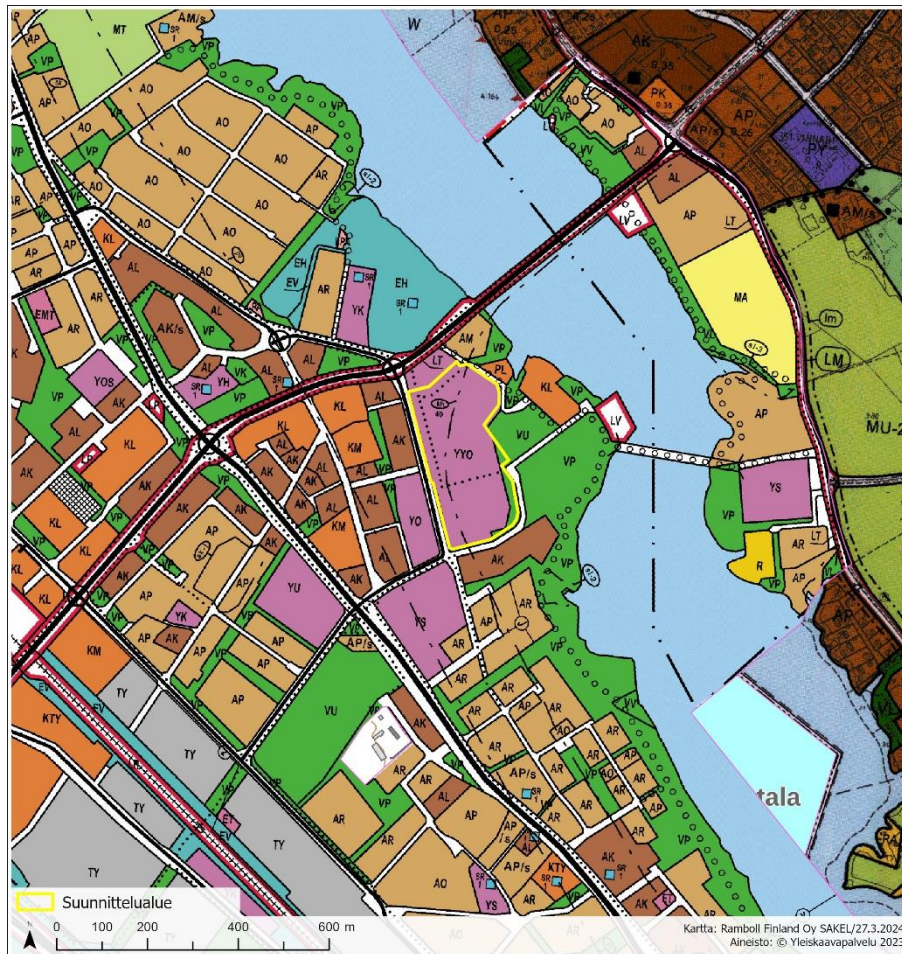
Kuva 4-1. Ote epävirallisesta maakuntakaavojen yhdistelmästä.

Satakuntaliitto laatii uutta maakuntakaavaa, jonka tavoitevuosi on 2050. **Satakunnan maakuntakaava 2050** laaditaan kaikki maankäyttömuodot kattavana kokonismaakuntakaavana, jossa käsitellään alueiden käytön ja yhdyskuntarakenteen periaatteet ja kehittämisen kannalta tarpeelliset alueet koko maakunnan alueella. Tarkoituksena on, että voimaan tullessaan maakuntakaava 2050 kumoaa Satakunnan aiemmat kokonais- ja vaihemaakuntakaavat.

Kaavan laatiminen on käynnistynyt vuoden 2021 lopussa. Satakuntaliiton maakuntahallitus hyväksyi 19.12.2022 maakuntakaavan osallistumis- ja arviointisuunnitelman sekä tavoiteluonnokset lausunnoille lähettäviksi. Alustavan aikataulun mukaan kaava eteni valmisteluvaiheeseen vuonna 2023 ja ehdotusvaiheeseen vuonna 2024. Hyväksymisvaiheessa kaava olisi mahdollisesti vuosina 2025–2026.

4.3 Yleiskaava

Alueella on voimassa oikeusvaikutteinen **Keskustaajaman osayleiskaava**, joka on tullut lainvoimaiseksi 3.4.2007. Suunnittelualue sijoittuu opetus- ja kulttuuritoimintaa palvelevien rakennusten alueelle (YYO) sekä pieneltä osin urheilu- ja virkistyspalvelujen alueelle (VU). Suunnittelualueen länsireunaan sekä suunnittelualueelle itä-länsisuuntaisesti on osoitettu kevyen liikenteen reitit. Yleiskaavassa suunnittelualue sijoittuu osittain kulttuurimaisema-alueelle (kh 40), jossa numero viittaa seutukaavan merkintään. Kulttuurimaisema-alueen rajauksella on merkitty seutukaavassa huomioitu Kokemäenjoen maisema-alue. Merkintään liittyy määräys: *Yksityiskohtaisemmassa kaavoituksessa ja rakentamisessa tulee erityistä huomiota kiinnittää kulttuurihistoriallisten arvojen säilymiseen.*

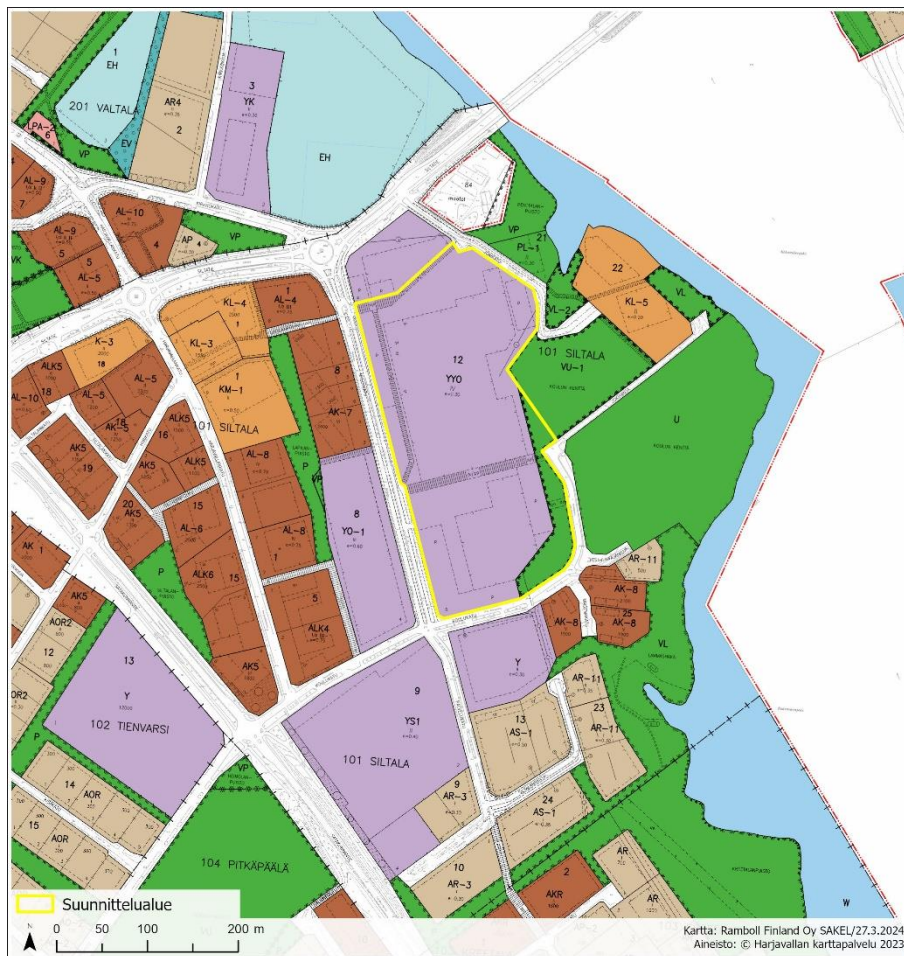


Kuva 4-2. Ote voimassa olevasta Keskustaajaman osayleiskaavasta.

4.4 Asemakaava

Alueella on voimassa **asemakaava nro 212**, joka on saanut lainvoiman 15.10.2002. Koulukeskus sijoittuu opetus- ja kulttuuritoimintaa palvelevien rakennusten korttelialueelle (YYO), joka on tarkoitettu peruskoulun-, lukion-, kansalaisopiston-, ammatillisen koulutuksen ja kirjaston toimintaa varten sekä urheilu- ja virkistyspalvelujen alueelle (VU-1), joka on tarkoitettu koululiikunnan tarpeisiin. Korttelin kerrosluku on IV ja tehokkuusluku eli kerrosalan suhde tontin pinta-alaan on 0,30. Asemakaavassa 1940-luvulla valmistuneen alakoulun luokkasiiven Myllykadun puoleinen länsijulkisivu sekä luokkasiiven ja voimistelusalusiiven pohjoisjulkisivut on osoitettu kaupunkikuvan kannalta merkittäviksi rakennuksen julkisivuiksi (sr). 1980-luvulla valmistuneen alakoulun laajennuksen Myllykadun puoleinen länsijulkisivu on myös osoitettu kaupunkikuvan kannalta merkittäviksi rakennuksen julkisivuiksi (sr). Rakennuksessa tehtävien korjaus- ja muutostöiden tulee olla sellaisia, että rakennuksen kaupunkikuvan kannalta merkittävä luonne säilyy.

Lisäksi asemakaavassa on osoitettu yleiselle jalankululle ja polkupyöräilylle varatut alueen osat tontin keskelle itä-länsisuuntaisesti, tontin pohjoisosaan kirjaston tonttiin rajautuen ja koulukeskuksen länsipuolelle Myllykadun suuntaisesti. Pysäköimispaikkoja on osoitettu Myllykadun viereen, suunnittelualueen koillisosaan päiväkodin itäpuolelle sekä suunnittelualueen eteläosaan.



Kuva 4-3. Ote ajantasa-asetuksesta.

4.5 Rakennusjärjestys

Harjavallan kaupungin rakennusjärjestys on hyväksytty kaupunginvaltuustossa 14.11.2022, § 58. Se on tullut voimaan 1.1.2023.

4.6 Pohjakartta

Asemakaavan pohjakarttana on käytetty Harjavallan kaupungin digitaalista pohjakarttaa.

4.7 Alueelta laaditut selvitykset ja suunnitelmat

4.7.1 Rakennusinventointi ja muut selvitykset

Harjavallan koulukeskuksen ala- ja yläkoulusta sekä alakoulun lisärakennuksesta on laadittu rakennusinventointi 2023 (Ramboll).

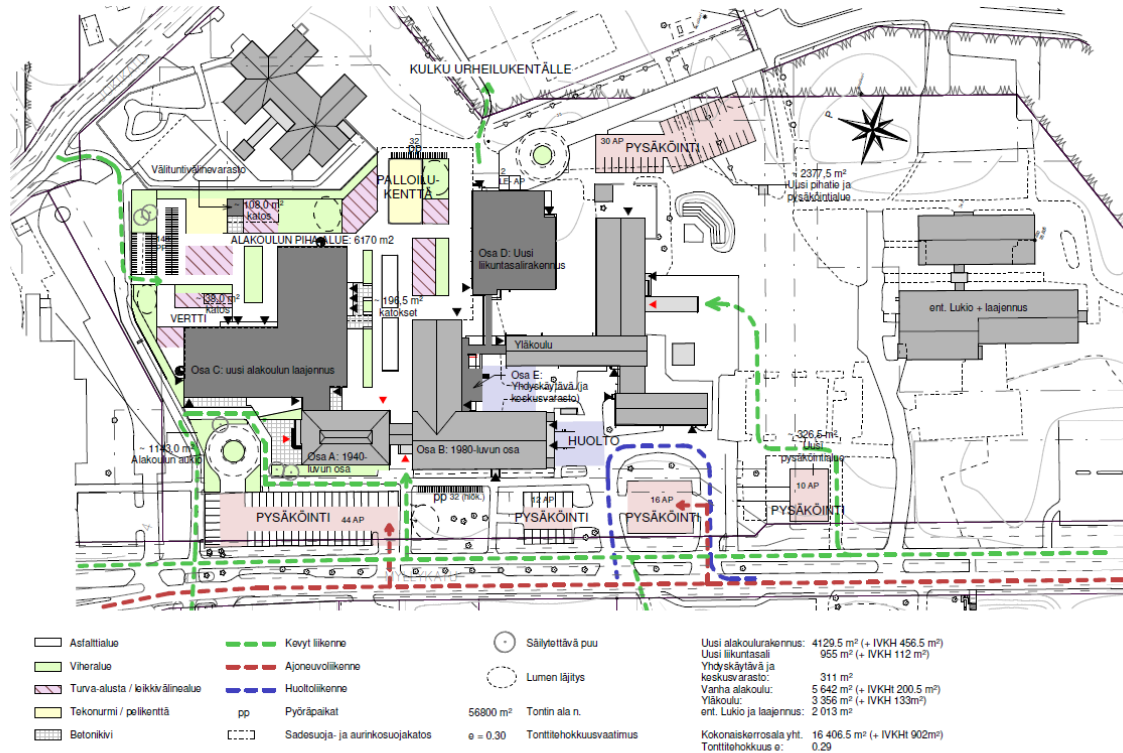
Alakoulusta ja sen laajennusosasta on tehty runsaasti erilaisia tutkimuksia ja selvityksiä koulun sisäilmaan liittyen.

4.7.2 Hankesuunnitelma

Harjavallan keskustan alakoulusta on laadittu hankesuunnitelma (Harjavallan kaupunki ja Arco architecture company Oy 29.9.2023). Hankesuunnitelmassa on selvitetty Harjavallan keskustan alakoulun uudistamisen vaihtoehtoja. Hankkeessa on tarkoitus korjata ja/tai uudisrakentaa keskustan alakoulun tilat nykyaikaisten oppimisympäristöjen pedagogisten ja toiminnallisten

vaatimusten mukaisiksi. Nykykiinteistöjen kunto on aiheuttanut osaltaan uudistustarpeen. Nykyisissä rakennuksissa on sisäilmaongelmia sekä A-osassa että B-osassa.

Viitesuunnitelmassa lähtökohtana on vuonna 1949 valmistuneen vanhan kansakoulun luokkasiipiosan eli A-osan säilyttäminen ja liikuntasaliosan purkaminen. Liikuntasaliosan tilalle rakennettaisiin uusi alakoulun laajennus (C-osa). Alakoulun 1980-luvun laajennusosan (B-osan) itäpuolelle rakennettaisiin uusi liikuntasalirakennus (D-osa).



ARCO ARCHITECTURE COMPANY

Harjavalan alakoulu - L-001 Asemapiirustus - 29.9.2023

Kuva 4-4. Alustava luonnosasemapiirustus (Arco architecture company 29.9.2023).



Kuva 4-5. Alustava luonnoshavainnekuva uudisosien sijoittumisesta säilyviin koulurakennuksiin nähden (Arco architecture company 29.9.2023).



Kuva 4-6. Alustava luonnoshavainnekuva Myllykadun suunnasta kuvattuna. Vasemmalla alakoulun uudisosa, keskellä 1940-luvulla valmistunut osa ja oikealla 1980-luvulla valmistunut osa. (Arco architecture company 29.9.2023)



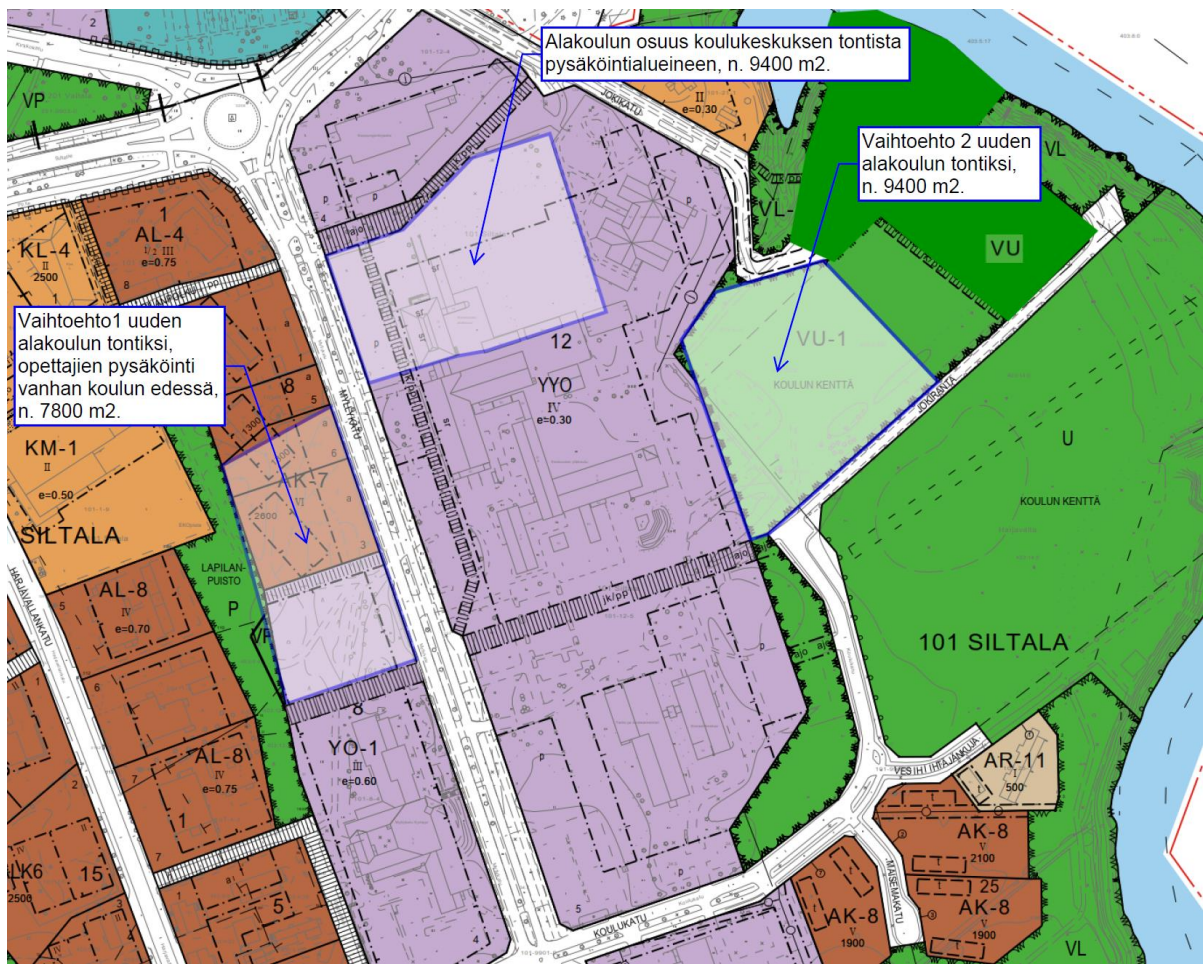
Kuva 4-7. Alustava luonnoshavainnekuva pihan suunnasta. Vasemmalta oikealle uusi liikuntasalirakennus, 1980-luvun osa, 1940-luvun luokkasiipiosa ja uusi alakoulun laajennus. (Arco architecture company 29.9.2023)

4.7.3 Vaihtoehtojen vertailu

Uuden alakoulun sijoittamiselle on tarkasteltu eri vaihtoehtoja hankesuunnittelun ja asemakaavoituksen yhteydessä. Ensisijaisena vaihtoehtona on uuden alakoulun sijoittaminen nykyisen alakoulun yhteyteen samalle tontille. Uuden alakoulun sijoittaminen nykyisen alakoulun itäpuolelle, säilyttäen vanha alakoulu kokonaisuudessaan sekä luokkasiiven että voimistelusalisiiven käsittäen, tarkoittaisi alakoulun piha-alueen sijoittamista kauemmas. Vapaata piha-aluetta ei jäisi riittävästi välituntipihan tarpeisiin, eikä pienten koululaisten pihaa voi valvonnan kannalta sijoittaa erikseen koulurakennuksesta vaan pihan on rajoitettava koulurakennukseen.

Uudelle alakoululle on vertailtu eri sijaintivaihtoehtoja myös kaava-alueen lähiympäristöstä. Vaihtoehtoisina sijainteina on tarkasteltu Myllykadun länsipuolella sijaitsevaa rakentamatonta kerrostalotonttia sekä koulun itäpuolelle sijoittuvaa urheilu- ja virkistyspalvelujen aluetta, jossa sijaitsee koulun liikuntakenttä. Myllykadun länsipuoleinen alue on riittävä uudelle alakoululle, jos opettajien pysäköinti järjestetään vanhan alakoulun pihaan. Koulun sijoittaminen itäpuoleiselle liikuntakentälle tarkoittaisi liikuntakentän rakentamista viereiselle tapahtuma-aukiolle.

Vaihtoehtoiset sijainnit tulisivat halvemmaksi toteuttaa kuin vanhan koulun saneeraus ja uusien luokkatilojen rakentaminen. Tällöin ei myöskään tarvittaisi rakennusaikaisia väistötiloja. Mikäli alakoulu päädyttäisiin rakentamaan uuteen sijaintiin, vanha alakoulu (entinen kansakoulu) jäisi tyhjilleen.



Kuva 4-8. Uuden alakoulun sijaintivaihtoehtojen tarkastelu.

5. ASEMAKAAVAN SUUNNITTELUN VAIHEET

5.1 Asemakaavan suunnittelun tarve ja käynnistäminen

Asemakaavatyö on käynnistetty kaupungin aloitteesta.

5.2 Asemakaavan tavoitteet

Kaavan tavoitteena on rakennusten suojelumääräysten ja rakennusalojen tarkistaminen siten, että mahdollistetaan hankkeen jatkosuunnittelu hankesuunnitelman mukaisesti (Harjavallan kaupunki ja Arco architecture company Oy 29.9.2023). Tavoitteena on koulukeskuksen rakennustaiteellisten, historiallisten ja taajamakuvallisten arvojen huomioinen ja uudisrakentamisen ohjaaminen alueen arvot huomioiden.

5.2.1 Lähtökohta-aineiston antamat tavoitteet

Asemakaavan sisältövaatimukset MRL 54 §

Asemakaava on laadittava siten, että luodaan edellytykset terveelliselle, turvalliselle ja viihtyisälle elinympäristölle, palvelujen alueelliselle saatavuudelle ja liikenteen järjestämiselle. Rakennettua ympäristöä ja luonnonympäristöä tulee vaalia eikä niihin liittyviä erityisiä arvoja saa hävittää. Kaavoitettavalla alueella tai sen lähiympäristössä on oltava riittävästi puistoja tai muita lähivirkistykseen soveltuvia alueita.

Asemakaavalla ei saa aiheuttaa kenenkään elinympäristön laadun sellaista merkityksellistä heikkenemistä, joka ei ole perusteltua asemakaavan tarkoitus huomioon ottaen. Asemakaavalla ei myöskään saa asettaa maanomistajalle tai muulle oikeuden haltijalle sellaista kohtuutonta rajoitusta tai aiheuttaa sellaista kohtuutonta haittaa, joka kaavalle asetettavia tavoitteita tai vaatimuksia syrjäyttämättä voidaan välttää.

Valtakunnalliset alueidenkäytön tavoitteet

Valtakunnalliset alueidenkäyttötavoitteet ovat tulleet voimaan valtioneuvoston päätöksellä 1.4.2018. VAT:et on ryhmitelty asiasisällön perusteella seuraaviin kokonaisuuksiin:

- Toimivat yhdyskunnat ja kestävä liikkuminen
- Tehokas liikennejärjestelmä
- Terveellinen ja turvallinen elinympäristö
- Elinvoimainen luonto- ja kulttuuriympäristö sekä luonnonvarat
- Uusiutumiskykyinen energiahuolto

Valtakunnalliset alueidenkäyttötavoitteet otetaan huomioon alueen kaavoituksessa.

5.3 Osallistuminen ja yhteistyö

Asemakaavahankkeen osalliset on määritelty kaavaa varten laaditussa osallistumis- ja arviointisuunnitelmassa (liite 1). Osallistumis- ja arviointisuunnitelmassa selvitetään osallisten vaikutusmahdollisuuksia sekä asemakaavoituksen aikataulu. Osallistumis- ja arviointisuunnitelma on nähtävillä koko kaavatyön ajan ja sitä päivitetään tarvittaessa.

5.3.1 Osalliset

Osallisia ovat alueen maanomistajat sekä ne, joiden asumiseen, työntekoon tai muihin oloihin laadittava kaava saattaa huomattavasti vaikuttaa. Lisäksi osallisia ovat viranomaiset ja yhteisöt, joiden toimialaa suunnittelussa käsitellään. Osalliset viranomaiset ovat lueteltu osallistumis- ja arviointisuunnitelmassa, joka on liitteenä. Osallisilla on oikeus ottaa osaa kaavan valmisteluun, arvioida sen vaikutuksia ja lausua kaavasta mielipiteensä (MRL 62 §).

5.3.2 Tiedottamiskanavat

Asemakaavan laadinnan eri vaiheista ilmoitetaan Sydän Satakunta -lehdessä, kaupungin ilmoitustaululla sekä kaupungin internet-sivuilla. Osallistumis- ja arviointisuunnitelma pidetään nähtävillä koko kaavaprosessin ajan kaupungin internet-sivuilla. Yhteyshenkilöt antavat myös tietoa suunnittelun etenemisestä.

5.3.3 Osallistuminen ja vuorovaikutusmenettelyt

Työn aluksi on laadittu MRL 63 §:n mukainen osallistumis- ja arviointisuunnitelma (selostuksen liitteenä). Osallistumis- ja arviointisuunnitelmassa on kerrottu kaavan tavoitteista, aikataulusta, osallistumismahdollisuuksista ja vuorovaikutusmenettelyistä kaavoituksen aikana.

5.3.4 Viranomaisyhteistyö

Kaavasta on pidetty aloituspalaveri 25.1.2024. Aloitusvaiheen viranomaisneuvottelu järjestettiin 5.3.2024, jonka muistio on liitteenä.

5.4 Vireilletulo

Kaavoituksen vireilletulosta on kuulutettu valmisteluvaiheen kuulutuksen yhteydessä 22.2.2024. Osallistumis- ja arviointisuunnitelma on hyväksytty Harjavallan kaupunkikehityksen lautakunnassa 15.2.2024 § 17.

5.5 Luonnosvaihe

Kaavaluonnoksen nähtävillä asettamisesta päätti kaupunkikehityksen lautakunta kokouksessaan 15.2.2024 § 17. Asemakaavaluonnos asetettiin nähtävillä 22.2.-15.3.2024 kaupungin yhdyskuntasuunnittelun ilmoitustaululle sekä kaupungin kotisivulle. Nähtävilläolosta ilmoitettiin Sydän-Satakunta -lehdessä ja kaupungin somekanavilla.

Osalliset ja kaupungin asukkaat voivat ilmaista mielipiteensä suullisesti tai kirjallisesti kaavan valmistelijoille asemakaavan valmisteluaineiston nähtävilläolon aikana. Kaavaluonnos lähetettiin lausunnoille asemakaavan kannalta keskeisille viranomaisille ja yhteisöille, jotka on lueteltu OAS:n kohdassa 6. Osalliset.

Saatu palaute otettiin huomioon asemakaavaehdotusta laadittaessa.

5.5.1 Luonnosvaiheen palautteet ja vastineet

Luonnosvaiheesta saatiin yhteensä neljä lausuntoa. Luonnoksesta ei esitetty mielipiteitä. Tiivistelmät saaduista lausunnoista ja niihin laaditut vastineet ovat liitteenä olevassa luonnosvaiheen vastineraportissa.

5.5.2 Kaavaluonnokseen tehdyt muutokset

Asemakaava-aluetta on laajennettu ottamalla mukaan urheilu- ja virkistyspalvelujen aluetta suunnittelualan kaakkoisosassa. Alue on osoitettu opetustoimintaa palvelevien rakennusten korttelialueeksi (YO-2). Alueelle osoitetut ajoyhteydet on säilytetty, muilta osin alue on osoitettu istutettavaksi alueen osaksi. Kaavaluonnoksessa katualueeksi osoitettu Koulukadun jatke suunnittelualan länsiosassa on kaavaehdotukseen osoitettu opetustoimintaa palvelevaksi korttelialueeksi ja Koulukadun jatke on osoitettu ajoyhteytenä.

Koulukeskuksen 1980-luvulla valmistuneen alakoulun laajennusosan ja 1960-luvulla valmistuneen entisen lukion Myllykadun puoleiset julkisivut on kaavaehdotuksessa osoitettu kaupunkikuvan kannalta merkittäviksi rakennusten julkisivuiksi (sr-2). Merkintään liittyy kaavamääräys *”Rakennuksen julkisivuun kohdistuvien toimenpiteiden tulee olla sellaisia, että rakennuksen kaupunkikuvan kannalta merkittävä luonne säilyy.”* Suojelumääräyksen sr-1 sanamuotoa on täsmennetty siten, että lausuntotarve koskee rakennuksen julkisivuja koskevia toimenpiteitä.

Yleisiä kaavamääräyksiä koskien alueen kaupunkikuvallisia arvoja on täydennetty seuraavasti:

”Koulukeskus on maakunnallisesti merkittävä rakennettu ympäristö.”

”Uudisrakentaminen tulee sovittaa kattomuodoltaan, räystääsratkaisultaan, aukotukseltaan, rakennusmateriaaleiltaan ja väritykseltään olemassa olevaan rakennuskantaan.”

”Uudisrakentaminen tulee olla alisteista alueen vanhimmalle, suojellulle rakennusosalle.”

Polkupyöräpaikkoja koskevaa yleistä määräystä on täydennetty määräyksellä *”Polkupyöräpaikat tulee olla katettuja ja runkolukittavia.”*

Kaavaselostusta on täydennetty hankesuunnittelun ja asemakaavoituksen aikana tehdyllä tarkastelulla alakoulun vaihtoehtoisista sijainneista kohtaan 4.7.3 Vaihtoehtojen vertailu sekä kaavan ilmastovaikutusten arvioinnilla 7.8 Vaikutukset ilmastoon. Selostuksen kohtaan 7.9 Vaikutukset rakennettuun ympäristöön, maisemaan ja kulttuuriperintöön on täydennetty perusteluja koulukeskuksen vanhimman osan suojelun supistamiselle.

Selostuksen liikennettä koskevia kappaleita 3.5.5 Liikenne ja 7.5 Vaikutukset liikenteeseen ja liikenneturvallisuuteen on täydennetty mm. alueen kävely- ja pyöräilyreittejä koskien. 7.4 Vaikutukset ihmisten terveyteen, elinympäristöön ja viihtyvyyteen on täydennetty kaavamuutosalueen sijoittumiseen konsultointivöhykkeelle liittyen jatkosuunnittelussa huomioitavia asioita. Kohtaan 7.2 Vaikutukset suhteessa ylempään asteen kaavoihin on täydennetty asemakaavaratkaisua suhteessa maakuntakaavaan sekä poikkeamista yleiskaavasta.

5.6 Ehdotusvaihe

Kaupunkikehityksen lautakunta päätti kaavaehdotuksen nähtäville asettamisesta kokouksessaan 10.4.2024 § 26. Asemakaavaehdotus asetettiin nähtäville 18.4.-20.5.2024 kaupungin yhdyskuntasuunnittelun ilmoitustaululle sekä kaupungin kotisivulle. Nähtävilläolosta ilmoitettiin Sydän-Satakunta -lehdessä ja kaupungin somekanavilla.

Osallisilla ja kaupungin asukkailla oli oikeus tehdä muistutus kaavaehdotuksesta (MRL 65 §, MRA 27 §) kirjallisesti asemakaavan ehdotusaineiston nähtävilläolon aikana. Kaavaehdotus lähetettiin lausunnoille asemakaavan kannalta keskeisille viranomaisille (MRA 20 § & 28 §), jotka on lueteltu OAS:n kohdassa 6. Osalliset.

Saatu palaute otettiin huomioon asemakaavaehdotuksen valmistelussa hyväksymiskäsittelyä varten.

5.6.1 Ehdotusvaiheen palautteet ja vastineet

Ehdotusvaiheesta saatiin yhteensä neljä lausuntoa. Ehdotuksesta ei jätetty muistutuksia. Tiivistelmät saaduista lausunnoista ja niihin laaditut vastineet ovat liitteenä olevassa ehdotusvaiheen vastineraportissa.

5.6.2 Kaavaehdotukseen tehdyt muutokset

Rakennusalueen rajaa on muutettu kaavan eteläosassa niin, että sr-2-nuolimerkintä kohdistuu rakennusalan reunaan. Sr-2-merkinnän määräystä on muutettu korvaamalla rakennuksen julkisivuun kohdistuvien toimenpiteiden osalta sana ”julkisivu” termillä ”ulkoasu”. Määräystä on täydennetty lauseella *”Rakennuksen ulkoasuun kohdistuvista toimenpiteistä on pyydetty lausunto alueelliselta vastuumuseolta.”*

Sr-1-merkinnän määräystä on tarkistettu korjaamalla alueellinen museoviranomainen muotoon alueellinen vastuumuseo.

Yleisiä määräyksiä on täydennetty seuraavasti:

”Uudisrakentamisen sopeutumisesta maakunnallisesti merkittävään rakennettuun ympäristöön on pyydettävä lausunto alueelliselta vastuumuseolta.”

”Korttelialueen jatkosuunnittelussa tulee varmistaa piha- ja ulkoilualueiden riittävyys. Alueesta tulee esittää rakennuslupavaiheessa pihasuunnitelma.”

5.7 Hyväksymisvaihe

Kaupunginhallitus esittää asemakaavamuutoksen hyväksymistä kaupunginvaltuustolle. Asemakaavamuutoksen hyväksyy Harjavallan kaupunginvaltuusto.

6. ASEMAKAAVAN KUVAUS

6.1 Kaavan rakenne ja mitoitus

Asemakaavassa osoitetaan korttelialue opetustoimintaa palveleville rakennuksille (YO-2). Tontille saa rakentaa kouluja ja muita oppilaitoksia, julkisten lähipalvelujen tiloja sekä huoltorakennuksia. Kaavassa annetun rakennusoikeuden lisäksi saa rakentaa ilmanvaihtokonehuoneita ja muita teknisiä tiloja. Huoltopihat ja pysäköintialueet tulee maisemoida sekä erottaa leikki- ja oleskelualueista aitarakenteella ja/tai kasvillisuudella. Korttelialueen pinta-ala on 62 090 m² ja tehokkuusluku 0,4, joka tarkoittaa rakennusoikeutta 24 836 kerrosalaneliömetriä. Kerrosluku on IV. Koulukadun jatke osoitetaan ajoyhteytenä kaava-alueen länsiosassa.

Koulukeskuksen vuonna 1949 valmistuneen rakennuksen luokkasiipi sekä vuonna 1955 valmistunut rakennus osoitetaan suojeltaviksi rakennuksiksi (sr-1), jotka ovat rakennustaiteellisesti ja kulttuurihistoriallisesti arvokkaita sekä kaupunkikuvan säilymisen kannalta tärkeitä. Rakennuksia ei saa purkaa eikä tehdä sellaisia korjaus- tai muutostöitä, jotka vaarantavat rakennusten rakennustaiteellisesti arvokkaan tai kaupunkikuvan kannalta merkittävän luonteen säilymisen. Rakennusten ulkoasuun kohdistuvista toimenpiteistä on pyydettävä lausunto alueelliselta vastuumuseolta.

1980-luvulla valmistuneen alakoulun laajennusosan sekä 1960-luvulla valmistuneen entisen julkisivun Myllykadulle suuntautuvat julkisivut osoitetaan kaupunkikuvan kannalta merkittävien rakennusten julkisivuiksi (sr-2). Rakennusten ulkoasuun kohdistuvien toimenpiteiden tulee olla sellaisia, että rakennusten kaupunkikuvan kannalta merkittävä luonne säilyy. Rakennuksen ulkoasuun kohdistuvista toimenpiteistä on pyydettävä lausunto alueelliselta vastuumuseolta.

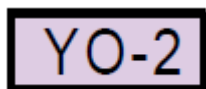
Taulukko 6-1. Kaavan mitoitustaulukko.

Kortteli/tontti	Aluevaraus	Tehokkuus (e)	Rakennusoikeus, k-m ²	Pinta-ala, m ²	Pinta-ala, ha
K12 T5	YO-2	0,4	24 836	62 090	6,2090

Taulukko 6-2. Käytetyt rakennusoikeudet.

Kortteli/tontti	Rakennus	Käytetty rakennusoikeus, k-m ²
K12 T5	Alakoulu	4 947
K12 T5	Yläkoulu	3 854
K12 T5	Entinen lukio	2 043
K12 T5	Päiväkoti	1 122
K12 T5	Talousrakennukset	36
Yhteensä		12 002

Kaavamerkinnot ja -määräykset:



Opetustoimintaa palvelevien rakennusten korttelialue. Tontille saa rakentaa kouluja ja muita oppilaitoksia, julkisten lähipalvelujen tiloja sekä huoltorakennuksia. Kaavassa annetun rakennusoikeuden lisäksi saa rakentaa ilmanvaihtokonehuoneita ja muita teknisiä tiloja. Huoltopihat ja pysäköintialueet tulee maisemoida sekä erottaa leikki- ja oleskelualueista aitarakenteella ja/tai kasvillisuudella.

Yleiset määräykset:

Alueen Myllykadun suuntaisia kaupunkikuvallisia arvoja tulee kehittää ja vaalia. Alueen rakentamisessa ja muutostoissa on kiinnitettävä erityistä huomiota rakennusten sopeuttamiseen osaksi Myllykadun kaupunkikuvaa. Koulukeskus on maakunnallisesti merkittävä rakennettu ympäristö.

Alueen rakennusten tulee muodostaa arkkitehtonisesti ja kaupunkikuvallisesti laadukas kokonaisuus. Uudisrakentaminen tulee sovittaa kattomuodoltaan, räystäsratkaisultaan, aukotukseltaan, rakennusmateriaaleiltaan ja väritykseltään olemassa olevaan rakennuskantaan. Uudisrakentamisen sopeutumisesta maakunnallisesti merkittävään rakennettuun ympäristöön on pyydettävä lausunto alueelliselta vastuumuseolta.

Uudisrakentaminen tulee olla alisteista alueen vanhimmalle, suojellulle rakennusosalle. Uudisrakennusten harjakorkeus ei saa nousta suojeltujen rakennusten korkeimman osan räystäslinjan yläpuolelle.

Korttelialueen jatkosuunnittelussa tulee varmistaa piha- ja ulkoilualueiden riittävyys. Alueesta tulee esittää rakennuslupavaiheessa pihasuunnitelma.

Kiinteistöllä syntyvät puhtaat hulevedet tulee pyrkiä imeyttämään tontilla. Rakennusluvan yhteydessä tulee esittää hulevesien viivytys- ja käsittelyratkaisut tontilla. Hulevesien hallinnan kannalta korttelialueilla on suositeltavaa välttää tiiviillä pinnoitteella päällystettyjä kulkuväyliä ja piha-alueita sekä suosia sora- ja nurmipintoja ja harvasaumaisia kiveyksiä.

Autopaikkoja tulee varata korttelialueella vähintään 1 ap / 100 k-m².

Polkupyöräpaikkoja tulee varata korttelialueella vähintään 1 ppp / 50 k-m². Polkupyöräpaikat tulee olla katettuja ja runkolukittavia.

7. KAAVAN VAIKUTUKSET

7.1 Vaikutusten arviointi

Vaikutusten arvioinnissa arvioidaan ennakkoon kaavan toteuttamisen merkittävät vaikutukset. Vaikutusten arvioinnissa kaavan vaikutuksia verrataan nykytilaan. Kaavan vaikutusten arvioinnista on säädetty maankäyttö- ja rakennuslaissa sekä -asetuksessa MRL 9 § ja MRA 1 §.

Vaikutusarvioinnin toteuttaminen pohjautuu maankäyttö- ja rakennuslakiin. ”Kaavan tulee perustua merkittävät vaikutukset arvioivaan suunnitteluun ja sen edellyttämiin tutkimuksiin ja selvityksiin. Kaavan vaikutuksia selvitetessä otetaan huomioon kaavan tehtävä ja tarkoitus. Kaavaa laadittaessa on tarpeellisessa määrin selvittävä suunnitelman ja tarkasteltavien vaihtoehtojen toteuttamisen ympäristövaikutukset, mukaan lukien yhdyskuntataloudelliset, sosiaaliset, kulttuuriset ja muut vaikutukset. Selvitykset on tehtävä koko siltä alueelta, jolla kaavalla voidaan arvioida olevan olennaisia vaikutuksia.” (MRL 9 §)

Kaavan vaikutusten arviointi on tehty kaavoittajan toimesta perustuen tehtyihin selvityksiin.

7.2 Vaikutukset suhteessa ylemmän asteen kaavoihin

Maakuntakaava

Kaavaratkaisu tukee pääosin Satakunnan maakuntakaavayhdistelmän merkintöjä. Asemakaavaratkaisu huomioi suunnittelualueen sijainnin keskustatoimintojen alueella ja kaupunkikehittämisen kohdevyöhykkeellä. Asemakaavaratkaisu tukee alueen palveluiden kehittämistä. Asemakaavassa on kiinnitetty huomiota alueen arkkitehtuuriin, ympäristökuvaan, ominaispiirteisiin, viihtyisyyteen ja toimivuuteen ja huomioitu kulttuuriympäristön ominaispiirteiden vaaliminen sekä turvattu merkittävien maisema- ja kulttuuriarvojen säilyminen.

Maakuntakaavassa koulukeskus on osoitettu maakunnallisesti merkittäväksi kulttuuriympäristöksi. Kaavaratkaisu huomioi kohteen kulttuuri- ja maisema-arvot sekä edistää näiden säilymistä osoittamalla rakennusten vanhimmat osat suojeltaviksi ja osoittamalla kaupunkikuvan kannalta merkittävät julkisivut sekä antamalla yleismääräyksiä alueen toteutuksesta alueen arvot huomioiden. Kaava-alueen vanhimman, 1940-luvulla rakennetun kansakoulun voimistelusalisiipeä ei kaavassa ole osoitettu suojeltavaksi. Perustelut kaavaratkaisulle on esitelty tarkemmin kohdassa *7.9 Vaikutukset rakennettuun ympäristöön, maisemaan ja kulttuuriperintöön*.

Yleiskaava

Kaavaratkaisu tukee voimassa olevan yleiskaavan merkintöjä. Yleiskaavassa koulukeskusta ei ole osoitettu suojeltavaksi. Yleiskaavassa osoitettu seutukaavan kulttuurimaisema-alueen rajaus (Kokemäenjoen maisema-alue) on sittemmin tarkentunut, eikä enää ulotu suunnittelualueelle. Yleiskaavassa suunnittelualueen länsireunaan sekä suunnittelualueen poikki itä-länsisuuntaisesti tontin pohjoisosaan, ja yläkoulun ja entisen lukion väliin, on osoitettu kevyen liikenteen reitit. Asemakaavassa yleiselle jalankululle ja polkupyöräilylle varatut alueen osat on osoitettu tontin pohjoisosaan itä-länsisuuntaisesti sekä ala- ja yläkoulun eteen Myllykadun suuntaisesti. Yläkoulun ja entisen lukion väliin itä-länsisuuntaisesti ei ole osoitettu yleiselle jalankululle ja pyöräilylle varattua reittiä. Koulun piha-alueelle, jossa yläkoululaiset kulkevat yläkoulun ja entisen lukion tiloissa järjestettävän taito- ja taideaineiden opetuksen väliä, ei ole haluttu osoittaa koululaisten kulkureitin kanssa risteävää yleistä reittiä, joka voisi aiheuttaa vaaratilanteita koulun pihassa. Kulku suunnittelualueen itäpuolen virkistysalueille tapahtuu suunnittelualueen eteläpuolelta Koulukatua pitkin, jonka varressa on kävely- ja pyöräilykatu Vesihiihtäjänkujalle asti sekä pohjoispuolelta Jokikatua pitkin, jonka varressa on kävely- ja pyöräilykatu ja sen jatkeena n. 1,5 km pituinen Kokemäenjoen rantaa myötäilevä Maisemapolku.

7.3 Vaikutukset yhdyskuntarakenteeseen

Kaavaratkaisu täydentää olemassa olevaa yhdyskuntarakennetta maltillisesti eikä sen toteuttamisesta aiheudu suuria aluerakenteeseen kohdistuvia muutoksia. Kaavaratkaisu mahdollistaa koulukeskuksen kehittämisen, joka tukee Harjavallan elinvoimaisuutta.

7.4 Vaikutukset ihmisten terveyteen, elinympäristöön ja viihtyvyyteen

Asemakaavan kielteiset vaikutukset muodostuvat purkamisen ja rakentamisen aikaisesta melusta ja liikennemäärän lisääntymisestä.

Alakoulun nykyiset tilat eivät vastaa nykyisiin opetustilojen vaatimuksiin. Nykyiset tilat eivät ole muunneltavissa tarpeen mukaan eikä tiloissa ei ole mahdollista eriyttää opetusta. Tiloista puuttuu erityisopetuksen järjestämiselle oleellisia hygieniä- sekä muita hoidollisia ja eriyttävän opetuksen tiloja. Esteettömyysvaatimusten toteuttaminen nykyisissä tiloissa ei ole mahdollista. Alakoulun nykyisissä rakennuksissa on todettu sisäilmaongelmia. Sisäilmaoireilun vuoksi opetusta on jouduttu sijoittamaan korvaaviin tiloihin kaupungin muihin rakennuksiin.

Asemakaavan mahdollistama koulun uudistaminen parantaa oppilaiden ja henkilökunnan opiskelu- ja työympäristöä, joka vahvistaa henkilöstön työtyytyväisyyttä ja oppilaiden oppimistuloksia. Koulun uudistaminen päivittää alakoulun tilat nykyaikaisten oppimisympäristöjen pedagogisten ja toiminnallisten vaatimusten mukaisiksi. Koulurakentamisella on merkittävä paikallinen vaikutus lasten kehittymiseen ja oppimiseen sekä juurtumiseen asuinpaikkansa kulttuuriympäristöön. Alakoulun uudistaminen vaikuttaa suoraan huomattavaan ihmismäärään, sillä hankesuunnitelman mukaisesti alakoulun henkilömäärä tulisi olemaan yhteensä 389 henkilöä, joista 77 on henkilökuntaa ja 312 oppilasta. Välillisesti vaikutus on vielä huomattavasti suurempi.

Kaavaratkaisu mahdollistaa uuden liikuntasalirakennuksen rakentamisen koulukeskuksen tontille. Uusi liikuntasalitala mahdollistaa koulutoimen lisäksi monille muille toimijoille järjestää harrastus- ja kilpailutoimintaa eri urheilulajeissa sekä tapahtumakäytössä. Asemakaavan yleismääräyksissä on annettu määräys piha- ja ulkoiluaueiden riittävyyden varmistamisesta jatkosuunnitteluvaiheessa. Alueesta tulee esittää pihasuunnitelma rakennuslupavaiheessa.

Suunnittelualue sijaitsee Harjavallan suurteollisuuspuistossa sijaitsevien, suuronnettomuusvaaraa omaavien, tuotantolaitosten konsultointivyöhykkeelle. Suurteollisuuspuiston tuotantolaitoksilla käsiteltävät ja varastoitavat kemikaalit omaavat tulipalo- ja räjähdysvaaroja, terveysvaaroja ja ympäristövaaroja. Harjavallan suurteollisuuspuisto on myös Turvallisuus- ja kemikaaliviraston (Tukes) määrittämä ns. dominokohde, jossa onnettomuus voi levitä tuotantolaitokselta toiselle. Maankäytönsuunnittelun näkökulmasta suurteollisuuspuiston merkittävimmät onnettomuusriskit liittyvät myrkyllisiin kaasuihin, kuten ammoniakkiin ja rikkidioksidiin. Suuren vuodon tilanteessa vakavia terveysvaikutuksia aiheuttavia kemikaalipitoisuuksia voi yltää jopa kilometrien päähän suurteollisuuspuistosta. Rakennuslupaa myönnettäessä on huomioitava rakennusten käyttäjien mahdollisuudet suojautua rakennusten sisään ja estää kaasupilven leviäminen sisätiloihin esimerkiksi ilmanvaihdon pysäyttämällä. Rakennusten pelastussuunnitelmassa on opastettava toimiminen kaasuvaaratilanteessa ja suojautuminen sisätiloihin.

7.5 Vaikutukset liikenteeseen ja liikenneturvallisuuteen

Asemakaavaratkaisu ei vaikuta merkittävästi alueen liikenneverkkoon tai liikennemäärään. Asemakaavan mahdollistama lisärakentaminen ei oleellisesti lisää liikennettä alueella. Koulukatua jatketaan ajoyhteytenä koulukeskuksen tontille asti suunnittelualueen länsiosassa, joka muodostaa uuden huoltotien koulun pihan puolelle. Tontille on varattu alueen osa sisäiselle huoltoliikenteelle yläkoulun edustalle, josta tapahtuu huoltokäynti koulun keittiöön.

Jalankulku ja pyöräily suunnittelualueelle ei tule merkittävästi lisääntymään. Suunnittelualueen pohjois- ja länsiosaan on varattu alueet yleiselle jalankululle ja pyöräilylle. Suunnittelualueen

ympäristössä on tehty liikenneturvallisuutta parantavia toimia, kuten kiertoliittymän toteuttaminen Siltatien, Myllykadun ja Kirkkokadun risteykseen, Myllykadun korotetut suojatiet ja Siltatien ja Jokikadun risteysalueen suojatien liikennevalot.

Asemakaavassa on osoitettu pysäköimispaikkoja ja annettu määräys autopaikkojen vähimmäismäärästä. Polkupyörille on osoitettu ohjeellisia pysäköimispaikkoja ja annettu määräys pyöräpaikkojen vähimmäismäärästä sekä laadullisia määräyksiä polkupyöräpysäköinnin järjestämisestä, joka lisää pyöräilyn houkuttelevuutta kulkumuotona. Tontin sisäisiä liikenne- ja pihajärjestelyjä on tutkittu viitesuunnittelun yhteydessä ja ne ovat nähtävissä alustavassa luonnosasemapiirustuksessa (Kuva 4-4). Asemapiirustuksessa saattoliikenteelle on esitetty käännöspaikka tontin pohjoisosaan alakoulun eteen. Piha-alueiden jatkosuunnittelussa on hyvä kiinnittää huomiota saattoliikenteen, pysäköintijärjestelyjen ja kävely- ja pyöräilyreittien turvallisuuteen ja toimivuuteen.

Liikenneturvallisuuteen voi syntyä lyhytkestoisia, negatiivisia vaikutuksia alueen rakentamisvaiheessa.

7.6 Vaikutukset pohja-, pinta- ja hulevesiin

Suunnittelualuetta lähin pohjavesialue sijaitsee noin 160 m päässä lännessä. Kokemäenjoki sijaitsee kaava-alueen itäpuolella, lähimmillään noin 40 m päässä. Kaavaratkaisu ei merkittävästi muuta alueen nykytilannetta, joten voidaan todeta, ettei kaavaratkaisulla ole merkittäviä vaikutuksia pinta- tai pohjavesiin.

Alueen lisärakentaminen vaikuttaa jonkin verran hulevesien muodostumiseen. Lähtökohtana on hulevesien käsittely jo niiden synty paikalla, mikä on huomioitu kaavan yleismääräyksessä *”Kiinteistöllä syntyvät puhtaat hulevedet tulee pyrkiä imeyttämään tontilla. Rakennusluvan yhteydessä tulee esittää hulevesien viivytys- ja käsittelyratkaisut tontilla. Hulevesien hallinnan kannalta korttelialueilla on suositeltavaa välttää tiiviillä pinnoitteella päällystettyjä kulkuväyliä ja piha-alueita sekä suosia sora- ja nurmipintoja ja harvasaumaisia kiveyksiä.”*

7.7 Vaikutukset luonnonympäristöön

Suunnittelualue on rakennettua ympäristöä, jossa ei ole luontoalueita. Kaavaratkaisulla ei ole vaikutuksia luonnonympäristöön.

7.8 Vaikutukset ilmastoon

Ilmastovaikutusten arviointimenetelmänä käytettiin Ilmastotavoitteita edistävä kaavoitus -oppaan (YM 2015) pohjalta jalostettua arviointikehikkoa. Arviointikehikkoon on valittu ne ilmastovaikutusten kannalta keskeiset teemat ja kriteerit, jotka ovat asemakaavatasolla oleellisia. Ilmastotavoitteita edistävässä asemakaavassa:

- Alue- ja yhdyskuntarakenne on tehokasta maankäytöltään ja infrastruktuuriltaan, edistää taajamien maankäytön ja toiminnallisen rakenteen monipuolisuutta, on rakennustavaltaan ilmastoystävällistä ja tuo toiminnot kestäväällä tavalla saavutettaviksi sekä vähentää liikkumistarvetta.
- Liikkuminen on yhteensovitettu maankäyttöratkaisujen kanssa, tukeutuu kävelyyn, pyöräilyyn ja joukkoliikenteeseen sekä suosii kestäviä liikkumismuotoja ottaen huomioon matkaketjut.
- Energiaan liittyvät ratkaisut ovat uusiutuvia ja vähäpäästöisiä (energiantuotanto) ja parantavat energiatehokkuutta.
- Luonnonvarojen käyttö ja viherrakenne edistävät luonnonvarojen kestäväää käyttöä ja kiertotaloutta sekä resurssiviisautta, turvaavat viherrakenteen hiilinieluja ja varastoja sekä jatkuvat katkeamatta, tukee naapurustojen toiminnallista monipuolisuutta ja vähentää

tarvetta poistua kauemmas viihtymään sekä huomioi alueen pienilmaston, massatasapainon ja mahdollisen lämpösaarekeilmiön.

- Tuetaan ilmastonmuutokseen sopeutumista ja varautumista huomioiden mm. hulevesien määrän, ympäristövaikutusten hallinnan, haavoittuvat toiminnot ja myrskyjen vaikutukset aluevarauksissa sekä ohjaten tulvavaara-alueiden alueidenkäyttöä ja huomioiden tulvareittien ja -viivytyksen tilavaraukset.

Taulukko 7-1. Ilmastovaikutusten kannalta tärkeät teemat ja niiden painottuminen yleis- ja asemakaavoissa. xxx=erittäin tärkeä, xx=tärkeä ja x=vähemmän tärkeä (Ilmastotavoitteita edistävä kaavoitus, YM 2015).

	Yleiskaavoitus	Asemakaavoitus
Yhdyskuntarakenne	xxx	x
Liikkuminen	xxx	xx
Viherrakenne	xxx	xx
Täydennysrakentaminen	xx	xxx
Hulevedet	xx	xxx
Pienilmasto	x	xxx
Energia- ja energiaratkaisut	xx	xxx

Alue- ja yhdyskuntarakenne

Suunnittelualue säilyy opetusikäikässä ja kytkeytyy olemassa olevaan infrastruktuuriin ja yhdyskuntarakenteeseen, joten sen kehittämällä ei ole yhdyskuntarakennetta hajauttavaa vaikutusta. Suunnittelualue sijaitsee kaupungin keskustassa ja on hyvin saavutettavissa.

Liikkuminen

Asemakaava tukeutuu olemassa olevaan liikenneverkkoon. Liikennöinti alueelle tapahtuu pohjois-eteläsuuntaista Myllykatua, joka liittyy pohjoisessa Siltatiehen (yhdystie 2460) ja etelässä Koulukatuun. Suunnittelualueella sijaitsee ala- ja yläkoulu, joten kulku alueelle tapahtuu pääasiassa kävellen, pyöräillen ja joukkoliikenteellä tai koulukuljetuksin. Sijainti kaupungin keskustassa ja kävelyetäisyydellä linja-autopysäkeistä sekä rautatieasemasta mahdollistaa työmatkaliikenteen kävellen, pyöräillen tai julkista liikennettä käyttäen.

Suunnittelualue kytkeytyy alueen kävely- ja pyöräilyverkkoon. Alueen pohjois- ja länsiosaan on osoitettu yleiselle jalankululle ja pyöräilylle varatut alueen osat, jotka palvelevat alueen sisäisen kulun lisäksi Myllykadun ja Jokikadun välistä kulkua. Asemakaavassa on osoitettu ohjeellisia pysäköintipaikkoja polkupyörille, vähimmäisvaatimus pyöräpaikkojen määrästä sekä laadullisia määräyksiä pyöräpysäköinnin järjestämisestä, joka lisää pyöräilyn houkuttelevuutta kulkumuotona.

Energia

Asemakaava ei ota kantaa rakennusten energiamuotoihin tai energiatehokkuuteen. Rakennusten lämmitys järjestetään liittymällä alueella olevaan kaukolämpöverkkoon. Harjavallan kaukolämmöstä yli 90 % tuotetaan suurteollisuuspuiston hukkalämmöllä. Hukkalämpö on hiilidioksidivapaata, sillä se on teollisuuden prosesseista kerättyä energiaa, joka muuten jäisi hyödyntämättä. Loppuosa tuotetaan pääasiassa pellettikattilalla ja vuosittain muutamina kovimpina pakkaspäivinä käytetään lisäksi öljyä. Fossiilisen energian osuus on n. 1 % kaukolämmöstä.

Rakennusten sijoittelu asemakaava-alueella määräytyy pitkälti nykyisen tontinkäyttöratkaisun ja rakennusmassoittelemu mukaisesti. Rakennusten suunnittelussa huomiota tulee kiinnittää alueen kaupunkikuvallisiin arvoihin sekä sisätiloissa rakennusten toiminnallisuuteen. Suunnittelussa ei juurikaan ole mahdollisuuksia kiinnittää erityistä huomiota passiivisen aurinkoenergian hyödyntämisen mahdollisuuksiin, kuten rakennusmassojen suuntaukseen, tilojen sijoittumiseen ja

aukotuksen ohjaamiseen, varjostavan ja suojaavan kasvillisuuden sijoittamiseen energianäkökulmasta.

Pysäköinnin suunnittelussa suositellaan huomioimaan sähköautojen yleistymisen. Pysäköintipaikkojen toteutuksessa tulisi huomioida kasvava sähköautojen latauspisteiden tarve, mikä tulee huomioida tontin sähkökaapelivarauksia suunniteltaessa.

Luonnonvarojen käyttö ja viherrakenne

Hankesuunnitelman mukaisesti kaavaratkaisulla halutaan mahdollistaa vanhan liikuntasaliosan purkaminen ja tämän tilalle uuden alakoulun laajennuksen rakentaminen sekä uuden liikuntasalirakennuksen rakentaminen. Rakentaminen lisää aina luonnonvarojen käyttöä sekä aiheuttaa hiilipiikin. Rakennusten peruskorjaaminen on aina vähähiilisempi vaihtoehto tarkastelujakson alkupuolella. Uudisrakennusvaihtoehto voi muuttua vähäpäästöisemmäksi tarkastelujakson loppupuolella, mikäli uudisrakennus on peruskorjattua rakennusta merkittävästi energiatehokkaampi.

Rakentamisen hiilipiikkiä voidaan pienentää huolehtimalla resurssiviisaista ratkaisuista, uusiomateriaalien käytöstä, tehokkaasta infrarakentamisesta sekä edistämällä puurakentamista. Rakennussuunnittelussa voidaan vaikuttaa hiilipiikkiin suosimalla vähäpäästöisiä ratkaisuja, kuten puurakentaminen, kierrätetyt rakennusosat sekä mahdollisimman vähäpäästöisinä tuotettujen teräs- ja betonilaatujen käyttö. Uudisrakennukset tulisi suunnitella mahdollisimman muuntojoustaviksi, jotta rakennusten käyttöikä olisi mahdollisimman pitkä. Myös purkaminen kuluttaa energiaa. Suositeltavaa on, että rakennuksen purkamista suunniteltaessa selvitetään purettavan rakennuksen materiaalien hyödyntäminen esimerkiksi piharakenteissa.

Vaihtoehtoisena ratkaisuna uudelle alakoululle on tutkittu sijoittamista nykyisen koulutontin viereisille alueille. Tällöin vanha alakoulu jäisi todennäköisesti tyhjilleen, sillä uutta käyttötarkoitusta koululle ei ole tiedossa. Mikäli tyhjiään olevassa rakennuksessa pidetään ylläpitölämpöä, tämä nostaa energiankulutusta. Mikäli uusi alakoulu rakennettaisiin uuteen sijaintiin, väistötiloja ei tarvittaisi, vaan rakentamisen aikainen opetus voitaisiin järjestää nykyisissä alakoulun tiloissa. Väistötilat kuluttavat energiaa, sillä väistötiloille ei ole samanlaisia määräyksiä energiatehokkuuden kannalta.

Asemakaava-alue on jo rakennettua, tasaista aluetta. Alueen täydennysrakentaminen ei vaadi suuria massanvaihtoja ja kuljetuksia. Kaava-alueella ei sijaitse laajoja viheralueita. Viitesuunnitelman mukaisen uuden liikuntasalirakennuksen rakentaminen edellyttää muutaman puun kaatamista tontilta. Opetustoiminnan korttelialueeksi muutettava urheilu- ja virkistyspalvelujen alue on suurelta osin kaavassa merkitty istutettavaksi alueen osaksi.

Ilmastonmuutokseen sopeutuminen ja varautuminen

Suomessa ilmastonmuutoksen asettamat haasteet liittyvät muun muassa hulevesitulviin, rakennusten kosteusvaurioihin, energiajakelun turvaamiseen, tietoliikenneverkkojen ylläpitoon ja sään ääri-ilmiöihin. Hulevesitulvien riski kasvaa rankkasateiden lisääntyessä ilmastonmuutoksen vaikutuksesta. Kaavan yleismääräyksissä osoitettu tahtotila vettä läpäisevien pintojen minimoimiseksi ja puhtauden hulevesien imeyttämiseksi tontilla auttaa hulevesien hallinnassa. Kaava-alueen ja Kokemäenjoen välinen viherrakenne auttaa ilmastonmuutokseen sopeutumisessa lieventäen lämpösaarekeilmiötä sekä auttamalla vesitasapainossa. Koulukeskuksen piha-alueiden suunnittelussa on hyvä huomioida riittävät puuistutukset varjostamaan piha-alueita.

Vesistöistä johtuvaa tulvavaaraa Harjavallan keskusta-alueella ei ole. Kokemäenjoen vedenpinta ei voi Harjavallan voimalaitoksen patoaltaassa nousta ylemmäs kuin padon yläpinta eli 31,3 m. Patoaltaan ylin sallittu säännöstelyraja on 29,79 m. Kaava-alueen maanpinta on alimmillaan 34,8 m kaava-alueen kaakkoisosassa.

7.9 Vaikutukset rakennettuun ympäristöön, maisemaan ja kulttuuriperintöön

Koulukeskuksen vanhimmat rakennukset, 1949 ja 1955 valmistuneet kansakoulut, on kaavaluonnoksessa osoitettu suojeltaviksi rakennuksiksi, joita koskee kaavamääräys *”Suojeltu rakennus, joka on rakennustaiteellisesti ja kulttuurihistoriallisesti arvokas sekä kaupunkikuvan säilymisen kannalta tärkeä. Rakennusta ei saa purkaa eikä tehdä sellaisia korjaus- tai muutostöitä, jotka vaarantavat rakennuksen rakennustaiteellisesti arvokkaan tai kaupunkikuvan kannalta merkittävän luonteen säilymisen. Rakennuksen julkisivuihin kohdistuvista toimenpiteistä on pyydettävä lausunto alueelliselta museoviranomaiselta.”*

Modernia rakennusperintöä edustavien koulurakennusten suojeluarvot perustuvat rakennusten 1940-luvun lopun ja 1950-luvun kouluarkkitehtuurin tyylipiirteisiin, jonka ominaispiirteitä ovat tilojen jäsentely eri siipiin, rapatut julkisivut, tiilikatteiset harjakatot, säännölliset ikkunarivistöt ja liuskekivikoristeet.

Vuonna 1949 valmistunut kansakoulu koostuu kahdesta samansuuntaisesta rakennusosasta, nelikerroksisesta luokkasiivestä sekä kaksikerroksisesta voimistelusalisiivestä. Tilojen jaottelu luokkasiipeen ja voimistelusalisiipeen on tyypillistä aikakautensa kouluarkkitehtuurille. Kaksikerroksinen voimistelusalisiipi on alisteinen luokkasiivelle. Voimistelusalisiiven pohjois- ja länsijulkisivut Myllykadulle päin ovat aukottomat. Siiven ikkunat sijoittuvat sisäpihan puolelle.

Kaavaratkaisussa suojeltavaksi on osoitettu 1949 valmistuneen rakennuksen luokkasiipi. Voimistelusalisiivelle ei ole kaavaluonnoksessa osoitettu suojelumerkintää. Kaupunkikuvalliselta kannalta voimistelusalisiipi ei ole Myllykadulle ja pohjoiseen suuntautuvien ikkunattomien ja pelkistettyjen julkisivujen kannalta yhtä merkittäviä kuin luokkasiipi. Voimistelusalisiipi ei ole enää käytössä rakennuksen sisäilmaongelmien vuoksi ja rakennusosan korjaaminen on todettu kannattamattomaksi. Liikuntasalin kellari tulisi purkaa kokonaisuudessaan, koska kellarin öljykattilahuone on tunnistettu yhdeksi sisäilmaongelmien lähteeksi etenkin voimistelusalin osalta. Kellariin johtava luiska tulisi myös purkaa, koska se vaikeuttaa piha-alueen tehokasta käyttöä. Purkaminen olisi haastavaa toteuttaa turvallisesti, sillä säilytettävän maanpäällisen osan rakenteet murtuvat herkästi kellaria purettaessa. Voimistelusalisiiven liikuntatila on liian pieni eikä täytä koululiikunnan tarpeita turvallisuuden ja käytettävyyden osalta. Liikuntasalista puuttuvat tarvittavat suoja-alueet ja riittävät pukuhuonetilat. Näin ollen on syntynyt tarve uusille, nykyiset vaatimukset täyttävälle liikuntatiloille, joita sekä ala- että yläkoulu voisivat käyttää.

Koulukeskuksen tulevaisuuden ja käytön kannalta voimistelusalisiiven purkaminen ja uuden alakoulun lisärakennuksen sijoittaminen voimistelusalisiiven paikalle on koulukeskuksen kokonaisuuden ja toimivuuden kannalta parhaaksi katsottu vaihtoehto. Tällöin uusi alakoulurakennus saadaan luontevasti liitettyä vanhaan luokkasiipiosaan, joka helpottaa liikumista rakennusten välillä. Uuden alakoulurakennuksen sijoittaminen liikuntasalisiiven paikalle mahdollistaa myös riittävän piha-alueen säilymisen oppilaiden välituntikäyttöön. Välituntipihan mitoitus määräytyy oppilasmäärän mukaan ja pihassa täytyy olla riittävästi tilaa välituntiliikunnan tarpeisiin. Pienten koululaisten välituntipihaa ei voida osoittaa erilleen koulurakennuksesta valvonnan kannalta.

Koulukeskuksen hankesuunnittelussa ja kaavoituksessa vaihtoehtoja on mietitty siten, että vanhan kansakoulun arvokkain osa, luokkasiipi, voitaisiin säilyttää. Purkaminen kohdistuisi vain siihen osaan, jota ei voida korjata mihinkään käyttötarkoitukseen. Hankesuunnittelun ja kaavamuutoksen yhteydessä on myös tarkasteltu uuden alakoulun sijoittamista kaava-alueen ulkopuolelle. Tällöin vanha kansakoulu jäisi tyhjilleen, sillä uutta käyttötarkoitusta ei ole tiedossa eikä rakennuksen muuttamista toiseen käyttötarkoitukseen tulevaisuudessa nähdä todennäköisenä vaihtoehtona. Mikäli rakennus olisi kylmillään, tämä vaikuttaisi rakennuksen säilymismahdollisuuksiin.

Yllä esitetystä syistä voimistelusalisiipeä ei ole kaavaehdotuksessa osoitettu suojeltavaksi. Alueen täydennysrakentamista ja muutostöitä ohjataan kaavassa annetuilla yleismääräyksillä.



Kuva 7-1. 1949 valmistuneen kansakoulun voimistelusalisiiven pohjoispääty sekä julkisivu länteen Myllykadun suuntaan (Ramboll 2023).



Kuva 7-2. 1949 valmistuneen kansakoulun voimistelusalisiiven pohjoispääty sekä pihan puoleinen julkisivu itään ja pihan puoleinen katos (Ramboll 2023).

Vuonna 1955 valmistunut entinen kansakoulu (nykyinen yläkoulu) edustaa tyypillistä jälleenrakennuskauden kouluarkkitehtuuria, jolla rakennusinventoinnissa todetaan olevan rakennustaiteellista arvoa. Ulkoasultaan rakennus on säilynyt hyvin.

Alakoulun vuonna 1986–87 valmistuneella laajennusosalla ei rakennusinventoinnissa ole todettu olevan rakennustaiteellista arvoa. Rakennuksella on kuitenkin kaupunkikuvallista arvoa osana koulukeskuksen kokonaisuutta ja se on hyvin säilynyt. Rakennuksen Myllykadun puoleinen julkisivu on kaavassa osoitettu kaupunkikuvan kannalta merkittäväksi rakennuksen julkisivuksi.

Entinen lukio on rakennusinventoinnissa todettu paikallisesti merkittäväksi kohteeksi, jolla on rakennushistoriallista ja maisemallista arvoa. Rakennuksen Myllykadun puoleiset julkisivut on kaavassa osoitettu kaupunkikuvan kannalta merkittäväksi rakennuksen julkisivuksi.

Koulukeskuksella on kokonaisuudessaan historiallista arvoa. Suunnittelualue on säilynyt opetuskäytössä ja kertoo kouluarkkitehtuurin historiasta. Koulukeskuksen täydennysrakentaminen ja muutostyöt ilmentävät rakentamisen, hoidon ja käytön historiaa ja jatkuvuutta (historiallinen kerroksisuus). Kaavaratkaisussa alue säilyy opetuskäytössä.

Kaupunkikuvallisesti koulukeskus muodostaa yhtenäisen rakennuskokonaisuuden. Rakennusten julkisivut ovat kaupunkikuvan kannalta tärkeitä etenkin Myllykadun suuntaan. Ala- ja yläkoulun rakennusala noudattaa rakennusten Myllykadun puoleista julkisivulinjaa. Alueen täydennysrakentamisen ja muutostöiden sovittamisesta kaupunkikuvaan on kaavaluonnoksessa annettu yleismääräyksiä:

”Alueen Myllykadun suuntaisia kaupunkikuvallisia arvoja tulee kehittää ja vaalia. Alueen rakentamisessa ja muutostöissä on kiinnitettävä erityistä huomiota rakennusten sopeuttamiseen osaksi Myllykadun kaupunkikuvaa. Koulukeskus on maakunnallisesti merkittävä rakennettu ympäristö.

Alueen rakennusten tulee muodostaa arkkitehtonisesti ja kaupunkikuvallisesti laadukas kokonaisuus. Uudisrakentaminen tulee sovittaa kattomuodoltaan, räystäsratkaisultaan, aukotukseltaan, rakennusmateriaaleiltaan ja väriykseltään olemassa olevaan rakennuskantaan.

Uudisrakentamisen tulee olla alisteista alueen vanhimmalle, suojellulle rakennusosalle. Uudisrakennusten harjakorkeus ei saa nousta suojeltujen rakennusten korkeimman osan räystääslinjan yläpuolelle.”

7.10 Vaikutukset talouteen ja elinkeinoelämään

Kaavaratkaisun mahdollistama alakoulun uudistaminen tukee Harjavallan kaupungin elinvoimaisuutta ja lisää kaupungin houkuttelevuutta asuinpaikkana. Kaava vaikuttaa välillisesti positiivisesti paikalliseen yritystoimintaan ja elinkeinoelämään. Uudet, terveelliset koulutilat toimivat vetovoimatekijänä yritysten sijoittumiselle Harjavaltaan.

Hankesuunnitelman yhteydessä on laadittu alakoulun uudistamisen kustannusarvio.

7.11 Vaikutukset tekniseen huoltoon

Kaavaratkaisulla ei ole vaikutuksia tekniseen huoltoon liittyvään infrastruktuuriin.

8. ASEMAKAAVAN TOTEUTUS

8.1 Toteutusta ohjaavat suunnitelmat

Rakentamista ohjataan kaavamääräyksillä ja rakennusjärjestyksellä.

Alakoulun toteutuksesta on laadittu hankesuunnitelma, jonka osana on alustava viitesuunnitelma alakoulun uudistamisen toteutuksesta. Tarkempi rakennussuunnittelu aloitetaan kaavaprosessin lopussa.

8.2 Toteuttaminen ja ajoitus

Asemakaavaa voidaan toteuttaa sen tultua lainvoimaiseksi.

8.3 Toteutuksen seuranta

Kaupunki valvoo kaavamääräysten ja rakennuslupien kautta korjaus- ja muutostöiden sekä uudisrakennusten soveltumista alueelle.

Lahdessa ja Harjavallassa 27. päivänä toukokuuta 2024

Kaupungin kaavoittaja:

Jari Prehti

Kaupungingeodeetti

Kaavoituskonsultti:

Ramboll Finland Oy

Heta Tuunanen

Projektipäällikkö

Osallistumis- ja arviointisuunnitelma

HARJAVALLAN KOULUKESKUKSEN ASEMAKAAVAN MUUTOS

Asemakaavan muutos koskee:

Siltalan 101 kaupunginosassa sijaitsevia kiinteistöjä 79-101-12-5 ja 79-101-12-3.

Asemakaavalla muodostuu:

Siltalan 101 kaupunginosan korttelin 12 tontti 6.



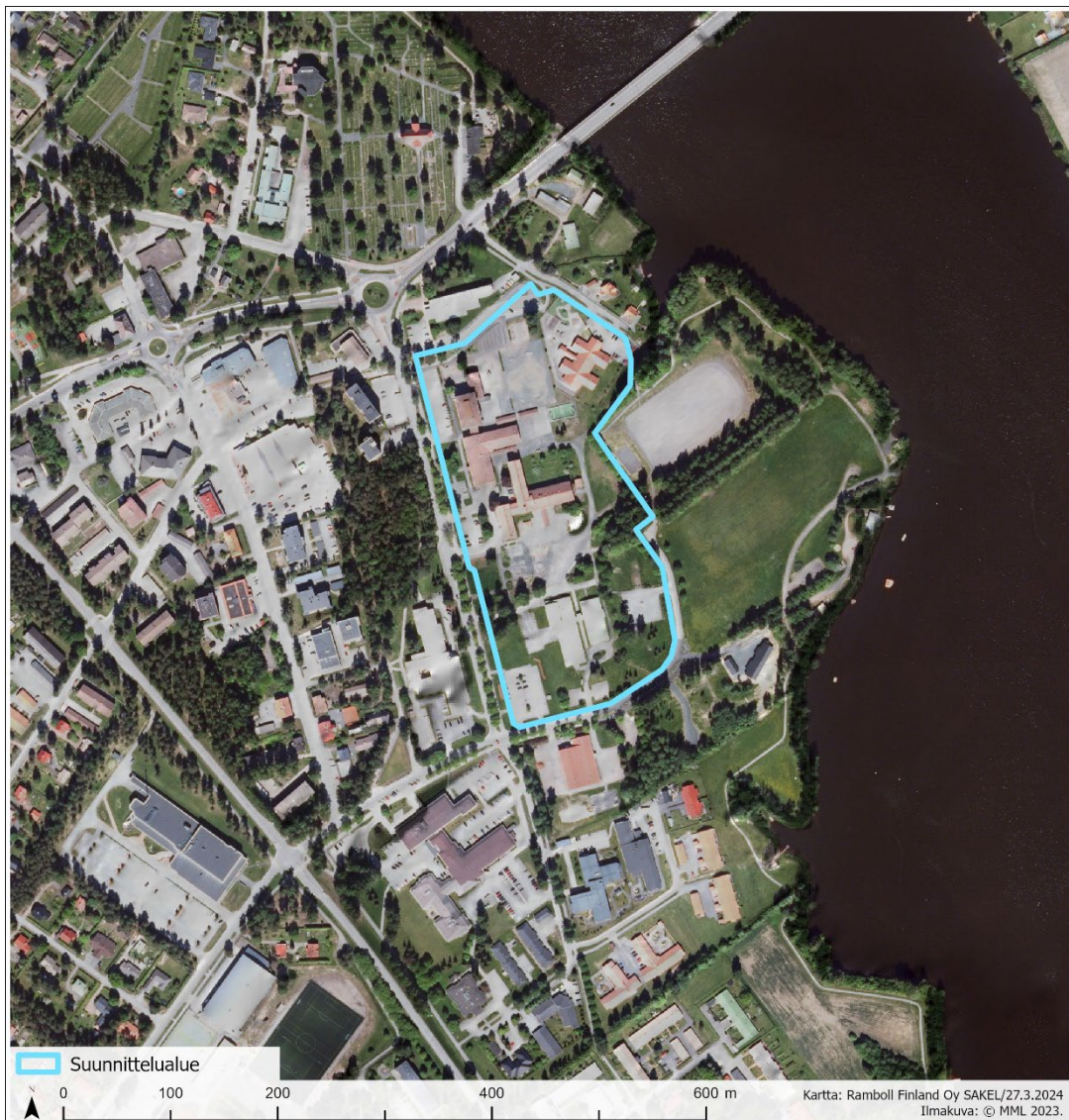
Suunnittelualan sijainti.

1. KAAVA-ALUEEN SIJAINTI JA NYKYTILANNE

Kaava-alue sijaitsee Satakunnan maakunnassa, Harjavallassa, Kokemäenjoen eteläpuolisella taajama-alueella. Aluetta rajaavat lännessä Myllykatu, pohjoisessa kirjaston tontti, koillisessa Jokikatu, idässä urheilu- ja virkistyspalvelujen alue ja etelässä Koulukatu. Kaava-alueen pinta-ala on noin 6,2 ha.

Asemakaava-alue sijaitsee kaupungin keskustan palvelujen tuntumassa. Suunnittelualueella sijaitsee Harjavallan koulukeskus, joka koostuu alakoulusta, yläkoulusta sekä näiden väliin sijoittuvasta alakoulun laajennusosasta, jossa ala- ja yläkoulun yhteinen ruokala sekä Harjavalta-Sali. Keskustan alakoulussa toimivat peruskoulun luokat 1–6 ja yläkoulussa luokat 7–9. Koulukeskusta täydentävät samalla kiinteistöllä sijaitsevat Joenrannan päiväkoti koulun koillispuolella, erillisessä rakennuksessa koulun eteläpuolella yläkoulun taito- ja taideainetilat (ent. lukio) sekä sosiaalikeskus.

Koulukeskuksen pohjoispuolella sijaitsee Harjavallan kaupunginkirjasto. Myllytien länsipuolella sijaitsee lukio sekä ammatillista koulutusta järjestävä Sataedu sekä kaksi asuinkerrostaloa ja Myllykadun ja Siltakadun risteyksessä asuin-, liike- ja toimistorakennus.



Suunnittelualue ja lähiympäristö ortoilmakuvassa.

2. KAAVAN TARKOITUS JA TAVOITTEET

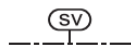
Asemakaavamuutoksen tavoitteena on mahdollistaa koulukeskuksen uudistaminen hankesuunnitelman (Harjavallan kaupunki ja Arco architecture company Oy 29.9.2023) mukaisesti. Asemakaavamuutoksen tarkoituksena on rakennusten suojelumääräyksien sekä rakennusalojen tarkistaminen siten, mahdollistetaan uuden alakoulun laajennuksen sekä liikuntasalirakennuksen sijoittaminen tontille hankesuunnitelman mukaisesti.

Asemaakaavan muutos laaditaan Harjavallan kaupungin aloitteesta.

3. KAAVATILANNE

3.1 Maakuntakaava

Suunnittelualuetta koskee **Satakunnan maakuntakaava**, joka on saanut lainvoiman 13.3.2013. Suunnittelualuetta koskee seuraavat maakuntakaavan merkinnät ja määräykset:



-1

Suojavyöhyke.

Merkinnällä osoitetaan alueita, joilla alueiden käyttöä on läheisen alueen toiminnan tai muun ympäristöönsä käyttörajoituksia aiheuttavan luonteen vuoksi rajoitettava. Merkinnällä osoitetaan vaarallisia kemikaaleja valmistavan tai varastoivan laitoksen suojavyöhyke (konsultointivyöhyke).

Suunnittelumääräys: Suunnittelussa on otettava huomioon alueella sijaitsevista laitoksista tai vaarallisten kemikaalien valmistuksesta, varastoinnista tai kuljetuksesta ympäristölle ja alueelle sijoituville toiminnoille mahdollisesti aiheutuvat riskit.

Suunniteltaessa riskille alttiiden toimintojen sijoittamista suojavyöhykkeelle tulee palo- ja pelastusviranomaiselle sekä tarvittaessa Turvatekniikan keskukselle (Tukes) varata mahdollisuus lausunnon antamiseen.



-2

Matkailun kehittämisvyöhyke.

Merkinnällä osoitetaan vyöhykkeitä, joihin kohdistuu merkittäviä matkailun kehittämistarpeita. Merkinnällä osoitetaan merkittävät kulttuuriympäristö- ja maisemamatkailun kehittämisen kohdevyöhykkeet.

Suunnittelumääräys: Vyöhykkeiden sisällä toteutettavassa alueidenkäytön suunnittelussa on kiinnitettävä erityistä huomiota matkailuelinkeinojen ja virkistyspalveluiden kehittämiseen. Suunnittelussa on otettava huomioon toteutettavien toimenpiteiden yhteensovittaminen kulttuuri-, maisema- ja luontoarvoihin sekä olemassa oleviin elinkeinoin ja asutukseen.

Matkailuun liittyviä toimintoja suunniteltaessa ja vyöhykkeen vetovoimaisuutta kehitettäessä tulee ottaa huomioon vyöhykkeen erityisominaisuudet ja niiden ominaispiirteiden säilyttäminen.



Kaupunkikehittämisen kohdevyöhyke.

- 1 Merkinnällä osoitetaan kaupunkiseutuja, niiden osia tai muita yhdyskuntia koskevia kehittämisselityksen alueidenkäyttöllisiä periaatteita. Merkinnällä osoitetaan niitä vyöhykkeitä, joihin kohdistuu valtakunnallisesti, maakunnallisesti tai seudullisesti tärkeitä alueidenkäyttöllisiä kehittämistarpeita. Merkinnällä osoitetaan Kokemäenjokilaakson valtakunnallisesti merkittävä, monikeskuksinen aluerakenteen kehittämisselitykseen, jolle kohdistuu työpaikka- ja teollisuustoimintojen, taajamatoimintojen, joukkoliikenteen ja palvelujen sekä virkistysverkoston pitkän aikavälin alueidenkäyttöllisiä ja toiminnallisia yhteensovittamis- ja kehittämistarpeita.

Suunnittelumääräys: Aluerakenteeltaan monikeskuksisia vyöhykkeitä kehitetään eheyttämällä olemassa olevien keskusten ja taajamien yhdyskuntarakennetta sekä turvaamalla viher- ja virkistysverkon jatkuvuus sekä palvelujen saatavuus.

Yksityiskohtaisemmassa suunnittelussa tulee edistää elinympäristöjen toimivuutta ja taloudellisuutta hyödyntämällä rakennettuja verkostoja, vähentämällä liikennetarvetta sekä edistämällä joukkoliikenteen ja kevytliikenteen edellytyksiä.

Alueen arkeologiset kohteiden, valtakunnallisesti arvokkaiden maisema-alueiden sekä merkittävien kulttuuriympäristöjen tulee olla alueidenkäytön suunnittelun lähtökohtina.

Alueen kilpailukykyyn ja vetovoimaisuuden kasvua edistetään korostamalla alueen keskuksien kehittämistä. Suunnittelulla tulee edistää alueen ominaispiirteitä ja liikenne-, energia- ja virkistysverkkojen toiminnallisuutta seudullisena kokonaisuutena.

Kehittämissuositus: Alueen maankäytön kehittämistarpeet tulisi tutkia ja ratkaista yksityiskohtaisemmassa seudullisella maankäytön suunnitelmalla.

Lisäksi suunnittelualueetta koskee **Satakunnan vaihemaakuntakaava 2**, joka sai lainvoiman 1.7.2019. Koulukeskus sijoittuu maakuntakaavan keskustatoimintojen alueelle (C), jolla osoitetaan palveluvarustukseltaan kaupunkitasoisten ja vastaavien seudullisten keskusten ydinalueet, joihin sijoittuu keskustahakuisten palvelu, hallinto-, asumis- ja muiden toimintojen alueita niihin liittyvine liikennealueineen ja puistoineen. Koulukeskus on osoitettu maakunnallisesti merkittäväksi kulttuuriympäristöksi kohdemerkinnällä (kh), jolla osoitetaan maakunnallisesti ja seudullisesti merkittävät kulttuuriympäristöt ja rakennusperintökohteet.

Maakuntakaavan kohdekuvaus:

Arkkitehti Erkki Huttusen 1947 suunnittelema kansakoulu, nykyinen Keskustan koulu, valmistui 1949. Kolmikerroksinen kivikoulu on tyyppillistä aikansa kouluarkkitehtuuria. Koulukortteliin kuuluu myös yläasteen koulu, joka on rakennettu 1953. Aluetta on myöhemmin täydennysrakennettu, mutta kokonaisuus on säilynyt edustavana. Edustavaa jälleenrakennuskauden kouluarkkitehtuuria.

Arvot:

historiallinen: sivistyshistoria, kaavahistoria

rakennushistoriallinen: tyyppisyys, edustavuus, historiallinen kerroksisuus

maisemallinen: kaupunkikuvallisesti merkittävä

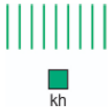
Suunnittelualuetta koskee seuraavat vaihemaakuntakaavan 2 merkinnät ja määräykset:

C

Keskustatoimintojen alue

Merkinnällä osoitetaan palveluvarustukseltaan kaupunkitasoisten ja vastaavien seudullisten keskusten ydinalueet, joihin sijoittuu keskustahakuisten palvelu, hallinto-, asumis- ja muiden toimintojen alueita niihin liittyvine liikennealueineen ja puistoineen. Merkinnän osoittamalle alueelle voidaan sijoittaa merkitykseltään seudullisia vähittäiskaupan suuryksiköitä.

Suunnittelumääräys: Keskustatoimintojen alueen yksityiskohtaisemmassa suunnittelussa on kiinnitettävä huomiota alueen arkkitehtuuriin, ympäristökuvaan, ominaispiirteisiin, viihtyisyyteen ja toimivuuteen, jalankulku-, huolto- ja julkisen liikenteen järjestelyjen tarkoituksenmukaisuuteen sekä häiriöttömyyteen. Aluetta suunniteltaessa on varauduttava riittävään palvelu- ja liiketilatarjontaan. Yksityiskohtaisemmassa suunnittelussa on otettava huomioon kulttuuriympäristön ominaispiirteiden vaaliminen ja turvattava merkittävien luonto-, maisema- ja kulttuuriarvojen säilyminen myös eheyttävän suunnittelun yhteydessä. Yksityiskohtaisemmassa suunnittelussa vähittäiskaupan suuryksiköt tulee suunnitella siten, että ne arkkitehtuuriltaan ja sijoitukseltaan sopeutuvat ympäristöön ja mitoitukseltaan täydentävät keskustan palvelutarjontaa.

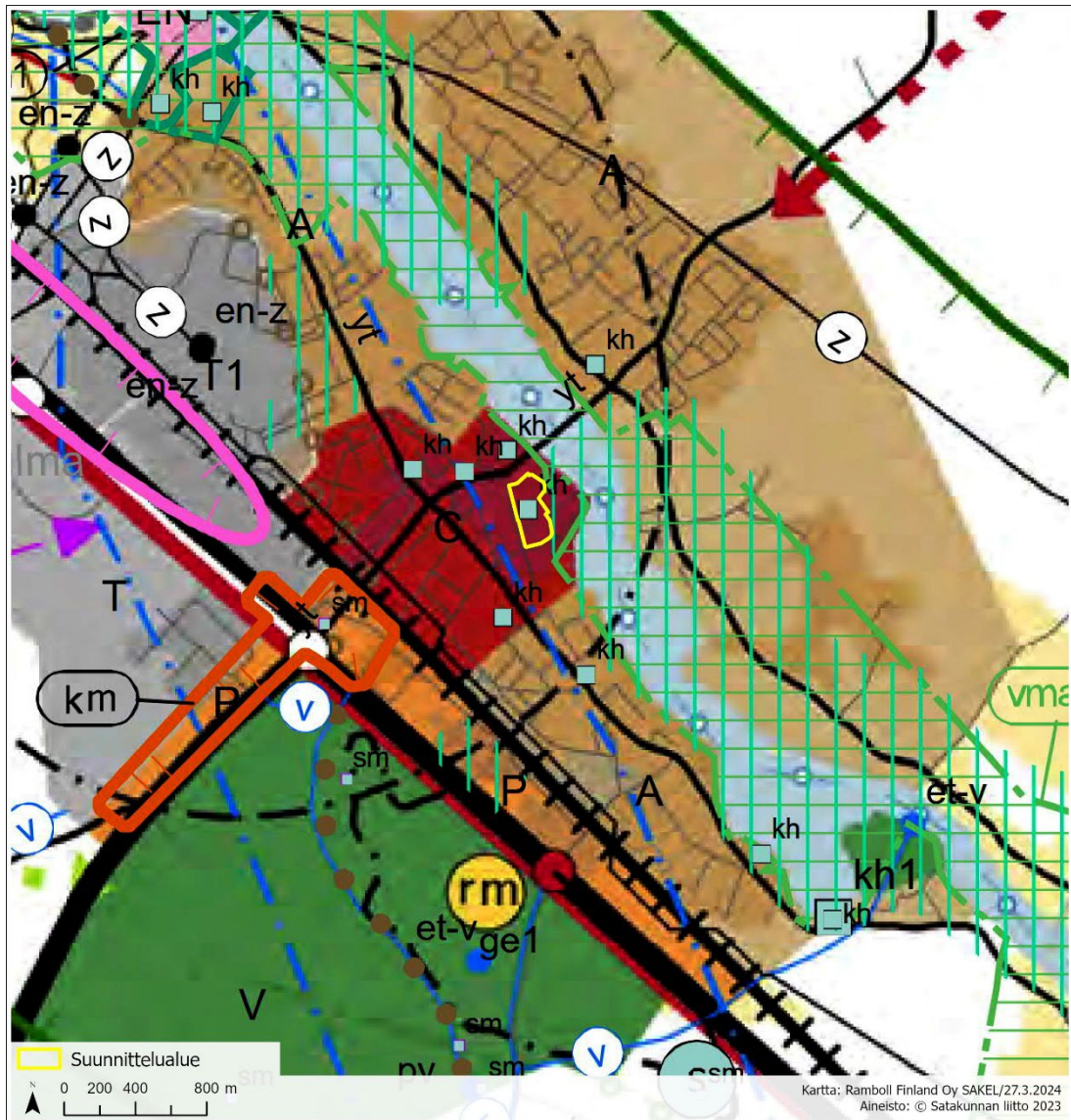


Maakunnallisesti merkittävä kulttuuriympäristö

Merkinnällä osoitetaan valtakunnallisesti merkittävät rakennetut kulttuuriympäristöt ja rakennusperintökohteet.

Suunnittelumääräys: Alueen yksityiskohtaisemmassa suunnittelussa on otettava huomioon alueen kokonaisuus, erityispiirteet ja ominaisluonne siten, että edistetään niihin liittyvien arvojen säilymistä ja kehittämistä mukaan lukien avoimet viljelyalueet. Kaikista aluetta tai kohdetta koskevista suunnitelmista ja hankkeista, jotka oleellisesti muuttavat vallitsevia olosuhteita, tulee museoviranomaiselle varata mahdollisuus lausunnon antamiseen. Kohteen ja siihen olennaisesti kuuluvan lähiympäristön suunnittelussa on otettava huomioon kohteen kulttuuri-, maisema-, luonto- ja ympäristöarvot sekä huolehdittava, ettei toimenpiteillä ja hankkeilla vaaranneta tai heikennetä edellä mainittujen arvojen säilymistä.

Suunnittelualuetta koskee myös **Satakunnan vaihemaakuntakaava 1**, joka on tullut lainvoimaiseksi 6.5.2016. Kaavassa ei ole aluevarauksia suunnittelualueelle.



Ote maakuntakaavojen yhdistelmästä.

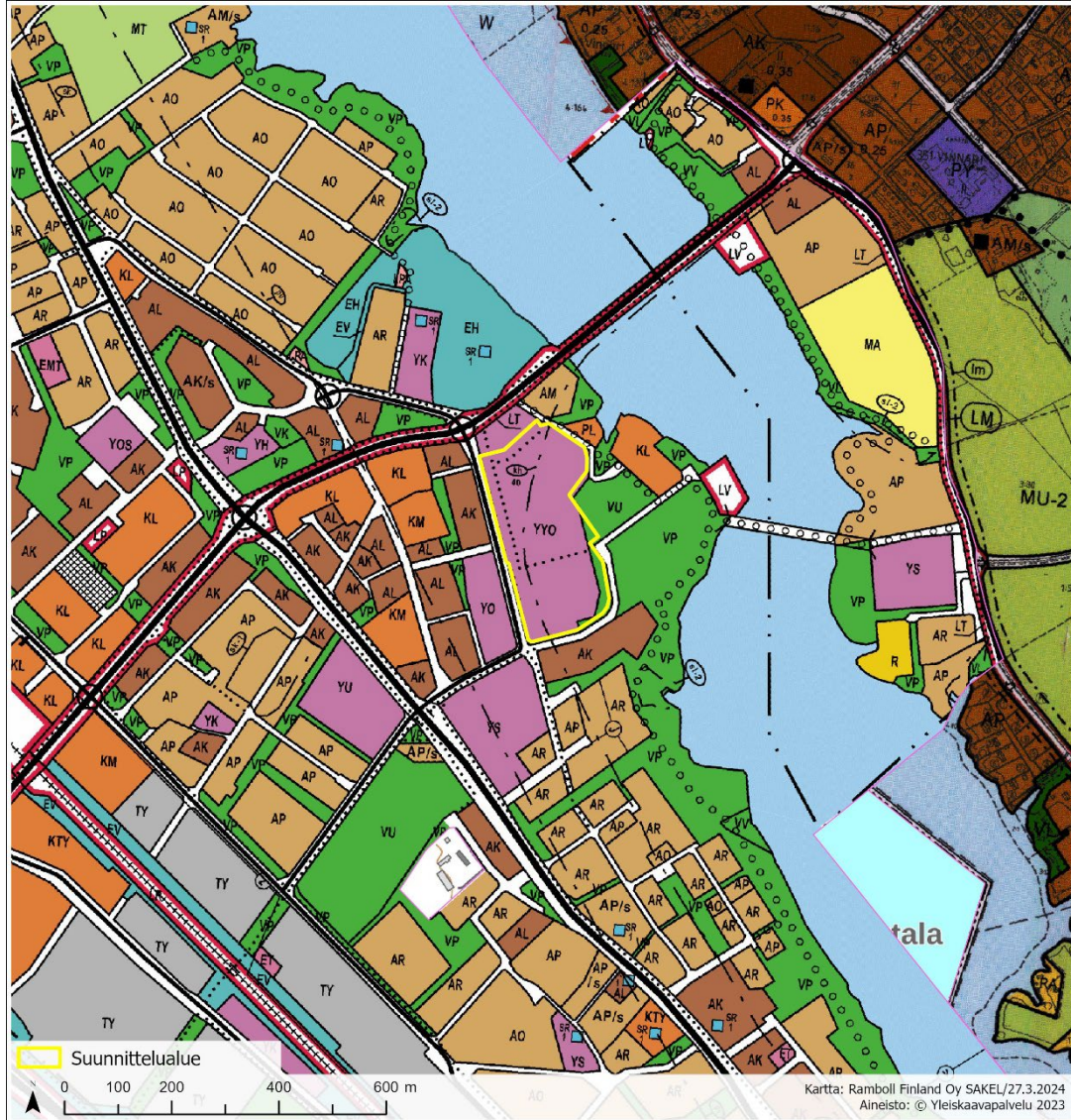
Satakuntaliitto laatii uutta maakuntakaavaa, jonka tavoitevuosi on 2050. **Satakunnan maakuntakaava 2050** laaditaan kaikki maankäyttömuodot kattavana kokonaismaakuntakaavana, jossa käsitellään alueiden käytön ja yhdyskuntarakenteen periaatteet ja kehittämisen kannalta tarpeelliset alueet koko maakunnan alueella. Tarkoituksena on, että voimaan tullessaan maakuntakaava 2050 kumoaa Satakunnan aiemmat kokonais- ja vaihemaakuntakaavat.

Kaavan laatiminen on käynnistynyt vuoden 2021 lopussa. Satakuntaliiton maakuntahallitus hyväksyi 19.12.2022 maakuntakaavan osallistumis- ja arviointisuunnitelman sekä tavoiteluonnokset lausunnoille lähetettäväksi. Alustavan aikataulun mukaan kaava etenisi valmisteluvaiheeseen vuonna 2023 ja ehdotusvaiheeseen vuonna 2024. Hyväksymisvaiheessa kaava olisi mahdollisesti vuosina 2025–2026.

3.2 Yleiskaava

Alueella on voimassa oikeusvaikutteinen **Keskustaajaman osayleiskaava**, joka on tullut lainvoimaiseksi 3.4.2007. Koulukeskus sijoittuu opetus- ja kulttuuritoimintaa palvelevien rakennusten alueelle (YYO) sekä pieneltä osin urheilu- ja virkistyspalvelujen alueelle (VU). Suunnittelualueen länsireunaan sekä suunnittelualueelle itä-länsisuuntaisesti on osoitettu kevyen liikenteen reitit. Yleiskaavassa koulukeskus sijoittuu osittain

kulttuurimaisema-alueelle (kh 40), jossa numero viittaa seutukaavan merkintään. Kulttuurimaisema-alueen rajauksella on merkitty seutukaavassa huomioitu Kokemäenjoen maisema-alue. Merkintään liittyy määräys: *Yksityiskohtaisemmassa kaavoituksessa ja rakentamisessa tulee erityistä huomiota kiinnittää kulttuurihistoriallisten arvojen säilymiseen.*



Ote osayleiskaavasta.

3.3 Asemakaava

Alueella on voimassa **asemakaava nro 212**, joka on saanut lainvoiman 15.10.2002. Koulukeskus sijoittuu opetus- ja kulttuuritoimintaa palvelevien rakennusten korttelialueelle (YYO), joka on tarkoitettu peruskoulun-, lukion-, kansalaisopiston-, ammatillisen koulutuksen ja kirjaston toimintaa varten sekä urheilu- ja virkistyspalvelujen alueelle (VU-1), joka on tarkoitettu koululiikunnan tarpeisiin. Korttelin kerrosluku on IV ja tehokkuusluku eli kerrosalan suhde tontin pinta-alaan on 0,30. Asemakaavassa 1940-luvulla valmistuneen alakoulun luokkasiiven Myllykadun puoleinen länsijulkisivu sekä luokkasiiven ja voimistelusalisiiven pohjoisjulkisivut on osoitettu kaupunkikuvan kannalta merkittäviksi rakennuksen julkisivuiksi (sr). Lisäksi alakoulun 1980-luvun laajennuksen Myllykadun puoleinen länsijulkisivu on osoitettu kaupunkikuvan kannalta merkittäviksi rakennuksen julkisivuksi (sr). Rakennuksessa tehtävien korjaus- ja

muutostöiden tulee olla sellaisia, että rakennuksen kaupunkikuvan kannalta merkittävä luonne säilyy.



Ote ajantasa-asetuksista.

4. MAANOMISTUS

Suunnittelualue on kokonaisuudessaan kaupungin omistuksessa.

5. RAKENNUSJÄRJESTYS

Harjavalan kaupungin rakennusjärjestys on hyväksytty kaupunginvaltuustossa 14.11.2022, § 58. Se on tullut voimaan 1.1.2023.

6. KAAVAN VAIKUTUSTEN ARVIOINTI

6.1 Arvioitavat vaikutukset

Vaikutusten arvioinnin yhteydessä arvioidaan miten yleiskaava toteuttaa valtakunnallisia alueidenkäyttötavoitteita ja maakuntakaavan tavoitteita. Vaikutuksia arvioidaan kaavaprosessin edetessä ja ne esitetään maankäyttö- ja rakennuslain 9 § ja -asetuksen 1 § mukaisesti kaavaselostuksessa. Vaikutuksia arvioidaan:

- 1) ihmisten elinoloihin ja elinympäristöön,
- 2) maa- ja kallioperään, veteen, ilmaan ja ilmastoon,
- 3) kasvi- ja eläinlajeihin, luonnon monimuotoisuuteen ja luonnonvaroihin,
- 4) alue- ja yhdyskuntarakenteeseen, yhdyskunta- ja energiatalouteen sekä liikenteeseen,
- 5) kaupunkikuvaan, maisemaan, kulttuuriperintöön ja rakennettuun ympäristöön,
- 6) elinkeinoelämän toimivan kilpailun kehittymiseen.

Vaikutusten arviointi perustuu alueelta aikaisemmin laadittuihin selvityksiin, tutkimuksiin ja suunnitelmiin, olemassa olevaan perustietoon sekä osallisilta ja viranomaisilta saataviin lausuntoihin ja palautteeseen.

6.2 Alueelta laaditut selvitykset ja suunnitelmat

Suunnittelualueelle on laadittu seuraavat selvitykset ja suunnitelmat:

- Harjavallan koulukeskuksen rakennusinventointi, Ramboll Finland Oy, 05/2023
- Harjavallan keskustan alakoulun hankesuunnitelma, Harjavallan kaupunki ja Arco architecture company Oy, 29.9.2023

7. OSALLISET

Osayleiskaavan suunnittelun osallisia ovat:

- Harjavallan kaupungin eri toimialat
- Varsinais-Suomen elinkeino-, liikenne- ja ympäristökeskus (ELY-keskus)
- Satakuntaliitto
- Satakunnan Museo
- Satakunnan hyvinvointialueen pelastuslaitos
- maanomistajat, vuokratonttien haltijat ja rajanaapurit
- alueen yrittäjät
- alueen kunnallistekniset toimijat (energiahuolto, jätehuolto, sähköverkkoyhtiöt)
- paikallisyhdistykset
- ne, joiden asumiseen, työntekoon tai muihin oloihin kaava saattaa huomattavasti vaikuttaa, sekä viranomaiset ja yhteisöt, joiden toimialaa suunnittelussa käsitellään.

Osallisten luetteloon tehdään korjauksia ja lisäyksiä tarpeen mukaan suunnittelun edetessä.

8. OSALLISTUMINEN JA VUOROVAIKUTUKSEN JÄRJESTÄMINEN

Maankäyttö- ja rakennuslain 62 §:n mukainen vuorovaikutus ja kuuleminen osayleiskaavaa valmisteltaessa hoidetaan seuraavasti:

8.1 Kaavan vireilletulo ja osallistumis- ja arviointisuunnitelma (OAS)

Kaupunkikehityksen lautakunta päätti 20.12.2023 esittää vuodelle 2024 yhdeksi kaavoituskohteeksi koulukeskusta kaavoituskatsauksessa 2024.

Osayleiskaavan vireilletulosta tiedotettiin valmisteluvaiheen kuulutuksen yhteydessä. Kaavan vireilletulosta ilmoitettiin Sydän-Satakunta -lehdessä, kaupungin internet-sivuilla ja kaupungin ilmoitustaululla.

Kaupunkikehityksen lautakunta päätti osallistumis- ja arviointisuunnitelman (OAS) hyväksymisestä kokouksessaan 15.2.2024 § 17 ja asetti sen nähtäville. OAS on nähtävillä kaupungin ilmoitustaululla yhdyskuntasuunnittelussa sekä internetissä kaupungin kotisivulla koko kaavoitusprosessin ajan. Nähtävilläolosta ilmoitettiin Sydän-Satakunta -lehdessä. Kaavasuunnittelija ja kaavoittaja päivittävät tarvittaessa OAS:a kaavaprosessin aikana.

Osalliset ja kaupungin asukkaat voivat ilmaista mielipiteensä OAS:sta. Mielipide tulee esittää suullisesti tai kirjallisesti kaavan valmistelijoille viimeistään ennen asemakaavaehdotuksen asettamista julkisesti nähtäville.

8.2 Valmisteluvaihe

Kaavaluonnoksen nähtäville asettamisesta päätti kaupunkikehityksen lautakunta kokouksessaan 15.2.2024 § 17. Asemakaavaluonnos asetetaan nähtäville 22.2.-15.3.2024 kaupungin ilmoitustaululle yhdyskuntasuunnittelussa sekä internetissä kaupungin kotisivulle. Nähtävilläolosta ilmoitettiin Sydän-Satakunta -lehdessä ja kaupungin somekanavilla.

Osalliset ja kaupungin asukkaat voivat ilmaista mielipiteensä asemakaavan valmisteluaineistosta suullisesti tai kirjallisesti kaavan valmistelijoille nähtävilläolon aikana. Kaavaluonnos lähetettiin lausunnoille asemakaavan kannalta keskeisille viranomaisille ja yhteisöille, jotka on lueteltu OAS:n kohdassa 6. Osalliset.

Saatu palaute otettiin huomioon asemakaavaehdotusta laadittaessa.

Aloitusvaiheen viranomaisneuvottelu (MRL 66§) järjestettiin kaavaluonnoksen valmistuttua, ennen lausuntojen jättämistä, 5.3.2024.

8.3 Ehdotusvaihe

Kaupunkikehityksen lautakunta päättää kaavaehdotuksen nähtäville asettamisesta 30 päivän ajaksi (MRL 65 §, MRA 27 §). Asemakaavaehdotuksen nähtävilläoloa koskeva kuulutus julkaistaan Sydän-Satakunta -lehdessä. Kaavaehdotus asetetaan nähtäville kaupungin ilmoitustaululla yhdyskuntasuunnittelussa sekä internetissä kaupungin kotisivulla.

Osallisilla ja kunnan asukkailla on oikeus tehdä muistutus kaavaehdotuksesta (MRL 65 §, MRA 27 §). Muistutus on toimitettava kirjallisena ennen nähtävilläolon päättymistä kaavan valmistelijoille.

Kaavaehdotuksesta pyydetään tarvittavat lausunnot viranomaisilta (MRA 20 § & 28 §). Lausunto pyydetään asemakaavan kannalta keskeisiltä viranomaisilta ja yhteisöiltä, jotka on lueteltu OAS:n kohdassa 6. *Osalliset*.

Saaduista palautteista laaditaan tiivistelmä ja perusteltu vastine. Saatu palaute otetaan huomioon kaavaehdotuksen valmistelussa hyväksymiskäsittelyä varten.

Viranomaistahojen kanssa pidetään tarvittaessa ehdotusvaiheen viranomaisneuvottelu (MRL 66 §, MRA 18 §) kun kaavaehdotus on ollut julkisesti nähtävänä ja sitä koskevat muistutukset ja lausunnot saatu.

8.4 Kaavan hyväksyminen

Kaupunginhallitus esittää asemakaavamuutoksen hyväksymistä kaupunginvaltuustolle. Asemakaavamuutoksen hyväksyy Harjavallan kaupunginvaltuusto.

8.5 Muutoksenhaku

Asemakaavamuutoksen hyväksymistä koskevaan päätökseen voidaan hakea muutosta valittamalla päätöksestä Turun hallinto-oikeuteen.

9. KAAVOITUKSEN ALUSTAVA AIKATAULU

Kaavoitusprosessin suunnitellaan etenevän vuonna 2024 seuraavasti:

- | | |
|--|--------------------------------|
| - osallistumis- ja arviointisuunnitelma | tammi-helmikuu 2024 |
| - kaavaluonnoksen valmistelu | tammi-helmikuu 2024 |
| - kaula: osallistumis- ja arviointisuunnitelman sekä kaavaluonnoksen hyväksyminen | 15.2.2024 |
| - OAS ja kaavaluonnos nähtävillä | helmi-maaliskuu 2024 |
| - aloitusvaiheen viranomaisneuvottelu | 5.3.2024 |
| - luonnoksen kommentti-/lausuntopyynnöt | maaliskuu 2024 |
| - kaavaluonnoksesta saadun palautteen käsittely ja kaavaehdotuksen valmistelu | maalis-huhtikuu 2024 |
| - kaula: kaavaehdotuksen hyväksyminen | 10.4.2024 |
| - kaavaehdotus nähtävillä | huhti-toukokuu 2024 |
| - ehdotuksen kommentti-/lausuntopyynnöt | toukokuu 2024 |
| - kaavaehdotuksesta saadun palautteen käsittely ja kaavaehdotuksen viimeistely hyväksyttäväksi | toukokuu 2024 |
| - kaupunginhallitus: kaavan hyväksymisesitys | 27.5.2024 |
| - valtuusto: päättää kaavan hyväksymisestä | 10.6.2024 |
| - kaava tulee lainvoimaiseksi, ellei siitä valiteta päätöksestä | aikaisintaan 43 vrk valtuuston |

Kaavan nähtävilläoloajoista tiedotetaan erikseen.

10. YHTEYSHENKILÖT

Kaavan laativa konsultti:

Ramboll Finland Oy
Niemenkatu 73, 15140 Lahti
projektipäällikkö Heta Tuunanen
heta.tuunanen(at)ramboll.fi
puh. 044 493 9394

Kaupungin kaavoittaja:

kaupungingeodeetti Jari Prehti
Harjavallan kaupunki
Yhdyskuntasuunnittelu
Harjavallankatu 13, 29200 Harjavalta
jari.prehti(at)harjavalta.fi
puh. 044 432 5377

OAS päivätty 3.4.2024

Asemakaavan seurantalomake

Asemakaavan perustiedot ja yhteenveto

Kunta 079 Harjavalta Täyttämispvm 03.04.2024
Kaavan nimi Koulukeskuksen asemakaavan muutos
Hyväksymispvm Ehdotuspvm
Hyväksyjä Vireilletulosta ilm. pvm
Hyväksymispykälä Kunnan kaavatunnus
Generoitu kaavatunnus
Kaava-alueen pinta-ala [ha] 6,2090 Uusi asemakaavan pinta-ala [ha]
Maanalaisten tilojen pinta-ala [ha] Asemakaavan muutoksen pinta-ala [ha] 6,2090

Ranta-asemakaava Rantaviivan pituus [km]
Rakennuspaikat [lkm] Omarantaiset Ei-omarantaiset
Lomarakennuspaikat [lkm] Omarantaiset Ei-omarantaiset

Aluevaraukset	Pinta-ala [ha]	Pinta-ala [%]	Kerrosala [k-m ²]	Tehokkuus [e]	Pinta-alan muut. [ha +/-]	Kerrosalan muut. [k-m ² +/-]
Yhteensä	6,2090	100,0	24836	0,40	0,0000	7796
A yhteensä						
P yhteensä						
Y yhteensä	6,2090	100,0	24836	0,40	0,5290	7796
C yhteensä						
K yhteensä						
T yhteensä						
V yhteensä					-0,5290	
R yhteensä						
L yhteensä						
E yhteensä						
S yhteensä						
M yhteensä						
W yhteensä						

Maanalaiset tilat	Pinta-ala [ha]	Pinta-ala [%]	Kerrosala [k-m ²]	Pinta-alan muut. [ha +/-]	Kerrosalan muut. [k-m ² +/-]
Yhteensä					

Rakennussuojelu	Suojellut rakennukset		Suojeltujen rakennusten muutos	
	[lkm]	[k-m ²]	[lkm +/-]	[k-m ² +/-]
Yhteensä	4		2	

Alamerkinntät

Aluevaraukset	Pinta-ala [ha]	Pinta-ala [%]	Kerrosala [k-m ²]	Tehokkuus [e]	Pinta-alan muut. [ha +/-]	Kerrosalan muut. [k-m ² +/-]
Yhteensä	6,2090	100,0	24836	0,40	0,0000	7796
A yhteensä						
P yhteensä						
Y yhteensä	6,2090	100,0	24836	0,40	0,5290	7796
YO	6,2090	100,0	24836	0,40	0,5290	7796
C yhteensä						
K yhteensä						
T yhteensä						
V yhteensä					-0,5290	
VU					-0,5290	
R yhteensä						
L yhteensä						
E yhteensä						
S yhteensä						
M yhteensä						
W yhteensä						

Rakennussuojelu	Suojellut rakennukset		Suojeltujen rakennusten muutos	
	[lkm]	[k-m ²]	[lkm +/-]	[k-m ² +/-]
Yhteensä	4		2	
Asemakaava	4		2	
Ei-asekaava				

MUISTIO

Aihe	Harjavallan koulukeskuksen asemakaava
Päivämäärä	5.3.2024
Aika	9:30-10:40
Paikka	Teams
Koollekutsuja	Jari Prehti
Laatija	Heta Tuunanen
Osallistajat	Päivi Valkama, Varsinais-Suomen ELY-keskus Kirsti Virkki, Varsinais-Suomen ELY-keskus Daniel Nagy, Satakuntaliitto Olli Joukio, Satakunnan Museo Jari Prehti, Harjavallan kaupunki Joonas Myllykoski, Harjavallan kaupunki Petri Katajisto, Harjavallan kaupunki Tommi Aalto, Harjavallan kaupunki Heta Tuunanen, Ramboll Finland Oy

1 Kokouksen avaus

- Kokous avattiin Teamsissa.
- Puheenjohtajana toimii Jari Prehti Harjavallan kaupungilta.
- Muistion laatijana toimii Heta Tuunanen Rambollilta.

2 Koulukeskuksen asemakaavaluonnos

Heta Tuunanen esitteli Harjavalla koulukeskuksen asemakaavaluonnosta. Suunnittelun lähtökohtia ei käyty tällä kertaa tarkemmin läpi, sillä lähtökohdat oli esitelty jo edellisessä työpalaverissa 25.1.2024.

- Satakunnan sodanjälkeisten koulurakennusten inventointi 2023 huomioitu selostuksessa. Entinen lukio paikallisesti merkittävä rakennetun ympäristön kohde.
- Hankesuunnitelmassa selvitetty Harjavallan keskustan alakoulun uudistamisen vaihtoehtoja. Tarkoitus korjata ja/tai uudisrakentaa keskustan alakoulun tilat nykyaikaisten oppimisympäristöjen pedagogisten ja toiminnallisten vaatimusten mukaisiksi. Nykykiinteistöjen kunto on aiheuttanut osaltaan uudistustarpeen. Nykyisissä rakennuksissa on sisäilmaongelmia.
- Viitesuunnitelman lähtökohtana 1949 valmistuneen vanhan kansakoulun luokkasiipiosan säilyttäminen ja liikuntasaliosan purkaminen. Liikuntasaliosan tilalle rakennettaisiin uusi alakoulun laajennus. Koulun itäpuolelle rakennettaisiin uusi liikuntasalirakennus.
- Kaavaluonnos:
 - o Koulukadun jatke osoitettu katualueena.
 - o Opetustoimintaa palvelevien rakennusten korttelialue. Tontille saa rakentaa kouluja ja muita oppilaitoksia, julkisten lähipalvelujen tiloja sekä huoltorakennuksia.
 - o Koulukeskuksen vanhimmat osat osoitettu suojelluiksi rakennuksiksi, jotka ovat rakennustaiteellisesti ja kulttuurihistoriallisesti arvokkaita sekä kaupunkikuvan säilymisen kannalta tärkeitä. Rakennuksia ei saa purkaa eikä tehdä sellaisia korjaus- tai muutostöitä, jotka vaarantavat rakennusten rakennustaiteellisesti arvokkaan tai kaupunkikuvan kannalta merkittävän luonteen säilymisen. Rakennusten ulkopuolisista korjaus- ja muutostöistä on pyydyttävä lausunto alueelliselta museoviranomaiselta.

- Yleismääräyksiä annettu rakennusten sopimisesta kaupunkikuvaan, hulevesistä ja auto- ja polkupyörämääristä.
- Tehokkuusluku nostettu aiemmasta 0.30 -> 0.40, joka tarkoittaa rakennusoikeutta noin 22 700 k-m². Rakennusoikeutta käytetty noin 12 000 k-m².
- Asemakaavan merkittävimmät vaikutukset kohdistuvat seuraaviin asioihin:
 - terveys, ympäristö ja viihtyvyys
 - rakennettu ympäristö, maisema ja kulttuuriperintö
 - talous ja elinkeinoelämä

3 Viranomaisten näkemykset

Museo / Olli Joukio:

- lukiota ei ole huomioitu kaavaluonnoksessa – paikallinen merkittävyys ei ole vähäpätöinen
- maakunnallisen inventoinnin päivitys huomioitu hyvin
- yleismääräyksissä mainittava koulukeskuksen maakunnallinen merkittävyys
- muutos kaupunkikuvassa tulee olemaan iso, tärkeää että vanhimman osan näyttävin julkisivu huomioidaan

Liitto / Daniel Nagy:

- maakunnallisen arvon tunnistaminen tärkeää
- paikalliset arvot tunnistettava asemakaavassa, merkittävä esimerkiksi yleisiin määräyksiin

ELY / Päivi Valkama:

- aikataulu lausunnoille kireä
- hyvä, että asia tarkastellaan kaavalla
- suojelumerkintöjä melko niukasti kaavaluonnoksessa
- ilmastotavoitteet huomioitava
- tutkitut vaihtoehdot olisi hyvä tuoda esille, olisi hyvä nähdä vaihtoehto, jossa liikuntasalisiipi säilytettäisiin
- kielteiset vaikutukset hyvä arvioida myös
- uusista oppimisympäristöistä ei ole vielä kovin paljon kokemusta, kaikki kokemukset eivät ole positiivisia
- koko kaavan aikataulu kiireinen, jotain asioita saattaa jäädä huomioimatta tai liian vähäiselle tarkastelulle

ELY / Kirsti Virkki:

- rakennusinventointi laaja ja kattava, kohteen arvot hyvin kuvattu
- kaavaratkaisu mietittävä inventoinnin pohjalta
- lukiorakennuksen huomioiminen sr-merkinnällä vanhimman osan osalta
- liikuntasalisiipi merkittävä osa alkuperäistä koulurakennusta, tämän soisi säilyvän
 - eri vaihtoehtojen avaaminen toivottavaa
 - esimerkiksi Kärsämäen vanha kansakoulu Turussa, jossa liikuntasalissa nykyisin toimistotilaa
 - suojelun tarve kohdistuu ulkoasuun, sisätiloissa muutoksia voidaan tehdä
 - liikuntasalisiipi korostaa luokkasiipeä, joten tämän osalta merkittävä
 - nykyisin liikuntasalisiiven katujen puoleiset julkisivut suojeltu
- 1980-luvun Myllykadun puoleinen julkisivu suojeltu nykyisessä asemakaavassa
 - 1980-luvun laajennusosa on aikoinaan sovitettu hyvin kokonaisuuden osaksi ja on hyvä harkita vielä Myllykadun puoleisen katujulkisivun säilymistä kaupunkikuvallisista syistä
 - RHS:n mukaan 1980-luvun osa on hyvin säilynyt

- o perusteluja miksi ei ole osoitettu suojeltavaksi, yleismääräys ei korvaa suojelumerkintää
- sr-määräyksen viimeisen lauseen muotoilu, nyt hieman vaikeasti ymmärrettävä / halutessaan voi ymmärtää määrin (ulkopuolinen -> julkisivu)

Kaupunki / Tommi Aalto:

- suunnitelmaa viety eteenpäin yhteistyössä
 - o henkilökunta ja vanhemmat huolestuneita etenemisestä, tärkeää saada erityisesti oppilaille turvalliset tilat
 - o huonot kokemukset uusista oppimistiloista tiedoissa; emme suunnittele avoimia oppimistiloja, vaan etenemme oppilaiden erityisten tarpeiden ehdoilla
 - o oppilasaines Harjavallassa sellaista, että tehostetun ja erityisen tuen tarve oppilailla on erityisen suuri, vajaa 40 % oppilaista -> vanhat tilat eivät sovellu käyttöön, tästä syystä päädytty esitettyyn ratkaisuun
 - o nyt opetustiloja sijoiteltu eri puolille kaupunkia ja erityisopetuksen järjestäminen erittäin hankalaa
 - o nyt vastakkain ihminen ja rakennus – mielestäni tulee huomioida ihminen ensin, erityisesti eri tavoin erilaisten haasteiden kanssa painivat oppilaat

Kaupunki / Jari Prehti:

- pienryhmiä erittäin paljon – pieniä luokkatiloja tarvitaan

Kaupunki / Petri Katajisto:

- uudisrakennus pyritty sovittaan parhaimman mukaan koulukeskuksen kokonaisuuteen etenkin Myllykadun suuntaan - tässä huomioitu nimenomaan koko koulukeskus, ei pelkästään alakoulua
- piha-alueiden riittävyys haasteena, josta syystä päädytty tähän ratkaisuun
- turvallisuuden kannalta alakoulun hajauttaminen toiselle puolelle katua ei ole vaihtoehto
- tällä ratkaisulla pyritään siihen, että koulukeskus säilyy opetuskäytössä ja rakennukset käytössä eikä alakoulua sijoiteta kokonaan toisaalle
- kiireellisyys johtuu siitä, että nyt jo koulun pihalla siirtotiloja, joita ei haluta jatkossa lisää

Kaupunki / Prehti:

- uuden alakoulun laajennuksen liittyminen vanhaan luokkasiipeen oleellista käytön kannalta sekä piha-alueen säilymisen ja riittävyyden kannalta
- sisäilmaongelma pahin vanhan liikuntasalin osalta
- öljyä päässyt maahan ja rakenteisiin, koko liikuntasalin kellari pitäisi purkaa -> erittäin haastavaa säilyttää liikuntasali sen yläpuolella ehjänä
- vanhassa luokkasiipiosassa sisäilmaongelma - pystyttäisiin vielä käyttämään lyhytaikaisessa käytössä niin, ettei kukaan joudu oleskelemaan tiloissa kokopäiväisesti
- 1980-luvun julkisivun suojelumääräystä ja -tapaa vielä pohdittava samoin entisen lukion osalta

Museo / Joukio:

- myöhemmät rakennusosat tärkeä osa kaupunkikuvallista kokonaisuutta, tärkeää tutkia
 - o mahdollisesti lievempi määräys
- suojelulla ei pyritä siihen, että ihmisillä olisi huono olla
 - o muutokset mitä on tehtävä terveellisen ympäristön eteen, on tehtävä
- museon tehtävä on huolehtia miltä alueet näyttävät 50 vuoden päästä

Liitto / Nagy:

- entisen lukion ja sen laajennusosan käyttö: miten nivoutuu kokonaisuuteen ja mikä on käyttöaste?

Kaupunki / Aalto:

- rakennuksessa yläkoulun taito- ja taideaineiden tiloja

Liitto / Nagy:

- alueella monipuolista kerroksellisuutta, tähän toivoisin kiinnitettävän huomiota
- myös /s-merkintä korttelitasolla voisi olla perusteltu, kokonaisuus hieno – toki nyt tavoitellaan laajasti lisärakentamista
- tahtotila, että vanhaa myös säilytetään, on hyvä
- yhteensovittamisen taito eri intressien osalta
- kokonaisuuden kannalta arkkitehtonisilla yksityiskohdilla merkitystä, uuden osan nivoutuminen vanhaan osaan

Museo / Joukio:

- kokonaisuus vaikuttaa laadukkaalta havainnollistettuna

ELY / Virkki:

- laajennukset hienosti sovitettu koulukeskuksen arkkitehtuuriin
- kaavamääräyksiin voisi lisätä vielä rakentamisen ohjaamista

Kaupunki / Prehti:

- rakennussuunnitelmista pyydetään vielä museon lausunnot myöhemmin

Liitto / Nagy:

- oletuksena on, että näillä periaatteilla edetään, jotka viitesuunnitelmassa on esitetty, mutta hyvä varmistaa kaavassa nämä periaatteet määräyksiin

Kaupunki / Prehti:

- sama arkkitehtitoimisto tulee jatkamaan suunnittelua

Kaupunki / Katajisto:

- juuri tästä syystä suunnittelija valittu ensin, jotta laadittava asemakaava vastaa tarpeita ja arkkitehtisuunnitelmia

4 Muut asiat

-

5 Jatkotoimenpiteet

Esiin nousseet asiat sekä lausunnot huomioidaan kaavaehdotusta laadittaessa.

6 Kokouksen päättäminen

Kokous päätettiin klo 10:40.

HARJAVALLAN KOULUKESKUKSEN ASEMAKAAVAN MUUTOS

HARJAVALLAN KAUPUNKI, LUONNOSVAIHEEN VASTINERAPORTTI

Projekti **Harjavallan koulukeskuksen asemakaavan muutos**
Projekti nro **1510081945**
Asiakirjatyyppi **Vastineraportti, luonnosvaihe**
Päivämäärä **10.04.2024**
Laatija **Heta Tuunanen, Jari Prehti**

SISÄLTÖ

1.	Lausunnot	1
1.1	Varsinais-Suomen elinkeino-, liikenne- ja ympäristökeskus, 18.03.2024	1
1.2	Satakunnan museo, 19.03.2024	3
1.3	Satakuntaliitto, 19.03.2024	4
1.4	Turvallisuus ja kemikaalivirasto, 20.03.2024	5

1. Lausunnot

1.1 Varsinais-Suomen elinkeino-, liikenne- ja ympäristökeskus, 18.03.2024

ELY-keskus pitää hyvänä, että kulttuuriympäristön arvoiltaan merkittävän suunnittelualan muutostarpeita on lähdetty tutkimaan asemakaavan muutoksella. ELY-keskus pitää kuitenkin tarpeellisena, että kaavaselostukseen täydennetään suunnittelussa esillä olleita vaihtoehtoja sekä nyt esillä olevaan kaavaratkaisuun päättymisen perusteet. Vaihtoehtoja riittäville piha-alueille olisi ELY-keskuksen arvion mukaan ollut mahdollisuus etsiä mm. kaava-aluetta laajentamalla.

Vaikutusten arviointia ELY-keskus esittää täydennettäväksi ilmastovaikutusten osalta siten, että kaavan vaikutukset sekä ilmastomuutoksen hillintään että sopeutumiseen arvioidaan. Poikkeamat osayleiskaavasta, esim. kevyen liikenteen reittien osalta, on tarpeen perustella.

ELY-keskus pitää hyvänä, että kaavahanketta varten on vuonna 2023 tehty Harjavallan koulukeskuksen rakennusinventointi. ELY-keskus katsoo kuitenkin, että selvityksessä esille tulleet arvot eivät vielä riittävästi näy kaavaratkaisussa huomioon ottaen suunnittelualan sijainti maakunnallisesti merkittävässä kulttuuriympäristössä.

Koulukeskuksen rakennusinventoinnissa vuodelta 2023 todetaan mm., että vuonna 1949 valmistuneella rakennuksella liikuntasalisiipineen on erityistä arkkitehtonista arvoa. Arvoa perustellaan etenkin sen suunnitteleella tunnetulla arkkitehdillä, professori Carolus Lindbergillä, joka ei tiettävästi suunnitellut Harjavaltaan muita rakennuksia. Kaavaluonnoksessa rakennus on kuitenkin vain osittain merkitty suojelumerkinnällä "sr-1". ELY-keskus katsoo, että kaavaselostuksessa ei ole esitetty riittäviä perusteluja suojelun supistamiselle. Nykyisessä asemakaavassa rakennuksen julkisivuilla olevien suojelumerkintöjen osittainenkin poistaminen tulee perustella.

Liikuntasalisiipi on merkittävä osa alkuperäistä koulurakennusta ja osa kokonaisuuden vanhinta kerrostumaa. Alakoulun 1980-luvulla valmistunut laajennus on sovitettu luontevasti koulun

vanhimpaan osaan, joten silläkin on merkitystä erityisesti katujulkisivun ja kaupunkikuvan kannalta. Rakennushistoriaselvityksessä on todettu 1980-luvun laajennuksen säilyneen hyvin.

ELY-keskus toteaa lisäksi näkemyksensä, että kaavan kaupunkikuvaa koskeva yleismääräys ei korvaa suojelumerkintöjä ja että rakentamista on syytä ohjata tarkemmin myös riittävillä kaavamääräyksillä, jotka turvaavat arvokkaan kulttuuriympäristön ominaispiirteiden säilymisen. Koulun vanhimman osan tulee jatkossakin säilyä kokonaisuuden dominanttina kaupunkikuvassa. Lisäksi ELY-keskus huomauttaa, että myös maakunnallisen inventoinnin ulkopuolelle jääneiden entisen lukion rakennusten paikalliset arvot tulee ottaa kaavaratkaisussa huomioon sopivilla kaavamerkinnöillä ja -määräyksillä.

Teknisenä huomiona ELY-keskus esittää suojelumääräyksen ”sr-1” sanamuotoa täsmennettäväksi siten, että siitä ilmenee selkeästi lausuntotarpeen koskevan julkisivuun kohdistuvia toimenpiteitä.

Kestävemmän liikkumisen edistämiseksi maankäytön suunnittelussa on hyvä kiinnittää erityistä huomiota kävelyn, pyöräilyn ja joukkoliikenteen olosuhteiden parantamiseen ja houkuttelevuuteen. Kaavahankkeessa on hyvä tutkia liikenneverkkoa laajemmalla alueella esittelemällä pääsuunnat ja -reitit, joista koulun alueelle saavutaan pyörällä ja jalan. Esittelyssä on hyvä huomioida koululaisten käytössä olevat joukkoliikenteen pysäkit ja reitit niiltä saavuttaessa koululle. Myös saattoliikennejärjestelyt on hyvä esitellä kaavaselostuksessa.

Olennaista on suunnitella pysäköintijärjestelyt ja saattoliikenne selkeiksi ja mielellään yksisuuntaiselle liikenteelle sekä tunnistaa mahdolliset parannuskohteet kävelyn ja pyöräilyn reiteillä. ELY-keskus pitää hyvänä asiana, että kaavaluonnoksessa on annettu määräys pyöräpysäköinnistä. Määräyksessä pyöräpysäköinnistä on hyvä antaa myös laadullisia määräyksiä muun muassa sääsuojasta ja runkolukittavuudesta.

Varsinais-Suomen ELY-keskuksen Liikenne ja infrastruktuuri -vastuualueen lausunto sisältyy tähän lausuntoon.

Vastine: Kaavaselostusta on täydennetty hankesuunnittelun ja asemakaavoituksen aikana tehdyllä tarkastelulla alakoulun vaihtoehtoisista sijainneista kohtaan *4.7.3 Vaihtoehtojen vertailu* sekä ilmastovaikutusten arvioinnilla kohtaan *7.8 Vaikutukset ilmastoon*. Yleiskaavasta poikkeamisen perusteluja on täydennetty kaavaselostuksen kohtaan *7.2 Vaikutukset suhteessa ylempään asteen kaavoihin*.

Perusteluja vuonna 1949 valmistuneen kansakoulun suojelun supistamisesta on täydennetty kaavaselostuksen kohtaan *7.9 Vaikutukset rakennettuun ympäristöön, maisemaan ja kulttuuriperintöön*.

1980-luvulla valmistuneen alakoulun laajennusosan sekä 1960-luvulla valmistuneen lukion Myllykadun puoleiset julkisivut on kaavaehdotuksessa osoitettu kaupunkikuvan kannalta merkittäviksi rakennuksen julkisivuiksi merkinnällä sr-2. Merkintään liittyy kaavamääräys ”Rakennuksen julkisivuun kohdistuvien toimenpiteiden tulee olla sellaisia, että rakennuksen kaupunkikuvan kannalta merkittävä luonne säilyy.”

Suojelumääräyksen sr-1 sanamuotoa on täsmennetty siten, että lausuntotarve koskee rakennuksen julkisivuja koskevia toimenpiteitä. Alueen kaupunkikuvallisia arvoja ja uudisrakentamisen soveltamista koskevia yleismääräyksiä on täydennetty määräyksellä ”Uudisrakentaminen tulee sovitaa kattomuodoltaan, räystäsratkaisultaan, aukotukseltaan, rakennusmateriaaleiltaan ja

värykseltään olemassa olevaan rakennuskantaan sekä määräyksellä ”Uudisrakentamisen tulee olla alisteista alueen vanhimmalle, suojellulle rakennusosalle”.

Kaavaselostuksen kohtaan 3.5.5 *Liikenne* on täydennetty suunnittelualueen lähiympäristön kävely- ja pyöräilyreitit sekä joukkoliikennepysäkit. Selostuksen kohtaan 7.5 *Vaikutukset liikenteeseen ja liikenneturvallisuuteen* on täydennetty arviointia vaikutuksista jalankulkuun ja pyöräilyyn. Tontin sisäisiä liikenne- ja pihajärjestelyjä on tutkittu viitesuunnittelun yhteydessä, ja ne ovat nähtävissä alustavassa luonnosasemapiirustuksessa kaavaselostuksen kuvassa 4–4. Selostuksessa on annettu suositus piha-alueiden jatkosuunnittelusta saattoliikenteen, pysäköintijärjestelyjen ja kävely- ja pyöräilyreittien turvallisuuteen ja toimivuuteen liittyen. Pyöräpysäköintiä koskevaa yleismääräystä on täydennetty määräyksellä polkupyöräpaikkojen järjestämisestä katettuina ja runkolukittavina.

1.2 Satakunnan museo, 19.03.2024

Satakunnan Museo pitää hyvänä, että suunnittelualueeseen sekä sen vaikutusalueen kulttuuriympäristö ja maisema-asiat sekä selvitysten keskeiset tulokset huomioitu selostuksessa kattavasti. Museo toistaa jo viranomaisneuvottelussa esittämänsä huomion siitä, että kaavamateriaalin liitteenä esitettyjen viitesuunnitelmien ja tilaohjelman perusteella koulutontin mittava uudisrakentaminen tulee toteutumaan laadukkaasti ja soveltuen hyvin olemassa oleviin koulurakennuksiin.

Satakunnan Museo näkee, että suunnittelualueella toteutettujen selvitysten keskeisiä tuloksia tulisi kuitenkin huomioida vielä kattavammin. Kaavaluonnoksessa vuonna 1949 valmistuneen kansakoulurakennuksen liikuntasalisiivestä on jätetty suojelumerkintä pois. Lähtökohtaisesti suojelumerkinnän poistaminen tarkoittaa, että rakennuksen tai rakennusosan ne arvot, joiden vuoksi rakennus on aikanaan suojeltu, ovat hävinneet tai vaihtoehtoisesti rakennuksen tai rakennusosan korjausaste vastaa uudisrakentamista.

Satakunnan Museo ymmärtää koulun liikuntasalisiiven uusiokäyttöön liittyvät ongelmat sekä rakennusosassa todettujen ongelmien että viitesuunnitelmissa esitettyjen ratkaisujen perusteella. Koska alakoulurakennuksen keskeiset rakennustaiteelliset ja kaupunkikuvalliset arvot on kuitenkin kiistatta osoitettu taustaselvityksissä ja kyseisen rakennusosan julkisivu on myös suojeltu nykyisessä asemakaavassa, tulee syyt suojelumerkinnän supistamiselle tältä osin perustella kattavasti.

Suunnittelualueen eteläosassa sijaitseva entinen lukio on hiljattain arvotettu lievemmin suojeltavaksi kohteeksi Satakunnan Museon toteuttamassa sodanjälkeisen kouluarkkitehtuurin teemainventoinnissa. Museo toistaa jo aloitusvaiheen viranomaisneuvottelussa esittämänsä kannan, että vaikka entinen lukiorakennus on jätetty paikallisesti merkittävänä maakunnallisen arvoaluerajauksen ulkopuolelle, tulisi se huomioida asianmukaisin suojelumerkinnöin asemakaavan muutoksen yhteydessä.

Lisäksi museo näkee, että koulukokonaisuuden varsinkin länteen avautuva kaupunkikuvallisesti merkittävä fasadi 1980-luvulla toteutettuine laajennusosineen tulisi huomioida kaavamääräyksissä siten, että myös 1980-luvun laajennusosan julkisivujen ominaispiirteiden säilymiseen sekä kokonaisuuden huomioimiseen tulisi kiinnittää huomiota mahdollisissa muutoksissa. Kaavan yleismääräyksissä on hyvä mainita, että kaava-alue kuuluu maakunnallisesti merkittävään kulttuuriympäristöön.

Vastine: Kaavaselostuksen kohtaan 7.9 *Vaikutukset rakennettuun ympäristöön, maisemaan ja kulttuuriympäristöön* on täydennetty perusteluja vuonna 1949 valmistuneen kansakoulun suojelumerkinnän supistamisesta.

1980-luvulla valmistuneen alakoulun laajennusosan sekä 1960-luvulla valmistuneen lukion Myllykadun puoleiset julkisivut on kaavaehdotuksessa osoitettu kaupunkikuvan kannalta merkittäviksi rakennuksen julkisivuiksi merkinnällä sr-2. Merkintään liittyy kaavamääräys *”Rakennuksen julkisivuun kohdistuvien toimenpiteiden tulee olla sellaisia, että rakennuksen kaupunkikuvan kannalta merkittävä luonne säilyy.”*

Kaavan yleismääräyksiin on täydennetty koulukeskuksen olevan maakunnallisesti merkittävä rakennettu ympäristö.

1.3 Satakuntaliitto, 19.03.2024

Satakunnan maakuntakaava, Satakunnan vaihemaakuntakaava 1 ja Satakunnan vaihemaakuntakaava 2 ovat maankäyttö- ja rakennuslain mukaisesti ohjeena laadittaessa ja muutettaessa yleiskaavaa ja asemakaavaa sekä ryhdyttäessä muutoin toimenpiteisiin alueiden käytön järjestämiseksi.

Maankäyttö- ja rakennuslain 32 §:n mukaan maakuntakaava ei ole oikeusvaikutteisen yleiskaavan eikä asemakaavan alueella voimassa muutoin kuin 1 momentissa tarkoitetun kaavojen muuttamista koskevan vaikutuksen osalta. Maankäyttö- ja rakennuslain 42 §:n mukaan yleiskaava on ohjeena laadittaessa ja muutettaessa asemakaavaa sekä ryhdyttäessä muutoin toimenpiteisiin alueiden käytön järjestämiseksi.

Satakuntaliitto kiittää Harjavallan kaupungin Koulukeskuksen asemakaavamuutosta koskevasta lausuntopyyntöstä ja toteaa, että luonnosvaiheen ratkaisu on pääosin osayleiskaavan tavoitteen mukainen.

Osayleiskaavan laatimisen aikana ei ollut käytössä Satakunnan rakennusperintö 2005 luetteloa, joka toimi Satakunnan maakuntakaavan ja myöhemmin myös Satakunnan vaihemaakuntakaavan 2 osalta maakunnallisesti merkittävien kulttuuriympäristöjen osoittamisen tausta-aineistona. Maakunnallisesti merkittävän kulttuuriympäristön merkinnän suunnittelumääräyksen mukaan *kohteen ja siihen olennaisesti kuuluvan lähiympäristön suunnittelussa on otettava huomioon kohteen kulttuuri-, maisema-, luonto- ja ympäristöarvot sekä huolehdittava, ettei toimenpiteillä ja hankkeilla vaaranneta tai heikennetä edellä mainittujen arvojen säilymistä.*

Asemakaavaselostuksessa (s. 45) on tuotu hyvin esille, että koulukeskuksella on kokonaisuudessaan historiallista arvoa ja se muodostaa kaupunkikuvallisesti yhtenäisen kokonaisuuden. Satakuntaliitto pitää valitettavana ratkaisua, jossa maakunnallisesti merkittävää koulurakennusta ei suunnitella kokonaisuudessaan suojeltavaksi vaan asemakaavan luonnoksen ratkaisu mahdollistaa liikuntasiiven ja pihan puoleisen katoksen purkamisen.

Satakuntaliitto katsoo, että kaavaselostuksen asemakaavamuutoksen suhdetta maakuntakaavaan esittelevää osuutta (7.2) tulisi täsmentää ja täydentää perusteltaessa asemakaavamuutoksen ratkaisua maakuntakaavan suunnittelumääräykseen tarkemmin peilaten.

Satakuntaliiton näkemyksen mukaan koulukeskuksen rakennuskannasta myös paikallisesti merkittäviksi arvioidut kohteet tulisi huomioida suojelumerkinnän käyttöä harkittaessa

koulukeskuksen kokonaisuuden historiallinen kerroksisuus huomioiden. Satakuntaliitto esittää yleisiin määräyksiin lisättäväksi tieto siitä, että koulukeskus edustaa maakunnallisesti merkittävää kokonaisuutta. Satakuntaliitto katsoo, että täydennysrakentamisen ohjauksen varmistamiseksi tulee lisätä asemakaavan yleisiin määräyksiin suunnitteluperiaatteet, joiden kautta käsitellään uuden rakentamisen nivoutuminen ja alisteisuus suojeltaviin rakennuksiin. Lisäksi jatkosuunnittelussa tulee myös huolehtia ulkoilu- ja piha-alueiden riittävydestä.

Teknisenä huomiona Satakuntaliitto esittää kaavaselostuksessa tarkistettavaksi ja täydennettäväksi lähtökohtien esittelyssä maisemaa ja kulttuuriympäristöä koskevassa osuudessa (3.4) maakunnallisesti merkittävien rakennettujen kulttuuriympäristöjen tiedot (esim. kuva 3–8.), täsmentämällä myös lähtöaineistona käytetyn maakunnallisen kulttuuriympäristöinventoinnin nimi (Satakunnan rakennusperintö 2023 / Satakunnan rakennusperintö 2005)

Satakuntaliitolla ei ole Satakunnan maakuntakaavan, Satakunnan vaihemaakuntakaavan 1 ja Satakunnan vaihemaakuntakaavan 2 perusteella Harjavalan koulukeskuksen asemakaavan muutosluonnoksesta muuta lausuttavaa.

Vastine: Kaavaselostuksen kohtaan 7.2 *Vaikutukset suhteessa ylemmän asteen kaavoihin* on täydennetty asemakaavaratkaisua suhteessa maakuntakaavaan. Perusteluja vuonna 1949 valmistuneen kansakoulun suojelumerkinnän supistamisesta on täydennetty selostuksen kohtaan 7.9 *Vaikutukset rakennettuun ympäristöön, maisemaan ja kulttuuriperintöön*.

1980-luvulla valmistuneen alakoulun laajennusosan sekä 1960-luvulla valmistuneen lukion Myllykadun puoleiset julkisivut on kaavaehdotuksessa osoitettu kaupunkikuvan kannalta merkittäviksi rakennuksen julkisivuiksi merkinnällä sr-2. Merkintään liittyy kaavamääräys *”Rakennuksen julkisivuun kohdistuvien toimenpiteiden tulee olla sellaisia, että rakennuksen kaupunkikuvan kannalta merkittävä luonne säilyy.”*

Kaavan yleismääräyksiin on täydennetty koulukeskuksen olevan maakunnallisesti merkittävä rakennettu ympäristö. Alueen kaupunkikuvallisia arvoja ja uudisrakentamisen sovittamista alueelle koskevia yleismääräyksiä on täydennetty määräyksellä *”Uudisrakentaminen tulee sovittaa kattomuodoltaan, räystäsratkaisultaan, aukotukseltaan, rakennusmateriaaleiltaan ja väritykseltään olemassa olevaan rakennuskantaan”* sekä määräyksellä *”Uudisrakentamisen tulee olla alisteista alueen vanhimmalle, suojellulle rakennusosalle”*.

Kaavaselostuksen kohtaan 7.4 *Vaikutukset ihmisten terveyteen, elinympäristöön ja viihtyvyyteen* on täydennetty ohjeistus piha- ja ulkoilualueiden riittävyden varmistamisesta jatkosuunnittelussa. Välituntipihajärjestelyjä ja uuden alakoulun sijaintia on tarkasteltu hankesuunnittelun ja asemakaavoituksen yhteydessä ja esitelty selostuksen kohdassa 4.7.3 *Vaihtoehtojen vertailu*.

Kaavaselostuksen kohtaan 3.5.2 *Rakennettu ympäristö ja kulttuuriympäristö* on täydennetty lähtöaineistona käytettyjen inventointien nimillä.

1.4 Turvallisuus ja kemikaalivirasto, 20.03.2024

Tukes antaa lausuntonsa kemikaaliturvallisuuslainsäädännön näkökulmasta (390/2005). Alueen käyttötarkoitus ei muutu asemakaavamuutoksessa. Tukes ei näe estettä asemakaavan muutokselle. Uuden rakentamisen ohjaamisessa tulee huomioida rakennusten käyttäjien mahdollisuudet suojautua rakennuksen sisään ja estää kaasupilven leviäminen sisätiloihin

esimerkiksi ilmanvaihdon pysäyttämällä. Toimiminen kaasuvaaratilanteessa ja sisälle suojautuminen on opastettava rakennusten pelastussuunnitelmissa.

Vastine: Kaavaselostuksen kohtaan *3.6 Ympäristönsuojelu ja ympäristöhäiriöt* on täydennetty tiedoilla kaavamutosalueen sijoittumisesta konsultointivähykkeelle. Selostuksen kohtaan *7.4 Vaikutukset ihmisten terveyteen, elinympäristöön ja viihtyvyyteen* on täydennetty, että rakennusluvan myöntämisen yhteydessä tulee huomioida rakennusten käyttäjien mahdollisuudet suojautua rakennusten sisään ja estää kaasupilven leviäminen sisätiloihin esimerkiksi ilmanvaihdon pysäyttämällä sekä rakennusten pelastusluvan yhteydessä tulee esittää opastus kaasuvaaratilanteessa toimimisesta ja sisätiloihin suojautumisesta.