

Osallistumis- ja arviointisuunnitelma

HARJAVALLAN KOULUKESKUKSEN ASEMAKAAVAN MUUTOS

Asemakaavan muutos koskee:

Siltalan 101 kaupunginosan korttelin 12 tonttia 5, kiinteistö 79-101-12-5, sekä osaa urheilu- ja virkistyspalvelujen alueesta kiinteistöllä 79-101-12-3.

Asemakaavalla muodostuu:

Siltalan 101 kaupunginosan korttelin 12 tontti 5 sekä katualuetta.



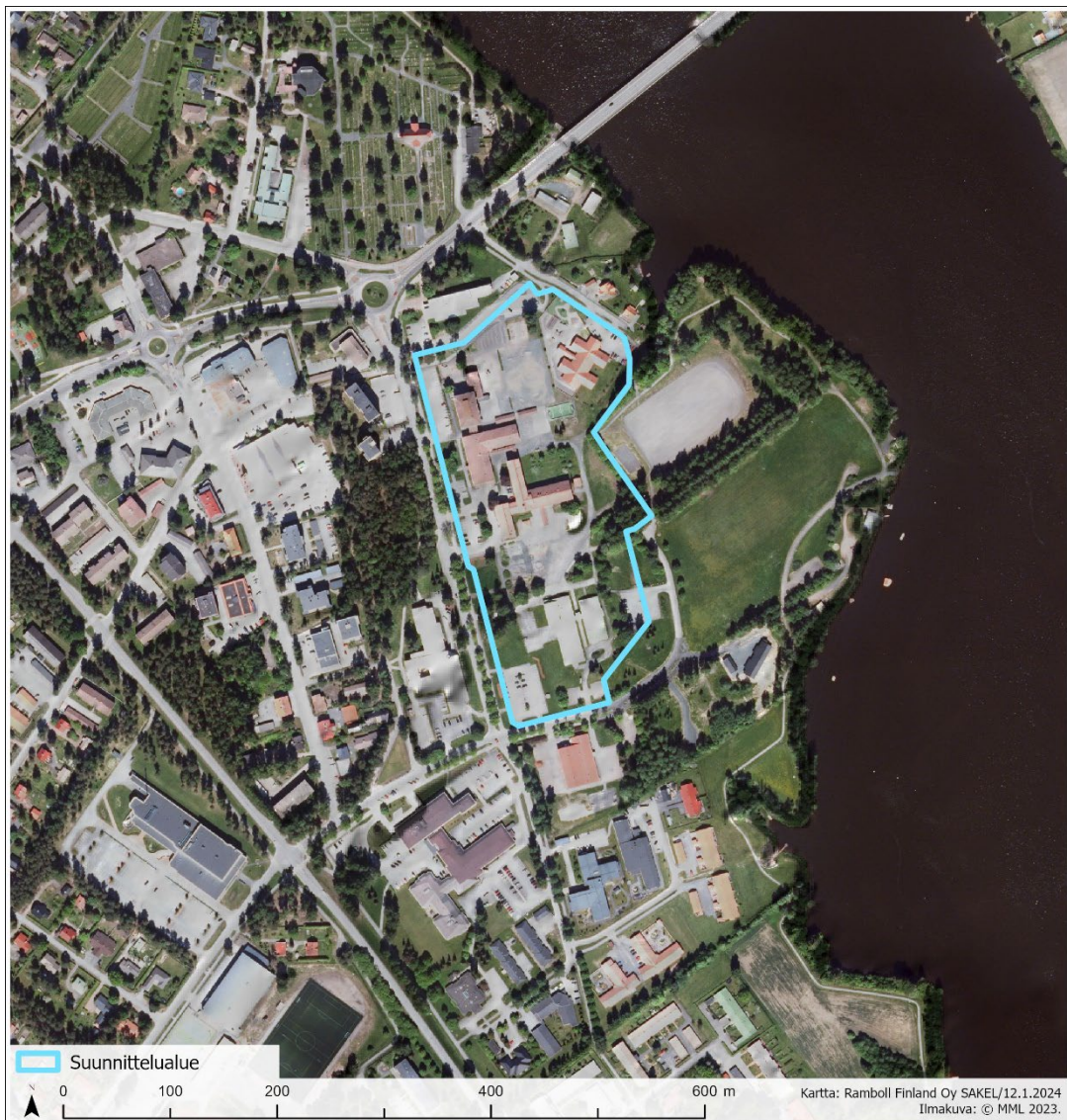
Suunnittelualueen sijainti.

1. KAAVA-ALUEEN SIJAINTI JA NYKYTILANNE

Kaava-alue sijaitsee Satakunnan maakunnassa, Harjavallassa, Kokemäenjoen eteläpuolisella taajama-alueella. Aluetta rajaavat lännessä Myllykatu, pohjoisessa kirjaston tontti, koillisessa Jokikatu, idässä urheilu- ja virkistyspalvelujen alue ja etelässä Koulukatu. Kaava-alueen pinta-ala on noin 5,8 ha.

Asemakaava-alue sijaitsee kaupungin keskustan palvelujen tuntumassa. Suunnittelualueella sijaitsee Harjavallan koulukeskus, joka koostuu alakoulusta, yläkoulusta sekä näiden väliin sijoittuvasta alakoulun laajennusosasta, jossa ala- ja yläkoulun yhteinen ruokala sekä Harjavalta-Sali. Keskustan alakoulussa toimivat peruskoulun luokat 1–6 ja yläkoulussa luokat 7–9. Koulukeskusta täydentävät samalla kiinteistöllä sijaitsevat Joenrannan päiväkoti koulun koillispuolella, erillisessä rakennuksessa koulun eteläpuolella yläkoulun taito- ja taideainetilat (ent. lukio) sekä sosiaalikeskus.

Koulukeskuksen pohjoispuolella sijaitsee Harjavallan kaupunginkirjasto. Myllytien länsipuolella sijaitsee lukio sekä ammatillista koulutusta järjestävä Sataedu sekä kaksi asuinkerrostaloa ja Myllykadun ja Siltakadun risteyksessä asuin-, liike- ja toimistorakennus.



Suunnittelualue ja lähiympäristö ortoilmakuvassa.

2. KAAVAN TARKOITUS JA TAVOITTEET

Asemakaavamuutoksen tavoitteena on mahdollistaa koulukeskuksen uudistaminen hankesuunnitelman (Harjavallan kaupunki ja Arco architecture company Oy 29.9.2023) mukaisesti. Asemakaavamuutoksen tarkoituksena on rakennusten suojelumääräyksien sekä rakennusalojen tarkistaminen siten, mahdollistetaan uuden alakoulun laajennuksen sekä liikuntasalirakennuksen sijoittaminen tontille hankesuunnitelman mukaisesti. Kaava-alueen länsiosassa Koulukadun jatke on tarkoitus osoittaa tontin rajalle asti urheilu- ja virkistyspalvelujen alueen läpi.

Asemaakaavan muutos laaditaan Harjavallan kaupungin aloitteesta.

3. KAAVATILANNE

3.1 Maakuntakaava

Suunnittelualuetta koskee **Satakunnan maakuntakaava**, joka on saanut lainvoiman 13.3.2013. Suunnittelualuetta koskee seuraavat maakuntakaavan merkinnät ja määräykset:



-1

Suojavyöhyke.

Merkinnällä osoitetaan alueita, joilla alueiden käyttöä on läheisen alueen toiminnan tai muun ympäristöönsä käyttörajoituksia aiheuttavan luonteen vuoksi rajoitettava. Merkinnällä osoitetaan vaarallisia kemikaaleja valmistavan tai varastoivan laitoksen suojavyöhyke (konsultointivyöhyke).

Suunnittelumääräys: Suunnittelussa on otettava huomioon alueella sijaitsevista laitoksista tai vaarallisten kemikaalien valmistuksesta, varastoinnista tai kuljetuksesta ympäristölle ja alueelle sijoittuville toiminnoille mahdollisesti aiheutuvat riskit.

Suunniteltaessa riskille alttiiden toimintojen sijoittamista suojavyöhykkeelle tulee palo- ja pelastusviranomaiselle sekä tarvittaessa Turvatekniikan keskukselle (Tukes) varata mahdollisuus lausunnon antamiseen.



-2

Matkailun kehittämisvyöhyke.

Merkinnällä osoitetaan vyöhykkeitä, joihin kohdistuu merkittäviä matkailun kehittämistarpeita. Merkinnällä osoitetaan merkittävät kulttuuriympäristö- ja maisemamatkailun kehittämisen kohdevyöhykkeet.

Suunnittelumääräys: Vyöhykkeiden sisällä toteutettavassa alueidenkäytön suunnittelussa on kiinnitettävä erityistä huomiota matkailuelinkeinojen ja virkistyspalveluiden kehittämiseen. Suunnittelussa on otettava huomioon toteutettavien toimenpiteiden yhteensovittaminen kulttuuri-, maisema- ja luontoarvoihin sekä olemassa oleviin elinkeinoin ja asutukseen.

Matkailuun liittyviä toimintoja suunniteltaessa ja vyöhykkeen vetovoimaisuutta kehitettäessä tulee ottaa huomioon vyöhykkeen erityisominaisuudet ja niiden ominaispiirteiden säilyttäminen.



- 1

Kaupunkikehittämisen kohdevyöhyke.

Merkinnällä osoitetaan kaupunkiseutuja, niiden osia tai muita yhdyskuntia koskevia kehittämisselityksen alueidenkäyttöllisiä periaatteita. Merkinnällä osoitetaan niitä vyöhykkeitä, joihin kohdistuu valtakunnallisesti, maakunnallisesti tai seudullisesti tärkeitä alueidenkäyttöllisiä kehittämistarpeita. Merkinnällä osoitetaan Kokemäenjokilaakson valtakunnallisesti merkittävä, monikeskuksinen aluerakenteen kehittämisselitykseen, jolle kohdistuu työpaikka- ja teollisuustoimintojen, taajamatoimintojen, joukkoliikenteen ja palvelujen sekä virkistysverkoston pitkän aikavälin alueidenkäyttöllisiä ja toiminnallisia yhteensovittamis- ja kehittämistarpeita.

Suunnittelumääräys: Aluerakenteeltaan monikeskuksisia vyöhykkeitä kehitetään eheyttämällä olemassa olevien keskusten ja taajamien yhdyskuntarakennetta sekä turvaamalla viher- ja virkistysverkon jatkuvuus sekä palvelujen saatavuus.

Yksityiskohtaisemmassa suunnittelussa tulee edistää elinympäristöjen toimivuutta ja taloudellisuutta hyödyntämällä rakennettuja verkostoja, vähentämällä liikennetarvetta sekä edistämällä joukkoliikenteen ja kevytliikenteen edellytyksiä.

Alueen arkeologiset kohteiden, valtakunnallisesti arvokkaiden maisema-alueiden sekä merkittävien kulttuuriympäristöjen tulee olla alueidenkäytön suunnittelun lähtökohtina.

Alueen kilpailukyvyyn ja vetovoimaisuuden kasvua edistetään korostamalla alueen keskuksien kehittämistä. Suunnittelulla tulee edistää alueen ominaispiirteitä ja liikenne-, energia- ja virkistysverkkojen toiminnallisuutta seudullisena kokonaisuutena.

Kehittämissuositus: Alueen maankäytön kehittämistarpeet tulisi tutkia ja ratkaista yksityiskohtaisemmalla seudullisella maankäytön suunnitelmalla.

Lisäksi suunnittelualueetta koskee **Satakunnan vaihemaakuntakaava 2**, joka sai lainvoiman 1.7.2019. Koulukeskus sijoittuu maakuntakaavan keskustatoimintojen alueelle (C), jolla osoitetaan palveluvarustukseltaan kaupunkitasoisten ja vastaavien seudullisten keskusten ydinalueet, joihin sijoittuu keskustahakuisten palvelu, hallinto-, asumis- ja muiden toimintojen alueita niihin liittyvine liikennealueineen ja puistoineen. Koulukeskus on osoitettu maakunnallisesti merkittäväksi kulttuuriympäristöksi kohdemerkinnällä (kh), jolla osoitetaan maakunnallisesti ja seudullisesti merkittävät kulttuuriympäristöt ja rakennusperintökohteet.

Maakuntakaavan kohdekuvaus:

Arkkitehti Erkki Huttusen 1947 suunnittelema kansakoulu, nykyinen Keskustan koulu, valmistui 1949. Kolmikerroksinen kivikoulu on tyypillistä aikansa kouluarkkitehtuuria. Koulukortteliin kuuluu myös yläasteen koulu, joka on rakennettu 1953. Aluetta on myöhemmin täydennysrakennettu, mutta kokonaisuus on säilynyt edustavana. Edustavaa jälleenrakennuskauden kouluarkkitehtuuria.

Arvot:

historiallinen: sivistyshistoria, kaavahistoria

rakennushistoriallinen: tyypillisuus, edustavuus, historiallinen kerroksisuus
maisemallinen: kaupunkikuvallisesti merkittävä

Suunnittelualuetta koskee seuraavat vaihemaakuntakaavan 2 merkinnät ja määräykset:

C

Keskustatoimintojen alue

Merkinnällä osoitetaan palveluvarustukseltaan kaupunkitasoisten ja vastaavien seudullisten keskusten ydinalueet, joihin sijoittuu keskustahakuisten palvelu, hallinto-, asumis- ja muiden toimintojen alueita niihin liittyvine liikennealueineen ja puistoineen. Merkinnän osoittamalle alueelle voidaan sijoittaa merkitykseltään seudullisia vähittäiskaupan suuryksiköitä.

Suunnittelumääräys: Keskustatoimintojen alueen yksityiskohtaisemmassa suunnittelussa on kiinnitettävä huomiota alueen arkkitehtuuriin, ympäristökuvaan, ominaispiirteisiin, viihtyisyyteen ja toimivuuteen, jalankulku-, huolto- ja julkisen liikenteen järjestelyjen tarkoituksenmukaisuuteen sekä häiriöttömyyteen. Aluetta suunniteltaessa on varauduttava riittävään palvelu- ja liiketilatarjontaan. Yksityiskohtaisemmassa suunnittelussa on otettava huomioon kulttuuriympäristön ominaispiirteiden vaaliminen ja turvattava merkittävien luonto-, maisema- ja kulttuuriarvojen säilyminen myös eheyttävän suunnittelun yhteydessä. Yksityiskohtaisemmassa suunnittelussa vähittäiskaupan suuryksiköt tulee suunnitella siten, että ne arkkitehtuuriltaan ja sijoitukseltaan sopeutuvat ympäristöön ja mitoitukseltaan täydentävät keskustan palvelutarjontaa.



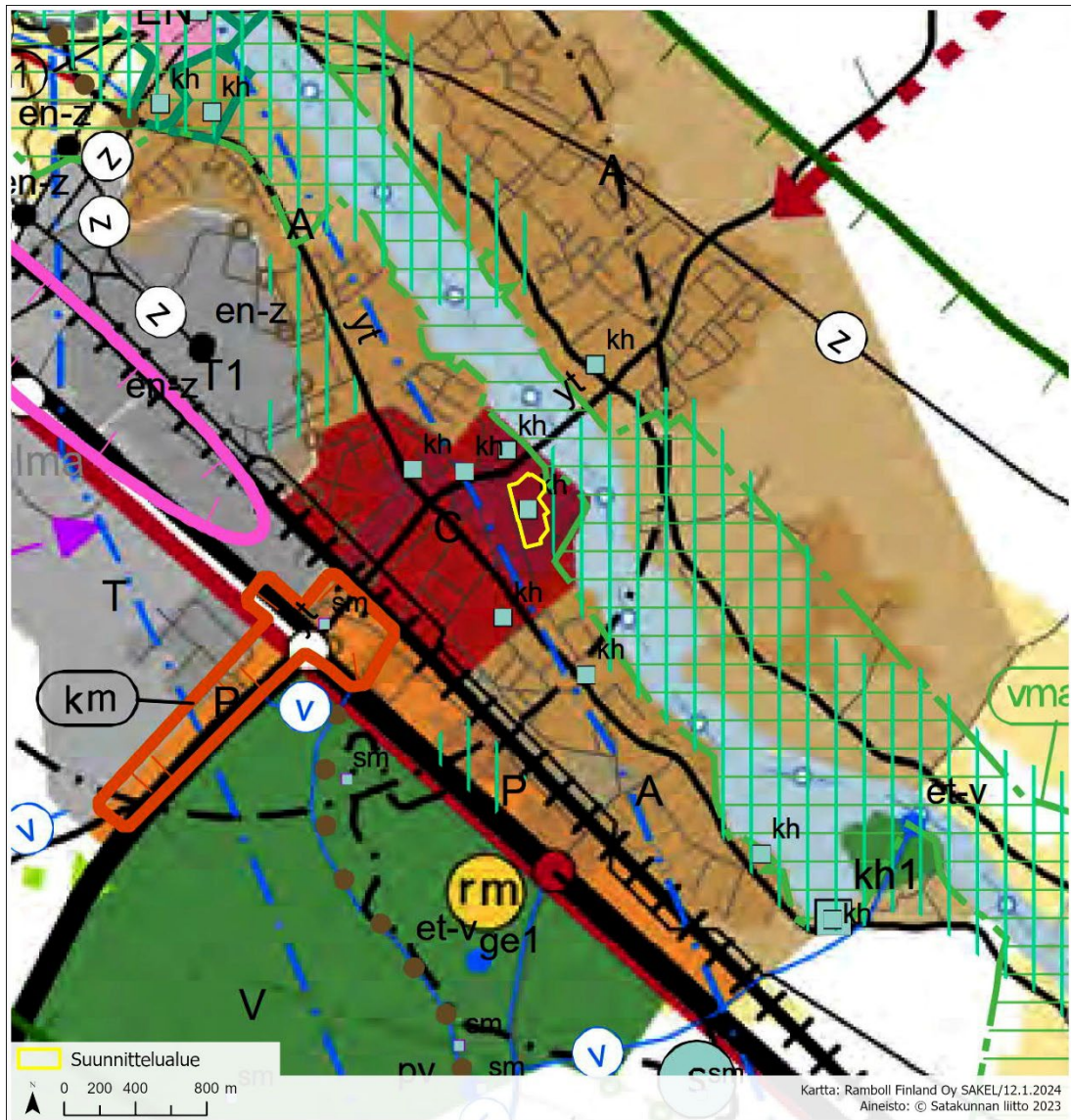
kh

Maakunnallisesti merkittävä kulttuuriympäristö

Merkinnällä osoitetaan valtakunnallisesti merkittävät rakennetut kulttuuriympäristöt ja rakennusperintökohteet.

Suunnittelumääräys: Alueen yksityiskohtaisemmassa suunnittelussa on otettava huomioon alueen kokonaisuus, erityispiirteet ja ominaisluonne siten, että edistetään niihin liittyvien arvojen säilymistä ja kehittämistä mukaan lukien avoimet viljelyalueet. Kaikista aluetta tai kohdetta koskevista suunnitelmista ja hankkeista, jotka oleellisesti muuttavat vallitsevia olosuhteita, tulee museoviranomaiselle varata mahdollisuus lausunnon antamiseen. Kohteen ja siihen olennaisesti kuuluvan lähiympäristön suunnittelussa on otettava huomioon kohteen kulttuuri-, maisema-, luonto- ja ympäristöarvot sekä huolehdittava, ettei toimenpiteillä ja hankkeilla vaaranneta tai heikennetä edellä mainittujen arvojen säilymistä.

Suunnittelualuetta koskee myös **Satakunnan vaihemaakuntakaava 1**, joka on tullut lainvoimaiseksi 6.5.2016. Kaavassa ei ole aluevarauksia suunnittelualueelle.



Ote maakuntakaavojen yhdistelmästä.

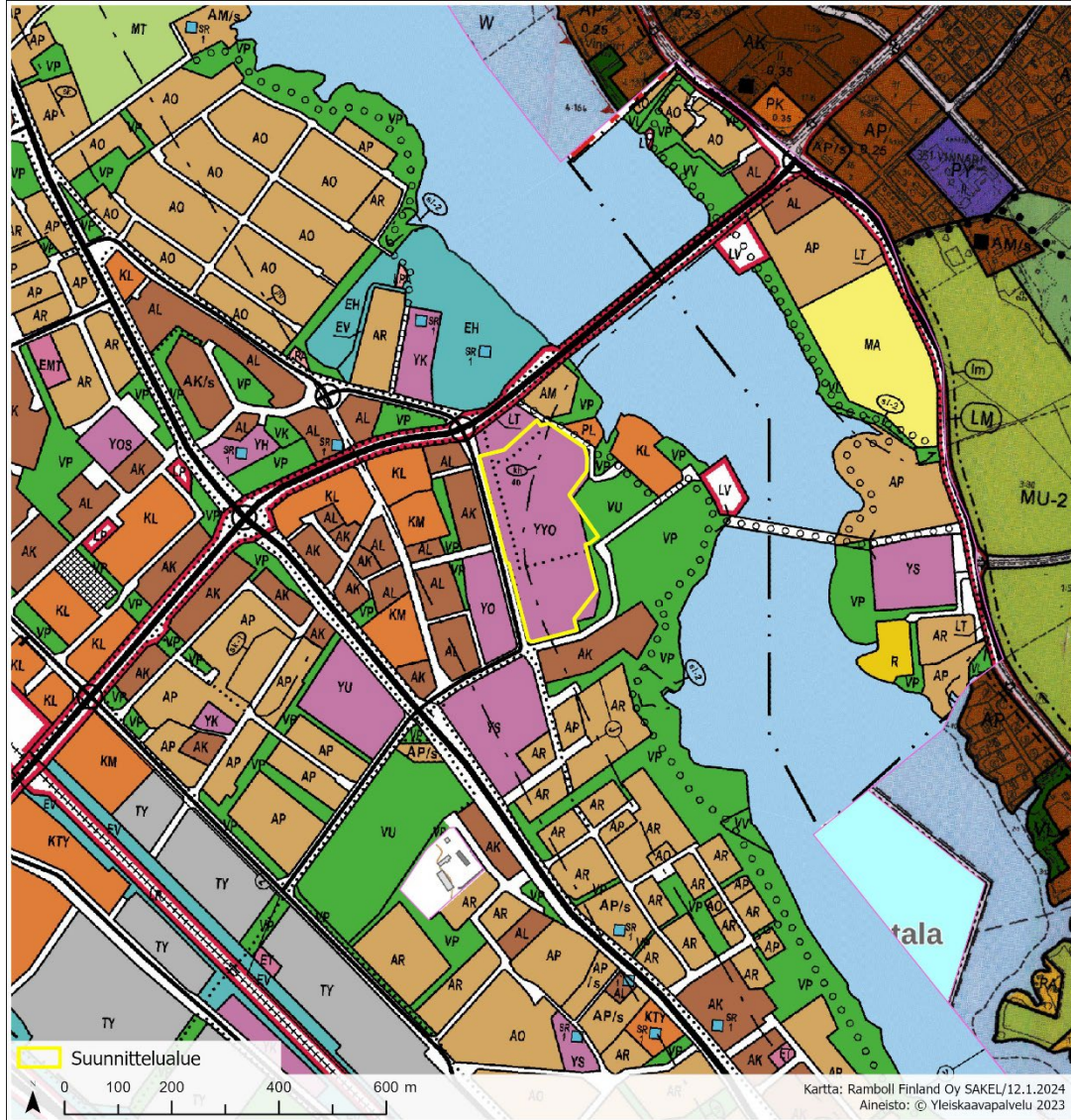
Satakuntaliitto laatii uutta maakuntakaavaa, jonka tavoitevuosi on 2050. **Satakunnan maakuntakaava 2050** laaditaan kaikki maankäyttömuodot kattavana kokonaismaakuntakaavana, jossa käsitellään alueiden käytön ja yhdyskuntarakenteen periaatteet ja kehittämisen kannalta tarpeelliset alueet koko maakunnan alueella. Tarkoituksena on, että voimaan tullessaan maakuntakaava 2050 kumoaa Satakunnan aiemmat kokonais- ja vaihemaakuntakaavat.

Kaavan laatiminen on käynnistynyt vuoden 2021 lopussa. Satakuntaliiton maakuntahallitus hyväksyi 19.12.2022 maakuntakaavan osallistumis- ja arviointisuunnitelman sekä tavoiteluonnokset lausunnoille lähettäviksi. Alustavan aikataulun mukaan kaava etenisi valmisteluvaiheeseen vuonna 2023 ja ehdotusvaiheeseen vuonna 2024. Hyväksymisvaiheessa kaava olisi mahdollisesti vuosina 2025–2026.

3.2 Yleiskaava

Alueella on voimassa oikeusvaikutteinen **Keskustaajaman osayleiskaava**, joka on tullut lainvoimaiseksi 3.4.2007. Koulukeskus sijoittuu opetus- ja kulttuuritoimintaa palvelevien rakennusten alueelle (YYO) sekä pieneltä osin urheilu- ja virkistyspalvelujen alueelle (VU). Suunnittelualueen länsireunaan sekä suunnittelualueelle itä-länsisuuntaisesti on osoitettu kevyen liikenteen reitit. Yleiskaavassa koulukeskus sijoittuu osittain

kulttuurimaisema-alueelle (kh 40), jossa numero viittaa seutukaavan merkintään. Kulttuurimaisema-alueen rajauksella on merkitty seutukaavassa huomioitu Kokemäenjoen maisema-alue. Merkintään liittyy määräys: *Yksityiskohtaisemmassa kaavoituksessa ja rakentamisessa tulee erityistä huomiota kiinnittää kulttuurihistoriallisten arvojen säilymiseen.*



Ote osayleiskaavasta.

3.3 Asemakaava

Alueella on voimassa **asemakaava nro 212**, joka on saanut lainvoiman 15.10.2002. Koulukeskus sijoittuu opetus- ja kulttuuritoimintaa palvelevien rakennusten korttelialueelle (YYO), joka on tarkoitettu peruskoulun-, lukion-, kansalaisopiston-, ammatillisen koulutuksen ja kirjaston toimintaa varten sekä urheilu- ja virkistyspalvelujen alueelle (VU-1), joka on tarkoitettu koululiikunnan tarpeisiin. Korttelin kerrosluku on IV ja tehokkuusluku eli kerrosalan suhde tontin pinta-alaan on 0,30. Asemakaavassa 1940-luvulla valmistuneen alakoulun luokkasiiven Myllykadun puoleinen länsijulkisivu sekä luokkasiiven ja voimistelusalisiiven pohjoisjulkisivut on osoitettu kaupunkikuvan kannalta merkittäviksi rakennuksen julkisivuiksi (sr). Lisäksi alakoulun 1980-luvun laajennuksen Myllykadun puoleinen länsijulkisivu on osoitettu kaupunkikuvan kannalta merkittäviksi rakennuksen julkisivuksi (sr). Rakennuksessa tehtävien korjaus- ja

muutostöiden tulee olla sellaisia, että rakennuksen kaupunkikuvan kannalta merkittävä luonne säilyy.



Ote ajantasa-asetuksista.

4. MAANOMISTUS

Suunnittelualue on kokonaisuudessaan kaupungin omistuksessa.

5. RAKENNUSJÄRJESTYS

Harjavalan kaupungin rakennusjärjestys on hyväksytty kaupunginvaltuustossa 14.11.2022, § 58. Se on tullut voimaan 1.1.2023.

6. KAAVAN VAIKUTUSTEN ARVIOINTI

6.1 Arvioitavat vaikutukset

Vaikutusten arvioinnin yhteydessä arvioidaan miten yleiskaava toteuttaa valtakunnallisia alueidenkäyttötavoitteita ja maakuntakaavan tavoitteita. Vaikutuksia arvioidaan kaavaprosessin edetessä ja ne esitetään maankäyttö- ja rakennuslain 9 § ja -asetuksen 1 § mukaisesti kaavaselostuksessa. Vaikutuksia arvioidaan:

- 1) ihmisten elinoloihin ja elinympäristöön,
- 2) maa- ja kallioperään, veteen, ilmaan ja ilmastoon,
- 3) kasvi- ja eläinlajeihin, luonnon monimuotoisuuteen ja luonnonvaroihin,
- 4) alue- ja yhdyskuntarakenteeseen, yhdyskunta- ja energiatalouteen sekä liikenteeseen,
- 5) kaupunkikuvaan, maisemaan, kulttuuriperintöön ja rakennettuun ympäristöön,
- 6) elinkeinoelämän toimivan kilpailun kehittymiseen.

Vaikutusten arviointi perustuu alueelta aikaisemmin laadittuihin selvityksiin, tutkimuksiin ja suunnitelmiin, olemassa olevaan perustietoon sekä osallisilta ja viranomaisilta saataviin lausuntoihin ja palautteeseen.

6.2 Alueelta laaditut selvitykset ja suunnitelmat

Suunnittelualueelle on laadittu seuraavat selvitykset ja suunnitelmat:

- Harjavallan koulukeskuksen rakennusinventointi, Ramboll Finland Oy, 05/2023
- Harjavallan keskustan alakoulun hankesuunnitelma, Harjavallan kaupunki ja Arco architecture company Oy, 29.9.2023

7. OSALLISET

Osayleiskaavan suunnittelun osallisia ovat:

- Harjavallan kaupungin eri toimialat
- Varsinais-Suomen elinkeino-, liikenne- ja ympäristökeskus (ELY-keskus)
- Satakuntaliitto
- Satakunnan Museo
- Satakunnan hyvinvointialueen pelastuslaitos
- maanomistajat, vuokratonttien haltijat ja rajanaapurit
- alueen yrittäjät
- alueen kunnallistekniset toimijat (energiahuolto, jätehuolto, sähköverkkoyhtiöt)
- paikallisyhdistykset
- ne, joiden asumiseen, työntekoon tai muihin oloihin kaava saattaa huomattavasti vaikuttaa, sekä viranomaiset ja yhteisöt, joiden toimialaa suunnittelussa käsitellään.

Osallisten luetteloon tehdään korjauksia ja lisäyksiä tarpeen mukaan suunnittelun edetessä.

8. OSALLISTUMINEN JA VUOROVAIKUTUKSEN JÄRJESTÄMINEN

Maankäyttö- ja rakennuslain 62 §:n mukainen vuorovaikutus ja kuuleminen osayleiskaavaa valmisteltaessa hoidetaan seuraavasti:

8.1 Kaavan vireilletulo ja osallistumis- ja arviointisuunnitelma (OAS)

Kaupunkikehityksen lautakunta päätti 20.12.2023 esittää vuodelle 2024 yhdeksi kaavoituskohdeksi koulukeskusta kaavoituskatsauksessa 2024.

Osayleiskaavan vireilletulosta tiedotetaan valmisteluvaiheen kuulutuksen yhteydessä. Kaavan vireilletulosta ilmoitetaan Sydän-Satakunta -lehdessä, kaupungin internet-sivuilla ja kaupungin ilmoitustaululla.

Kaupunkikehityksen lautakunta päättää osallistumis- ja arviointisuunnitelman (OAS) hyväksymisestä ja asettaa sen nähtäville. OAS on nähtävillä kaupungin ilmoitustaululla yhdyskuntasuunnittelussa sekä internetissä kaupungin kotisivulla koko kaavoitusprosessin ajan. Nähtävilläolosta ilmoitettiin Sydän-Satakunta -lehdessä. Kaavasuunnittelija ja kaavoittaja päivittävät tarvittaessa OAS:a kaavaprosessin aikana.

Osalliset ja kaupungin asukkaat voivat ilmaista mielipiteensä OAS:sta. Mielipide tulee esittää suullisesti tai kirjallisesti kaavan valmistelijoille viimeistään ennen asemakaavaehdotuksen asettamista julkisesti nähtäville.

8.2 Valmisteluvaihe

Kaavaluonnoksen nähtäville asettamisesta päättää kaupunkikehityksen lautakunta. Asemakaavaluonnos asetetaan nähtäville 30 päivän ajaksi kaupungin ilmoitustaululle yhdyskuntasuunnittelussa sekä internetissä kaupungin kotisivulle. Nähtävilläolosta ilmoitetaan Sydän-Satakunta -lehdessä ja kaupungin somekanavilla samalla kun kaavaluonnos kuulutetaan nähtäville.

Osalliset ja kaupungin asukkaat voivat ilmaista mielipiteensä asemakaavan valmisteluaineistosta nähtävilläolon aikana. Mielipide tulee esittää suullisesti tai kirjallisesti kaavan valmistelijoille. Kaavaluonnos lähetetään lausunnoille asemakaavan kannalta keskeisille viranomaisille ja yhteisöille, jotka on lueteltu OAS:n kohdassa 6. Osalliset.

Saatu palaute käsitellään ja otetaan huomioon asemakaavaehdotusta laadittaessa.

Aloitusvaiheen viranomaisneuvottelu (MRL 66§) järjestetään kaavaluonnoksen valmistuttua, ennen lausuntojen jättämistä.

8.3 Ehdotusvaihe

Kaupunkikehityksen lautakunta päättää kaavaehdotuksen nähtäville asettamisesta 30 päivän ajaksi (MRL 65 §, MRA 27 §). Asemakaavaehdotuksen nähtävilläoloa koskeva kuulutus julkaistaan Sydän-Satakunta -lehdessä. Kaavaehdotus asetetaan nähtäville kaupungin ilmoitustaululla yhdyskuntasuunnittelussa sekä internetissä kaupungin kotisivulla.

Osallisilla ja kunnan asukkailla on oikeus tehdä muistutus kaavaehdotuksesta (MRL 65 §, MRA 27 §). Muistutus on toimitettava kirjallisena ennen nähtävilläolon päättymistä kaavan valmistelijoille.

Kaavaehdotuksesta pyydetään tarvittavat lausunnot viranomaisilta (MRA 20 § & 28 §). Lausunto pyydetään asemakaavan kannalta keskeisiltä viranomaisilta ja yhteisöiltä, jotka on lueteltu OAS:n kohdassa 6. *Osalliset*.

Saaduista palautteista laaditaan tiivistelmä ja perusteltu vastine. Saatu palaute otetaan huomioon kaavaehdotuksen valmistelussa hyväksymiskäsittelyä varten.

Viranomaistahojen kanssa pidetään tarvittaessa ehdotusvaiheen viranomaisneuvottelu (MRL 66 §, MRA 18 §) kun kaavaehdotus on ollut julkisesti nähtävänä ja sitä koskevat muistutukset ja lausunnot saatu.

8.4 Kaavan hyväksyminen

Kaupunginhallitus esittää asemakaavamuutoksen hyväksymistä kaupunginvaltuustolle. Asemakaavamuutoksen hyväksyy Harjavallan kaupunginvaltuusto.

8.5 Muutoksenhaku

Asemakaavamuutoksen hyväksymistä koskevaan päätökseen voidaan hakea muutosta valittamalla päätöksestä Turun hallinto-oikeuteen.

9. KAAVOITUKSEN ALUSTAVA AIKATAULU

Kaavoitusprosessin suunnitellaan etenevän vuonna 2024 seuraavasti:

- | | |
|--|--------------------------------|
| - osallistumis- ja arviointisuunnitelma | tammi-helmikuu 2024 |
| - kaavaluonnoksen valmistelu | tammi-helmikuu 2024 |
| - kaula: osallistumis- ja arviointisuunnitelman sekä kaavaluonnoksen hyväksyminen | 15.2.2024 |
| - OAS ja kaavaluonnos nähtävillä | helmi-maaliskuu 2024 |
| - aloitusvaiheen viranomaisneuvottelu | 5.3.2024 |
| - luonnoksen kommentti-/lausuntopyynnöt | maaliskuu 2024 |
| - kaavaluonnoksesta saadun palautteen käsittely ja kaavaehdotuksen valmistelu | maalis-huhtikuu 2024 |
| - kaula: kaavaehdotuksen hyväksyminen | 10.4.2024 |
| - kaavaehdotus nähtävillä | huhti-toukokuu 2024 |
| - ehdotuksen kommentti-/lausuntopyynnöt | toukokuu 2024 |
| - kaavaehdotuksesta saadun palautteen käsittely ja kaavaehdotuksen viimeistely hyväksyttäväksi | toukokuu 2024 |
| - kaupunginhallitus: kaavan hyväksymisesitys | 27.5.2024 |
| - valtuusto: päättää kaavan hyväksymisestä | 10.6.2024 |
| - kaava tulee lainvoimaiseksi, ellei siitä valiteta päätöksestä | aikaisintaan 43 vrk valtuuston |

Kaavan nähtävilläoloajoista tiedotetaan erikseen.

10. YHTEYSHENKILÖT

Kaavan laativa konsultti:

Ramboll Finland Oy
Niemenkatu 73, 15140 Lahti
projektipäällikkö Heta Tuunanen
heta.tuunanen(at)ramboll.fi
puh. 044 493 9394

Kaupungin kaavoittaja:

kaupungingeodeetti Jari Prehti
Harjavallan kaupunki
Yhdyskuntasuunnittelu
Harjavallankatu 13, 29200 Harjavalta
jari.prehti(at)harjavalta.fi
puh. 044 432 5377

OAS päivätty 6.2.2024